



# รายงานประจำปี ๒๕๕๖

## สำนักงานตรวจบัญชีสหกรณ์นนทบุรี



<http://nonthaburi.cad.go.th> Email: [cadnb@cad.go.th](mailto:cadnb@cad.go.th)

สำนักงานตรวจบัญชีสหกรณ์นนทบุรี สำนักงานตรวจบัญชีสหกรณ์ที่ ๑  
กรมตรวจบัญชีสหกรณ์ กระทรวงเกษตรและสหกรณ์

## คำนำ

รายงานประจำปี 2556 จัดทำขึ้นโดยมีวัตถุประสงค์ เพื่อเผยแพร่ ถึง วิสัยทัศน์ พันธกิจ เป้าประสงค์ ยุทธศาสตร์ อำนาจหน้าที่ และความรับผิดชอบ ของกรมตรวจบัญชีสหกรณ์ รวมทั้งงบประมาณ อัตราค่าจ้างของสำนักงานตรวจบัญชีสหกรณ์นนทบุรี และผลการปฏิบัติราชการ ตามคำรับรองการปฏิบัติราชการ ประจำปีงบประมาณ 2556 ตลอดจนรายงานภาวะเศรษฐกิจทางการเงิน ของสหกรณ์ และกลุ่มเกษตรกร ที่อยู่ในความรับผิดชอบ ของสำนักงานตรวจบัญชีสหกรณ์นนทบุรี โดยมุ่งเน้นข้อมูลที่สำคัญเพื่อให้องค์กรทั้งภาครัฐ และเอกชนหรือ บุคคลทั่วไปได้รับทราบ และนำไปใช้เป็นข้อมูลเบื้องต้นเพื่อประโยชน์ต่อหน่วยงานที่เกี่ยวข้องและผู้สนใจได้ตามสมควร

สำนักงานตรวจบัญชีสหกรณ์นนทบุรี

ธันวาคม 2556

## สารบัญ

|   | หน้า  |
|---|-------|
| คำนำ  |       |
| สารบัญ  |       |
| ปกข้อมูลหน่วยงาน  |       |
| วิสัยทัศน์ พันธกิจ เป้าประสงค์ /ภารกิจตามกฎหมาย           | 1 - 2 |
| ค่านิยมองค์กร   | 3     |
| ประเด็นยุทธศาสตร์ที่ 1 - 4                                | 4 - 5 |
| โครงสร้างการแบ่งส่วนราชการกรมตรวจบัญชีสหกรณ์              | 6     |
| ประวัติสำนักงานตรวจบัญชีสหกรณ์นนทบุรี                     | 7     |
| แผนที่ตั้งสำนักงานตรวจบัญชีสหกรณ์นนทบุรี                  | 8     |
| ทำเนียบหัวหน้าสำนักงานตรวจบัญชีสหกรณ์นนทบุรี              | 9     |
| ผังการแบ่งส่วนงานของสำนักงานตรวจบัญชีสหกรณ์นนทบุรี        | 10    |
| อัตรากำลัง  | 11    |
| รายชื่อข้าราชการ ลูกจ้างประจำ พนักงานราชการและลูกจ้าง     | 12    |
| หน้าที่ความรับผิดชอบของสำนักงาน                           | 13-14 |
| ปริมาณงานที่รับผิดชอบ                                     | 15    |
| จำนวนสหกรณ์และกลุ่มเกษตรกรตามทะเบียน (จำแนกตามอำเภอ)      | 16    |
| งบประมาณประจำปี 2556                                      | 17    |
| แผนและผลการปฏิบัติงาน ปีงบประมาณ 2556                     | 18-19 |
| ภาวะเศรษฐกิจทางการเงินของสหกรณ์และกลุ่มเกษตรกร            | 20    |
| ฐานะทางการเงินโดยรวม                                      | 21    |
| ผลการดำเนินงานโดยรวม                                      | 22    |
| ปริมาณธุรกิจโดยรวม  | 23    |
| อัตราส่วนทางการเงินของสหกรณ์และกลุ่มเกษตรกร               | 24-25 |
| วิเคราะห์เพื่อเฝ้าระวังทางการเงินของสหกรณ์และกลุ่มเกษตรกร | 26-27 |
| ภาพกิจกรรม  | 28-40 |

แผนที่จังหวัดนนทบุรี  
คำขวัญจังหวัดนนทบุรี

41  
42-44

## ข้อมูลของหน่วยงาน

## วิสัยทัศน์กรมตรวจบัญชี สหกรณ์

“ พัฒนาระบบบริหารจัดการด้านการเงินการบัญชีของสหกรณ์และสถาบันเกษตรกรให้  
เข้มแข็ง โปร่งใส ก้าวไกลด้วยไอที นำบัญชีสู่เกษตรกร ”

### พันธกิจ

- ตรวจสอบบัญชีสหกรณ์และกลุ่มเกษตรกร
- พัฒนาระบบบัญชีและการสอบบัญชีให้เป็นไปตามมาตรฐาน และสอดคล้องกับการดำเนิน  
ธุรกิจของสหกรณ์และกลุ่มเกษตรกร
- พัฒนาระบบการกำกับดูแลผู้สอบบัญชีและสหกรณ์ที่สอบบัญชีโดยผู้สอบบัญชีภาคเอกชน
- พัฒนาระบบการตรวจสอบกิจการและสมรรถนะของผู้ตรวจสอบกิจการ
- ให้คำปรึกษาแนะนำและพัฒนาประสิทธิภาพการบริหารจัดการด้านการเงินการบัญชี  
แก่คณะกรรมการ และฝ่ายจัดการของสหกรณ์และกลุ่มเกษตรกร
- พัฒนาเทคโนโลยีสารสนเทศและรายงานภาวะเศรษฐกิจทางการเงินของสหกรณ์และ  
กลุ่มเกษตรกร
- เสริมสร้างความรู้และส่งเสริมการจัดทำบัญชีแก่สมาชิกสหกรณ์ กลุ่มเกษตรกรกลุ่มอาชีพ  
วิสาหกิจชุมชน กลุ่มเป้าหมายตามโครงการพระราชดำริ เกษตรกรและประชาชน  
กลุ่มเป้าหมาย

### เป้าประสงค์

- สหกรณ์ กลุ่มเกษตรกร และวิสาหกิจชุมชนมีความเข้มแข็งพึ่งพาตนเองได้และเป็นอิสระ
- เกษตรกร เยาวชน และประชาชนทั่วไปมีการพัฒนาศักยภาพทางบัญชี



## ภารกิจตามกฎหมาย

- ดำเนินการตรวจสอบบัญชีสหกรณ์และกลุ่มเกษตรกร ตามกฎหมายว่าด้วยสหกรณ์และกฎหมายอื่นที่เกี่ยวข้อง
- กำหนดระบบบัญชีและมาตรฐานการสอบบัญชีให้เหมาะสมกับธุรกิจของสหกรณ์ และกลุ่มเกษตรกร
- ให้คำปรึกษาแนะนำ และให้ความรู้ด้านการบริหารการเงิน และการบัญชีแก่คณะกรรมการ และสมาชิกของสหกรณ์กลุ่มเกษตรกร และบุคลากรเครือข่าย
- ถ่ายทอดความรู้และส่งเสริมการจัดทำบัญชีแก่สหกรณ์ กลุ่มเกษตรกร กลุ่มอาชีพวิสาหกิจชุมชน กลุ่มเป้าหมายตามโครงการพระราชดำริ เกษตรกร และประชาชนทั่วไป
- กำกับดูแลการสอบบัญชีสหกรณ์โดยผู้สอบบัญชีภาคเอกชน
- จัดทำรายงานภาวะเศรษฐกิจของสหกรณ์ และกลุ่มเกษตรกรเพื่อเป็นพื้นฐานในการกำหนดนโยบาย และวางแผนพัฒนาสหกรณ์และกลุ่มเกษตรกร
- ปฏิบัติการอื่นใดที่กฎหมายกำหนดให้เป็นอำนาจหน้าที่ของกรมตรวจบัญชีสหกรณ์ หรือตามที่กระทรวง หรือคณะรัฐมนตรีมอบหมาย

คำนิยามองค์กร

“ มีจิตมุ่งบริการ งานสัมฤทธิ์ผลและมีคุณภาพ ยึดมั่นในสิ่งที่ถูกต้อง ”



นโยบายการกำกับดูแลองค์กรที่ดี

ด้านรัฐ สังคม และสิ่งแวดล้อม

- นำความรู้ด้านบัญชี สู่สังคม ส่งเสริมให้เกิดความเข้มแข็งต่อชุมชน

ด้านผู้รับบริการและผู้มีส่วนได้เสีย

- มุ่งเน้นรับฟังความคิดเห็นจากผู้รับบริการและผู้มีส่วนได้ส่วนเสียเพื่อประกอบการตัดสินใจในโครงการสำคัญ

ด้านองค์กร

- มุ่งเน้นให้มีการนำระบบสารสนเทศมาใช้เพื่อเพิ่มประสิทธิภาพการบริหารจัดการในองค์กร

ด้านผู้ปฏิบัติงาน

- สร้างความก้าวหน้าในอาชีพ
- สร้างศักยภาพบุคลากรและส่งเสริมให้มีการยกระดับความรู้ความสามารถในทุกๆระดับ
- ให้โอกาสความก้าวหน้าแก่ผู้ปฏิบัติงานด้วยความยุติธรรม และเสมอภาค



## ยุทธศาสตร์ที่ 1

### พัฒนาประสิทธิภาพการตรวจสอบบัญชีสหกรณ์และกลุ่มเกษตรกร กลยุทธ์

1. พัฒนามาตรฐานการบัญชีของสหกรณ์และกลุ่มเกษตรกร
2. พัฒนามาตรฐานการสอบบัญชีและระบบควบคุมคุณภาพงานสอบบัญชีสหกรณ์และกลุ่มเกษตรกร
3. พัฒนาระบบการควบคุมภายในของสหกรณ์และกลุ่มเกษตรกรให้เหมาะสมกับการดำเนินธุรกิจ
4. พัฒนาระบบการกำกับดูแลการสอบบัญชีสหกรณ์โดยผู้สอบบัญชีภาคเอกชน
5. สนับสนุนการใช้เทคโนโลยีในการปฏิบัติงานสอบบัญชีสหกรณ์
6. กำกับดูแลสหกรณ์และกลุ่มเกษตรกรที่เข้าข่ายเลิกตามกฎหมาย และที่ชำระบัญชี
7. เพิ่มประสิทธิภาพในการปฏิบัติงานตรวจสอบบัญชี และสร้างความเชื่อมั่นแก่สมาชิกในการทำธุรกรรม และธุรกิจกับสหกรณ์และกลุ่มเกษตรกร
8. ประสานความร่วมมือและเตรียมความพร้อมเพื่อการสอบบัญชีสหกรณ์และกลุ่มเกษตรกร
9. จัดตั้งหน่วยตรวจสอบพิเศษ

## ยุทธศาสตร์ที่ 2

### ส่งเสริมและพัฒนากาการบริหารจัดการด้านการเงินการบัญชี และการตรวจสอบกิจการของสหกรณ์และกลุ่มเกษตรกร

#### กลยุทธ์

1. ส่งเสริมและพัฒนาระบบการตรวจสอบกิจการของสหกรณ์ และกลุ่มเกษตรกร
2. เสริมสร้างความเข้มแข็งด้านการจัดทำบัญชีและงบการเงินสหกรณ์ และกลุ่มเกษตรกร
3. พัฒนาศักยภาพการบริหารจัดการด้านการเงินการบัญชีแก่สหกรณ์ และกลุ่มเกษตรกร
4. ส่งเสริมให้สหกรณ์และกลุ่มเกษตรกรมีระบบการบริหารจัดการด้านการเงินการบัญชีที่เป็นมาตรฐาน
5. ส่งเสริมและผลักดันให้สหกรณ์และกลุ่มเกษตรกรใช้ระบบเทคโนโลยีสารสนเทศด้านการเงินการบัญชีในการบริหารจัดการ
6. บูรณาการประสานความร่วมมือกับหน่วยงานหรือบุคคลที่เกี่ยวข้องทั้งภาครัฐ องค์กรท้องถิ่นและภาคเอกชน

### ยุทธศาสตร์ที่ 3

## พัฒนาเทคโนโลยีสารสนเทศและการบริหารจัดการองค์กร

### กลยุทธ์


1. ส่งเสริมการพัฒนาเทคโนโลยีสารสนเทศ
2. ปรับปรุงโครงสร้างและระบบการบริหารจัดการองค์กร
3. ส่งเสริมการบริหารและพัฒนาศักยภาพทรัพยากรบุคคล
4. ส่งเสริมและสนับสนุนการวิจัยและพัฒนา (Research and Development)
5. สร้างเครือข่ายความร่วมมือทางวิชาการกับองค์กรด้านสหกรณ์ทั้งในและต่างประเทศ

### ยุทธศาสตร์ที่ 4

## เสริมสร้างองค์ความรู้และขีดความสามารถในการจัดทำบัญชี แก่วิสาหกิจชุมชน เกษตรกร เยาวชนและประชาชนกลุ่มเป้าหมาย

### กลยุทธ์

1. พัฒนาและเสริมสร้างภูมิปัญญาทางบัญชีสู่บัญชีต้นทุนอาชีพแก่เกษตรกรเยาวชน และประชาชนกลุ่มเป้าหมาย
2. สนับสนุนและพัฒนาความรู้ด้านบัญชีแก่อาสาสมัครเกษตรด้านบัญชี
3. บูรณาการจัดคลินิกเกษตรเคลื่อนที่ร่วมกับหน่วยงานอื่นในจังหวัด
4. พัฒนาและเสริมสร้างความรู้ด้านบัญชีแก่กลุ่มอาชีพ เยาวชน และเกษตรกรตามโครงการพระราชดำริ
5. พัฒนามาตรฐานการบัญชีและระบบการบริหารจัดการทางการเงินการบัญชีแก่วิสาหกิจชุมชน
6. สนับสนุนการจัดทำบัญชีแก่เกษตรกรตามยุทธศาสตร์สินค้าเกษตรกร

โครงสร้างการแบ่งส่วนราชการ  
  
 กรมตรวจบัญชีสหกรณ์



[ ล่าสุด 26 ตุลาคม 2555 ]

ประวัติสำนักงานตรวจบัญชีสหกรณ์นนทบุรี

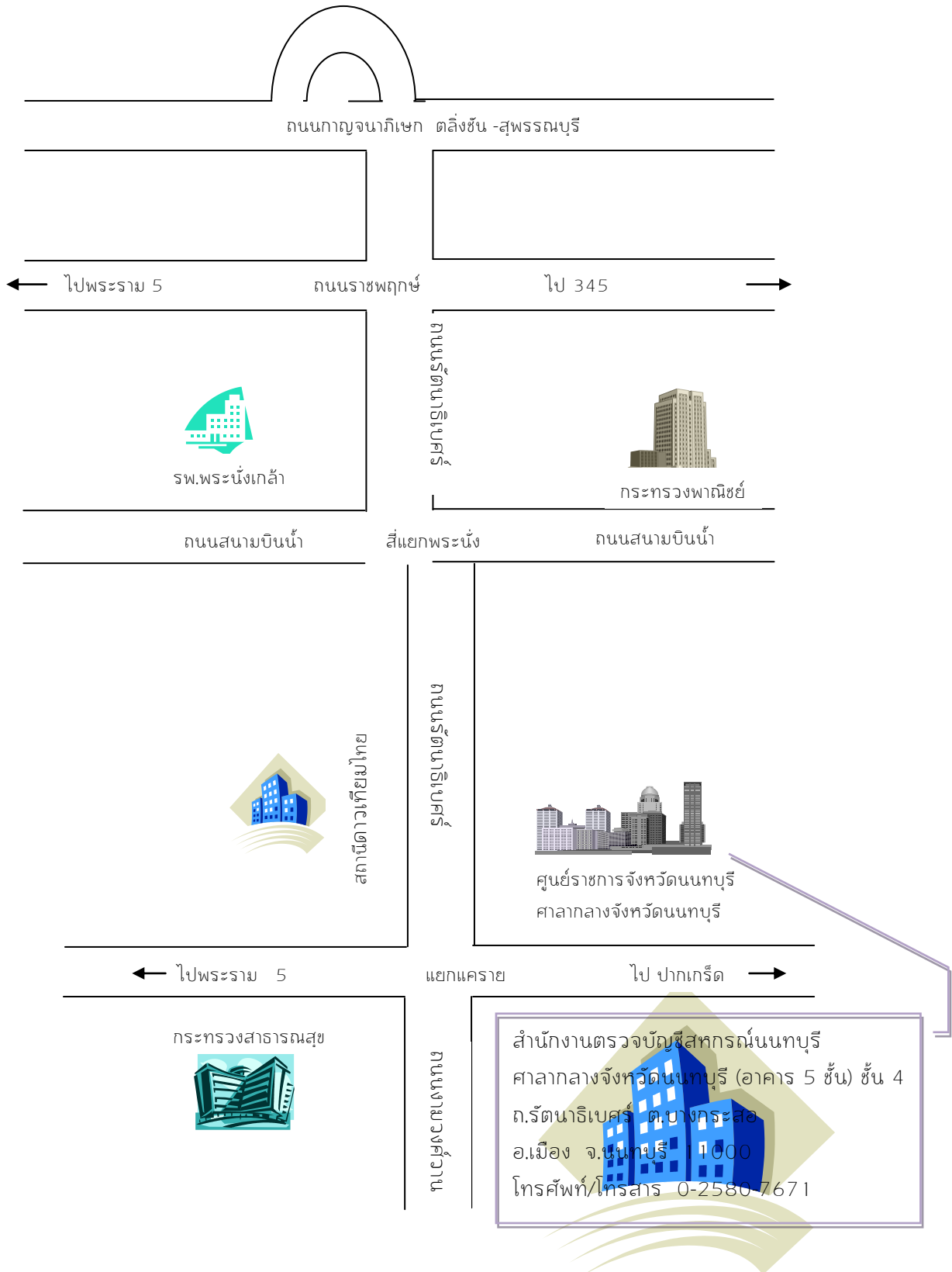


งานตรวจสอบบัญชีสหกรณ์ของประเทศไทย เกิดขึ้นครั้งแรก เมื่อปี พ.ศ. 2459 อยู่ในความรับผิดชอบของแผนกการสหกรณ์ สังกัดกรมพาณิชย์และสถิติพยากรณ์ กระทรวงพระคลังมหาสมบัติ ต่อมาได้ยกฐานะและเปลี่ยนแปลงสังกัดของหน่วยงานนี้ตลอดมาจนถึงวันที่ 12 มีนาคม 2495 ได้รับการยกฐานะขึ้นเป็นกรมตรวจบัญชีสหกรณ์ สังกัดกระทรวงการสหกรณ์ ต่อมาได้ ไปสังกัดกระทรวงพัฒนาการแห่งชาติ และกระทรวงเกษตรและสหกรณ์ ตามลำดับจนกระทั่งถึงปัจจุบัน

การปฏิบัติงานในระยะแรก กรมตรวจบัญชีสหกรณ์ จะส่งข้าราชการเดินทางไปปฏิบัติงานสอบบัญชีของสหกรณ์และกลุ่มเกษตรกรในจังหวัดต่าง ๆ ทั่วประเทศ ปีละ 1-2 ครั้ง ครั้งละประมาณ 90 วัน ต่อมาเมื่อแผนพัฒนาสหกรณ์การเกษตรสมบูรณ์ขึ้นใน พ.ศ. 2523 กรมตรวจบัญชีสหกรณ์จึงได้รับอนุมัติให้ปฏิบัติงานภายใต้โครงการสินเชื่อเพื่อการเกษตร ให้ดำเนินการ จัดตั้งสำนักงานตรวจสอบกิจการสถาบันเกษตรกรขึ้นในภูมิภาค และตามข้อตกลงในโครงการสินเชื่อเพื่อการเกษตรนี้ กรมตรวจบัญชีสหกรณ์จึงต้องจัดตั้งสำนักงานตรวจสอบกิจการสถาบันเกษตรกรขึ้นในจังหวัดต่าง ๆ เพื่อดำเนินการกำกับแนะนำและตรวจสอบบัญชีให้กับสหกรณ์และกลุ่มเกษตรกร ให้ครอบคลุมทั่วประเทศในปี พ.ศ. 2524 - 2526 รวม 50 จังหวัด ปัจจุบันได้ขยายหน่วยงานดังกล่าวนี้จนครบ 77 จังหวัด และได้เปลี่ยนชื่อ สำนักงานตรวจสอบกิจการสถาบันเกษตรกรจังหวัด มาเป็นสำนักงานตรวจบัญชีสหกรณ์ นอกจากนี้กรมตรวจบัญชีสหกรณ์ยังได้กำหนดให้มีสำนักงานตรวจบัญชีภูมิภาค รวมทั้งสิ้น 10 แห่ง เพื่อทำหน้าที่และรับผิดชอบในการควบคุมดูแลการปฏิบัติราชการของสำนักงานตรวจบัญชีสหกรณ์ในส่วนภูมิภาคอีกด้วย สำหรับสำนักงานตรวจบัญชีสหกรณ์นนทบุรีอยู่ภายใต้การควบคุมดูแลของสำนักงานตรวจบัญชีสหกรณ์ที่ 1 ซึ่งมีที่ตั้งสำนักงานอยู่ที่จังหวัดพระนครศรีอยุธยา

ในส่วนของสำนักงานตรวจบัญชีสหกรณ์นนทบุรี ได้จัดตั้งขึ้นในปีงบประมาณ 2528 ซึ่งเดิมได้เช่าอาคารพาณิชย์ เลขที่ 73/98 ซอยศิริชัย 1 ถนนกรุงเทพ - นนทบุรี ตำบลบางเขน อำเภอเมือง จังหวัดนนทบุรี เป็นสำนักงาน ต่อมาวันที่ 1 กันยายน 2530 ได้ย้ายมาเช่าอาคารพาณิชย์ เลขที่ 101 ซอยประชาอุทิศ 12 ถนนประชาราษฎร์ ตำบลตลาดขวัญ อำเภอเมือง จังหวัดนนทบุรี ต่อมาเมื่อวันที่ 1 สิงหาคม 2543 ได้ย้ายมาเช่าอาคาร เลขที่ 41/100-101 ซอยรัตนวิบูลย์ 3 ตำบลบางกระสอ อำเภอเมือง จังหวัดนนทบุรี และครั้งสุดท้ายเมื่อวันที่ 1 ตุลาคม 2545 ได้ย้ายเข้ามาอยู่ศาลากลางจังหวัดนนทบุรี(อาคารหลังใหม่ ชั้น 4) ตำบลบางกระสอ อำเภอเมือง จังหวัดนนทบุรี เป็นที่ทำการสำนักงานแห่งใหม่ มาจนถึงปัจจุบัน

## แผนที่ตั้งสำนักงานตรวจบัญชีสหกรณ์นนทบุรี

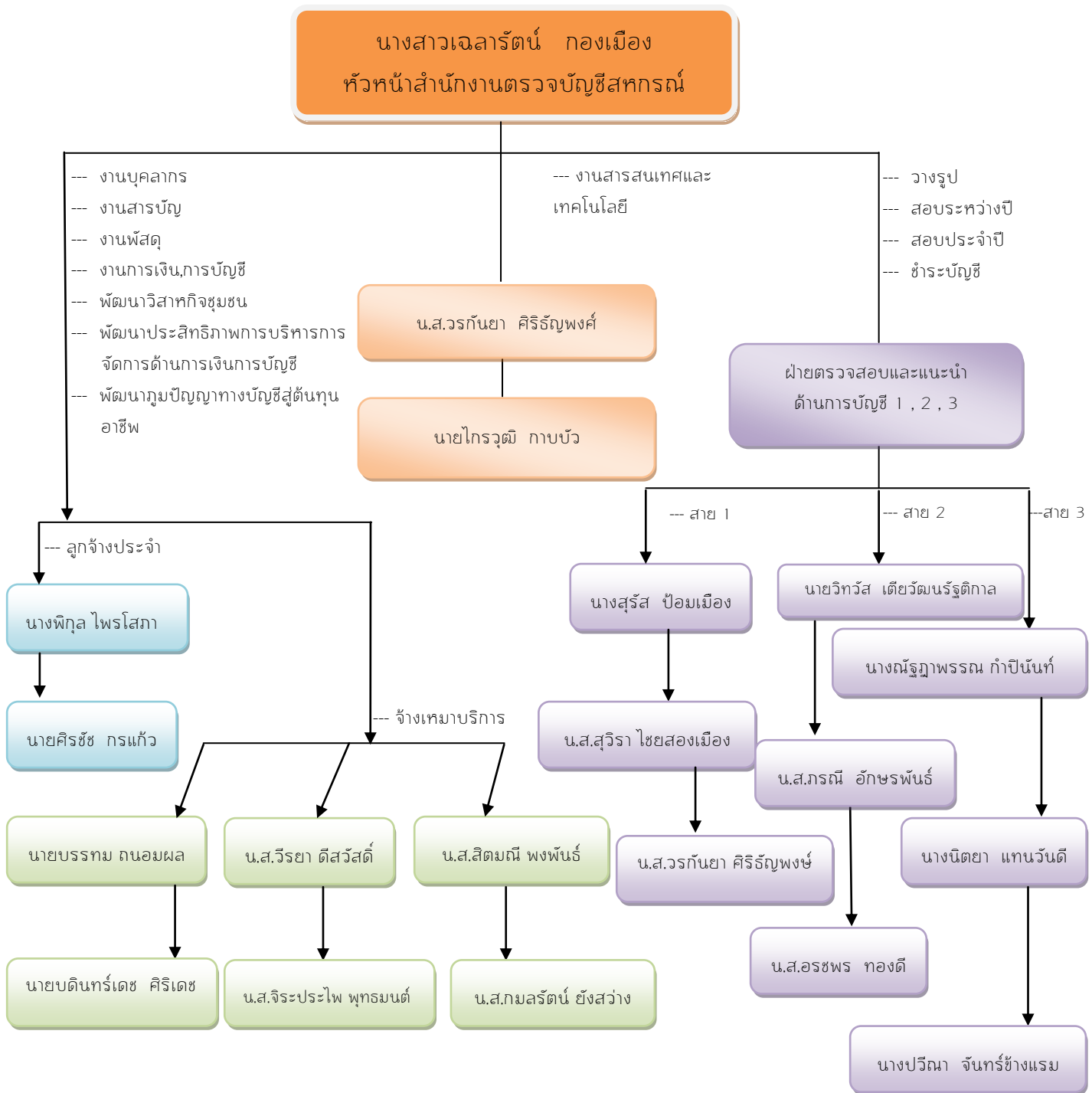


## ทำเนียบ

## หัวหน้าสำนักงานตรวจบัญชีสหกรณ์นนทบุรี

| ที่ | รายนาม                    | ดำรงตำแหน่ง          |
|-----|---------------------------|----------------------|
| 1.  | นางสาวยุพดี ลีมวงศ์       | พ.ศ. 2527 - 2528     |
| 2.  | นางสาวสุณี ตั้งในคุณธรรม  | พ.ศ. 2529            |
| 3.  | นางสาวกัลยา ลีมโยธิน      | พ.ศ. 2529 - 2532     |
| 4.  | นางสาวนฤมล ทนกล้า         | พ.ศ. 2533 - 2537     |
| 5.  | นางอาภรณ์ ยอดธรรม         | พ.ศ. 2538 - 2542     |
| 6.  | นางเพ็ญสุรัศมี เพ็ญสุภา   | พ.ศ. 2543 - 2546     |
| 7.  | นายบำรุง สีสาทย์          | พ.ศ. 2547 - 2550     |
| 8.  | นางสาวอุบลศรี หอพัตราภรณ์ | พ.ศ. 2551            |
| 9.  | นางพจนารถ เกษประคอง       | พ.ศ. 2551 - 2555     |
| 10. | นางสาวเจลารัตน์ กองเมือง  | พ.ศ. 2556 - ปัจจุบัน |

## ผังการแบ่งส่วนงานของสำนักงานตรวจบัญชีสหกรณ์



## อัตรากำลัง

ปีงบประมาณ 2556 สำนักงานตรวจบัญชีสหกรณ์นนทบุรี มีอัตรากำลัง 20 คน ได้แก่ ข้าราชการ 5 อัตรากำลัง ลูกจ้างประจำ 2 อัตรากำลัง พนักงานราชการ 5 อัตรากำลัง เจ้าหน้าที่ระบบงานคอมพิวเตอร์ 1 อัตรากำลัง และจ้างเหมาบริการ 7 อัตรากำลัง โดยมีรายละเอียดดังนี้

| ตำแหน่ง                                       | ระดับ         | จำนวน     |
|---|---------------|-----------|
| ข้าราชการ                                     |               |           |
| นักวิชาการตรวจสอบบัญชี                        | ชำนาญการพิเศษ | 1         |
| นักวิชาการตรวจสอบบัญชี                        | ชำนาญการ      | 3         |
| นักวิชาการตรวจสอบบัญชี                        | ปฏิบัติการ    | 1         |
| นักวิชาการตรวจสอบบัญชี (พนักงานราชการ)        |               | 5         |
| เจ้าหน้าที่ระบบงานคอมพิวเตอร์ (พนักงานราชการ) |               | 1         |
| ลูกจ้างประจำ                                  |               | 2         |
| จ้างเหมาบริการ - รุรการ                       |               | 1         |
| จ้างเหมาบริการ - บันทึกข้อมูล                 |               | 1         |
| จ้างเหมาบริการ - โครงการ ฯ                    |               | 3         |
| จ้างเหมาบริการ - พนักงานขับรถยนต์             |               | 2         |
| <b>รวมทั้งสิ้น</b>                            |               | <b>20</b> |



รายชื่อข้าราชการ ลูกจ้างประจำ พนักงานราชการและลูกจ้าง

| ข้าราชการ                |                             |  |
|--------------------------|-----------------------------|--|
| ลำดับ<br>ที่             | ชื่อ - สกุล                 | ตำแหน่ง  |
| 1                        | นางสาวเจลารัตน์ กองเมือง    | นักวิชาการตรวจสอบบัญชีชำนาญการพิเศษ  |
| 2                        | นางสุรัส ป้อมเมือง          | นักวิชาการตรวจสอบบัญชีชำนาญการ   |
| 3                        | นายวิทวัส เตียวัฒน์รัฐติกาล | นักวิชาการตรวจสอบบัญชีชำนาญการ   |
| 4                        | นางณัฐฎาพรรณ กำปิ่นนัท      | นักวิชาการตรวจสอบบัญชีชำนาญการ   |
| 5                        | นางสาววรกัญญา ศิริธัญพงศ์   | นักวิชาการตรวจสอบบัญชีปฏิบัติการ   |
| ลูกจ้างประจำ             |                             |  |
| ลำดับ<br>ที่             | ชื่อ - สกุล                 | ตำแหน่ง  |
| 1                        | นางพิกุล ไพรโสภา            | พนักงานบริการอัดสำเนา  |
| 2                        | นายศิรัชช กรแก้ว            | พนักงานขับรถยนต์   |
| พนักงานราชการ            |                             |  |
| ลำดับ<br>ที่             | ชื่อ - สกุล                 | ตำแหน่ง  |
| 1                        | นางสาวภรณ์ อักษรพันธ์       | นักวิชาการตรวจสอบบัญชี   |
| 2                        | นางสาวสุวิรา ไชยสองเมือง    | นักวิชาการตรวจสอบบัญชี   |
| 3                        | นางนิตยา แทนวันดี           | นักวิชาการตรวจสอบบัญชี   |
| 4                        | นางสาวอรชพร ทองดี           | นักวิชาการตรวจสอบบัญชี   |
| 5                        | นางปวีณา จันทร์ข้างแรม      | นักวิชาการตรวจสอบบัญชี   |
| 6                        | นายไกรวุฒิ กาบบัว           | เจ้าหน้าที่ระบบงานคอมพิวเตอร์  |
| ลูกจ้าง - จ้างเหมาบริการ |                             |  |
| ลำดับ<br>ที่             | ชื่อ - สกุล                 | ตำแหน่ง  |
| 1                        | นางสาวจิระประไพ พุทธมนต์    | เจ้าหน้าที่ธุรการ  |
| 2                        | นางสาววีรยา ดีสวัสดิ์       | เจ้าหน้าที่บันทึกข้อมูล  |
| 3                        | นางสาวกมลรัตน์ ยิ่งสว่าง    | เจ้าหน้าที่ปฏิบัติงานโครงการวิสาหกิจชุมชน                                    |
| 4                        | นางสาวเบญจมาภรณ์ ศรีชาเนตร  | เจ้าหน้าที่ปฏิบัติงานโครงการเสริมสร้างฯ<br>เจ้าหน้าที่ปฏิบัติงานโครงการพัฒนา |
| 5                        | นางสาวสิตมณี พงพันธ์        | ประชาสัมพันธ์ฯ   |
| 6                        | นายบรรทม ถนอมผล             | พนักงานขับรถยนต์   |
| 7                        | นายบัณฑิตร์เดช ศิริเดช      | พนักงานขับรถยนต์   |

## หน้าที่ความรับผิดชอบ

### 1. งานสอบบัญชีสหกรณ์และกลุ่มเกษตรกร

- วางรูปแบบบัญชี เพื่อให้คำแนะนำในด้านการวางรูปแบบ บัญชี สำหรับสหกรณ์และกลุ่มเกษตรกรที่จัดตั้งใหม่ เพื่อให้สหกรณ์และกลุ่มเกษตรกรที่ตั้งใหม่นั้น สามารถจัดทำบัญชีและงบการเงินได้ตามธุรกิจของสหกรณ์
- สอบบัญชีระหว่างปี เพื่อให้การช่วยเหลือสหกรณ์และกลุ่มเกษตรกรในการตรวจสอบบัญชีระหว่างปี และให้คำแนะนำในการปฏิบัติ ด้งานให้ถูกต้อง มีประสิทธิภาพ สามารถลดข้อผิดพลาดจากการปฏิบัติงานที่มีข้อบกพร่องให้สามารถแก้ไขได้ทันเหตุการณ์
- สอบบัญชีประจำปี ตรวจสอบบัญชีประจำปีเพื่อแสดงความเห็นต่องบการเงิน และรายงานผลการตรวจสอบบัญชี ให้ข้อสังเกตและข้อเสนอแนะจากการตรวจสอบที่เป็นประโยชน์ ต่อสหกรณ์ในการบริหารงานของสหกรณ์ และกลุ่มเกษตรกรให้มีประสิทธิภาพ
- สอบบัญชีสหกรณ์ที่เล็กและชำระบัญชี เพื่อแสดงความเห็นต่องบการเงิน ณ วันที่ผู้ชำระบัญชีรับมอบทรัพย์สินเพื่อให้ผู้ชำระบัญช้นำเสนองบการเงินนั้น ต่อที่ประชุมใหญ่เพื่ออนุมัติก่อนนำเสนอขายทะเบียนสหกรณ์ และเริ่มดำเนินการชำระบัญชีต่อไป และรับรองรายงานการชำระบัญชี และรายการย่อของบัญชีที่ชำระภายหลังที่ผู้ชำระบัญชีได้ดำเนินการชำระบัญชีเสร็จสิ้น
- งานด้านเทคโนโลยีสารสนเทศ (IT) ประชาสัมพันธ์และให้บริการโปรแกรมระบบบัญชีสหกรณ์ที่พัฒนาโดยกรมตรวจบัญชีสหกรณ์ ให้สหกรณ์ที่มีความประสงค์ขอใช้โดยไม่เสียค่าใช้จ่าย ปัจจุบัน มีโปรแกรมระบบบัญชีที่ให้บริการแก่สหกรณ์ ดังนี้
  1. โปรแกรมระบบบัญชีแยกประเภท
  2. โปรแกรมระบบบัญชีเงินรับฝาก
  3. โปรแกรมระบบบัญชีสินค้าคงคลัง
  4. โปรแกรมระบบบัญชีสมาชิกและหุ้น และเงินให้กู้

### 2. งานเสริมสร้างความเข้มแข็งให้สหกรณ์กลุ่มเกษตรกร และชุมชนทั่วไป

2.1 โครงการพัฒนาวิสาหกิจชุมชน เพื่อให้การดูแล แนะนำ และพัฒนาประสิทธิภาพการดำเนินธุรกิจของวิสาหกิจชุมชน โดยให้ความรู้ด้านการเงินการบัญชีและการบริหารจัดการ แก่บุคลากรของวิสาหกิจชุมชน

2.2 โครงการพัฒนาประสิทธิภาพการบริหารจัดการด้านการเงิน และการบัญชีของสหกรณ์และกลุ่มเกษตรกร เพื่อให้คำแนะนำด้านการเงินการบัญชีแก่สหกรณ์และกลุ่มเกษตรกร

2.3 โครงการ 3 ประสานเพื่อการพัฒนาสหกรณ์ (WWR) เพื่อให้การนิเทศสหกรณ์และเสริมสร้างความพร้อม รวมทั้งร่วมประชุมและวิเคราะห์ผลการดำเนินงานของสหกรณ์ เพื่อเตือนภัยรายไตรมาส

2.4 โครงการพัฒนาความรู้ด้านการเงินการบัญชี โดยให้การศึกษาอบรม ความรู้ด้านกฎหมายสหกรณ์ระเบียบนายทะเบียนสหกรณ์ การบริหารจัดการด้านการเงินการบัญชี การควบคุมภายในที่ดี ให้แก่คณะกรรมการสหกรณ์และกลุ่มเกษตรกรตั้งใหม่

2.5 โครงการคลินิกเกษตรเคลื่อนที่ เพื่อจัดนิทรรศการคลินิกบัญชีและสอนแนะนำบัญชีรับ - จ่ายในครัวเรือน และต้นทุนอาชีพ ให้แก่ เกษตรกร และประชาชนทั่วไปที่มาร่วมงาน

2.6 โครงการพัฒนาภูมิปัญญาทางบัญชีสู่บัญชีต้นทุนอาชีพ เพื่อให้ความรู้ อบรม สอน แนะนำการจัด ทำบัญชีต้นทุนอาชีพ และติดตามสอนแนะให้จัดทำบัญชี แก่เกษตรกร สมาชิกสหกรณ์ กลุ่มสมาชิกกองทุนบทบาทสตรี เยาวชนและประชาชนทั่วไป

### 3. โครงการพระราชดำริ

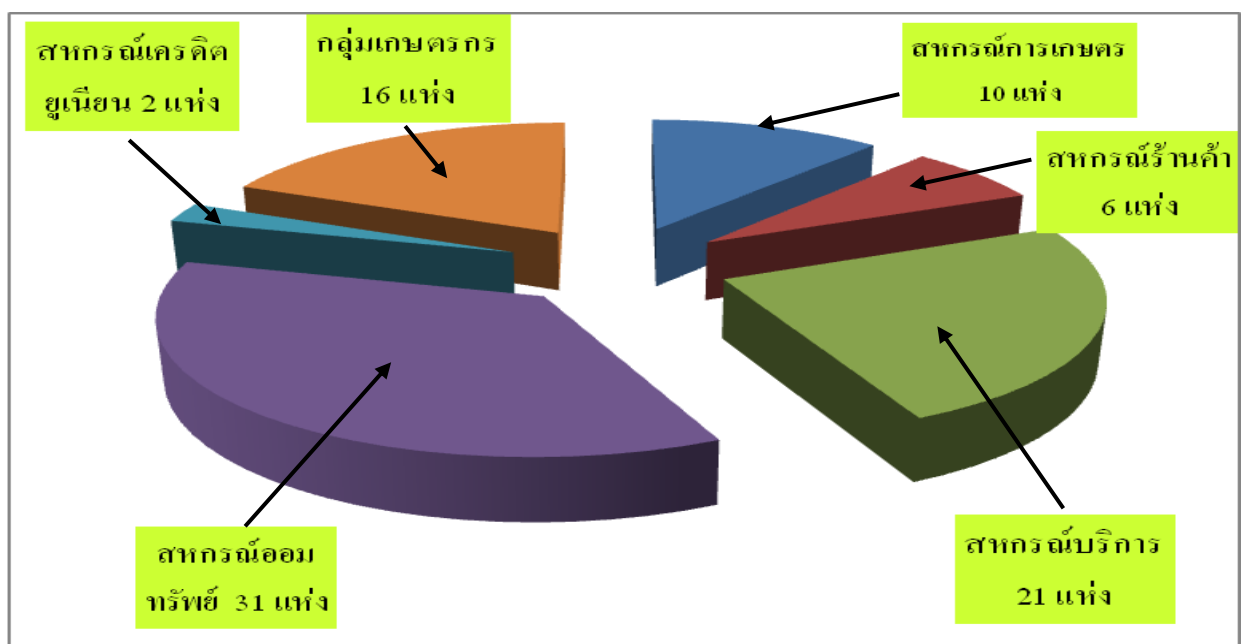
- โครงการสายใยรักแห่งครอบครัว เพื่อสอนแนะนำ นำให้กับสมาชิกในพื้นที่ดำเนินกา รตามโครงการสายใยรักแห่งครอบครัว รวมทั้ง บูรณาการร่วมกับทุกหน่วยงานเพื่อให้โครงการสัมฤทธิ์ผล

ปริมาณงานที่รับผิดชอบ

ณ วันที่ 30 กันยายน 2556

| ประเภท              | จำนวนตามทะเบียน | จำนวนที่ไม่ต้องตรวจสอบ |           |               |           |           | จำนวนที่ต้องตรวจสอบทั้งสิ้น |
|---------------------|-----------------|------------------------|-----------|---------------|-----------|-----------|-----------------------------|
|                     |                 | เล็ก                   | ชำระบัญชี | พิทักษ์ทรัพย์ | จ้าง CPA  | รวม       |                             |
| สหกรณ์การเกษตร      | 10              |                        | 1         |               |           | 1         | 9                           |
| สหกรณ์ร้านค้า       | 6               |                        | 1         |               | 1         | 2         | 4                           |
| สหกรณ์บริการ        | 21              |                        | 3         |               |           | 3         | 18                          |
| สหกรณ์ออมทรัพย์     | 31              |                        |           |               | 20        | 20        | 11                          |
| สหกรณ์เครดิตยูเนียน | 2               |                        | 1         |               |           | 1         | 1                           |
| <b>รวม</b>          | <b>70</b>       |                        | <b>6</b>  |               | <b>21</b> | <b>27</b> | <b>43</b>                   |
| กลุ่มเกษตรกร        | 16              |                        | 7         |               |           | 7         | 9                           |
| <b>รวมทั้งสิ้น</b>  | <b>86</b>       |                        | <b>13</b> |               | <b>21</b> | <b>34</b> | <b>52</b>                   |

ปริมาณงานที่รับผิดชอบ



จำนวนสหกรณ์และกลุ่มเกษตรกรตามทะเบียน

จำแนกตามอำเภอ

ณ วันที่ 30 กันยายน 2556

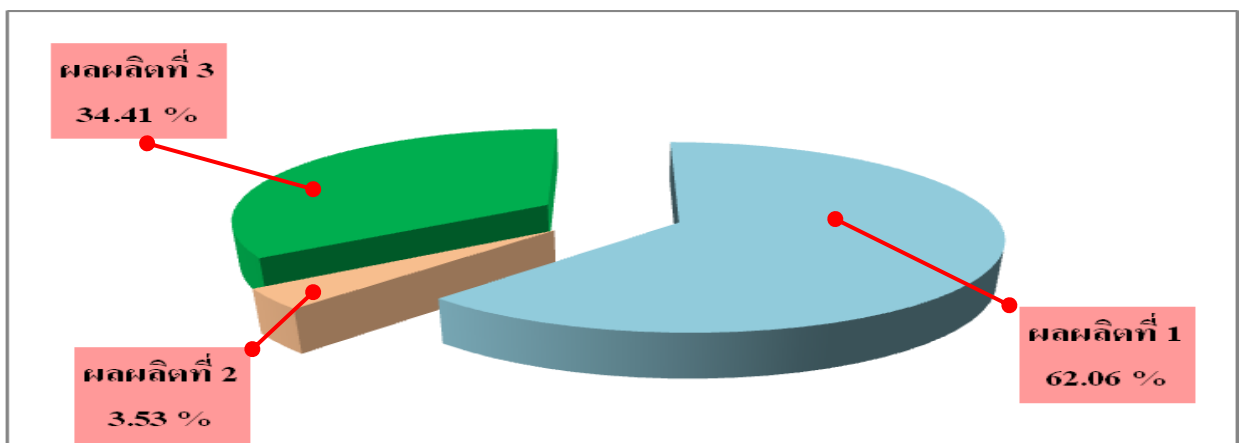
| ลำดับ       | อำเภอ     | ประเภทสหกรณ์ |         |        |               |                   | รวม<br>สหกรณ์ | จำนวน<br>กลุ่ม<br>เกษตรกร |
|-------------|-----------|--------------|---------|--------|---------------|-------------------|---------------|---------------------------|
|             |           | การเกษตร     | ร้านค้า | บริการ | ออม<br>ทรัพย์ | เครดิต<br>ยูเนียน |               |                           |
| 1           | เมือง     | 3            |         | 9      | 19            | 2                 | 33            |                           |
| 2           | บางบัวทอง | 1            |         | 3      | 1             |                   | 5             | 2                         |
| 3           | ปากเกร็ด  | 2            | 3       | 5      | 8             |                   | 18            | 4                         |
| 4           | บางกรวย   | 1            | 2       | 3      | 2             |                   | 8             | 2                         |
| 5           | บางใหญ่   | 2            | 1       |        |               |                   | 3             |                           |
| 6           | ไทรน้อย   | 1            |         | 1      | 1             |                   | 3             | 5                         |
| รวมทั้งสิ้น |           | 10           | 6       | 21     | 31            | 2                 | 70            | 16                        |

งบประมาณประจำปี 2556

สำนักงานตรวจบัญชีสหกรณ์นนทบุรี ได้รับงบประมาณประจำปี 2556 จำแนกรายการ  
ใช้จ่ายเงินงบประมาณตามผลผลิต ดังนี้

| ผลผลิต   | งบประมาณ<br>ที่ได้รับ | งบประมาณ<br>ใช้ไป | คงเหลือ |
|--|-----------------------|-------------------|---------|
|  | (บาท)                 | (บาท)             | (บาท)   |
| ผลผลิตที่ 1 สหกรณ์และกลุ่มเกษตรกรได้รับการตรวจสอบ  |                       |                   |         |
| - งบบุคลากร  | 1,210,030.00          | 1,210,029.68      | 0.32    |
| - งบดำเนินงาน  | 1,291,100.00          | 1,291,099.69      | 0.31    |
| รวม  | 2,501,130.00          | 2,501,129.37      | 0.63    |
| ผลผลิตที่ 2 สหกรณ์และกลุ่มเกษตรกรได้รับการพัฒนาความรู้ด้านการ บริหารจัดการทาง<br>การเงินการบัญชี |                       |                   |         |
| - งบบุคลากร  | 142,200.00            | 142,200.00        | 0       |
| รวม  | 142,200.00            | 142,200.00        | 0       |
| ผลผลิตที่ 4 วิสาหกิจชุมชน และเกษตรกรได้รับการส่งเสริมและพัฒนาศักยภาพ                             |                       |                   |         |
| - งบบุคลากร  | 79,162.00             | 79,162.00         | 0       |
| - งบดำเนินงาน  | 1,307,400.00          | 1,307,399.63      | 0.37    |
| รวม  | 1,386,562.00          | 1,386,561.63      | 0.3     |
| รวมทั้งสิ้น  | 4,029,892.00          | 4,029,891.00      | 1       |

สัดส่วนของงบประมาณแต่ละผลผลิต



แผนและผลการปฏิบัติงาน ปีงบประมาณ 2556

| ผลผลิต/แผนงาน/โครงการ/กิจกรรม   | หน่วย<br>นับ | เป้าหมาย | ผลงาน | ร้อยละของ<br>เป้าหมาย |
|---|--------------|----------|-------|-----------------------|
| <b>ผลผลิตที่ 1</b> สหกรณ์ และกลุ่มเกษตรกรได้รับการตรวจสอบบัญชี  |              |          |       |                       |
| 1. การตรวจสอบบัญชีสหกรณ์และกลุ่มเกษตรกร<br>กิจกรรม :  |              |          |       |                       |
| (1) นิเทศ/สอนแนะนำสหกรณ์ / กลุ่มเกษตรกร   | แห่ง         | 10       | 10    | 100                   |
| (2) วางรูปแบบบัญชีสหกรณ์  | แห่ง         | 4        | 4     | 100                   |
| (3) ตรวจสอบบัญชีระหว่างปีสหกรณ์และกลุ่มเกษตรกร  | แห่ง         | 36       | 36    | 100                   |
| (4) ตรวจสอบบัญชีประจำปีสหกรณ์และกลุ่มเกษตรกร  | แห่ง         | 37       | 37    | 100                   |
| (5) ติดตามความเคลื่อนไหว  | แห่ง         | 2        | 2     | 100                   |
| <b>ผลผลิตที่ 2</b> สหกรณ์ กลุ่มเกษตรกรและวิสาหกิจชุมชนได้รับการพัฒนาความรู้ด้านบริหารจัดการทางการเงินการบัญชี |              |          |       |                       |
| 1. โครงการพัฒนาวิสาหกิจชุมชน<br>กิจกรรมหลัก :   |              |          |       |                       |
| (1) วางรูปแบบบัญชี  | แห่ง         | 6        | 6     | 100                   |
| (2) สอนแนะนำการจัดทำบัญชีและงบการเงิน   | แห่ง         | 6        | 6     | 100                   |
| (3) ติดตามการจัดทำบัญชีต่อเนื่อง  | แห่ง         | 4        | 4     | 100                   |
| 2. โครงการพัฒนาประสิทธิภาพการบริหารจัดการด้านการเงินและการบัญชีของสหกรณ์และกลุ่มเกษตรกร<br>กิจกรรมหลัก :      |              |          |       |                       |
| (1) จำนวนสหกรณ์และกลุ่มเกษตรกรได้รับการกำกับแนะนำการจัดทำบัญชีและงบการเงิน                                    | แห่ง         | 6        | 6     | 100                   |
| 3. โครงการ WWR<br>กิจกรรมหลัก :   |              |          |       |                       |
| (1) จำนวนสหกรณ์ได้รับการนิเทศเสริมสร้างความพร้อม  | แห่ง         | 2        | 2     | 100                   |
| (2) จำนวนสหกรณ์ที่ได้เข้าร่วมประชุมเพื่อเตือนภัยรายไตรมาส   | แห่ง         | 2        | 2     | 100                   |

| ผลผลิต/แผนงาน/โครงการ/กิจกรรม  | หน่วย<br>นับ | เป้าหมาย | ผลงาน | ร้อยละ<br>ของ<br>เป้าหมาย |
|--|--------------|----------|-------|---------------------------|
| <p>4. สหกรณ์และกลุ่มเกษตรกรจัดตั้งใหม่</p> <p>กิจกรรมหลัก :</p> <ul style="list-style-type: none"> <li>- จำนวนสหกรณ์และกลุ่มเกษตรกรได้รับการฝึกอบรมด้านบริหารจัดการทางการเงินการบัญชี</li> <li>- จำนวนสหกรณ์และกลุ่มเกษตรกรได้รับการสอนแนะนำการจัดทำบัญชี</li> </ul>   | แห่ง         | 1        | 1     | 100                       |
|  | แห่ง         | 1        | 1     | 100                       |
| <b>ผลผลิตที่ 4 กลุ่มเกษตรกรได้รับการส่งเสริมและพัฒนาศักยภาพ</b>  |              |          |       |                           |
| <p>1. โครงการคลินิกเกษตรเคลื่อนที่</p> <p>กิจกรรมหลัก :</p> <p>(1) จัดนิทรรศการคลินิกบัญชี</p> <p>2. โครงการพัฒนาภูมิปัญญาทางบัญชีสู่บัญชีต้นทุนอาชีพ</p> <p>กิจกรรมหลัก :</p> <ul style="list-style-type: none"> <li>(1) โครงการพัฒนาระบบบริหารจัดการน้ำเพื่อการเกษตร</li> <li>(2) สอนแนะนำการจัดทำบัญชีต้นทุนอาชีพ</li> <li>(3) ติดตามและสอนแนะนำการจัดทำบัญชีต้นทุนอาชีพ</li> </ul> <p>3. โครงการพระราชดำริ</p> <p>กิจกรรมหลัก :</p> <p>(1) ฝึกอบรมการจัดทำบัญชีแก่กลุ่มเป้าหมายตามโครงการพระราชดำริ - สายใยรัก</p> | ครั้ง        | 4        | 4     | 100                       |
|  | คน           | 84       | 84    | 100                       |
|  | คน           | 2,290    | 2,298 | 100.35                    |
|  | คน           | 367      | 367   | 100                       |
|  | คน           | 20       | 20    | 100                       |



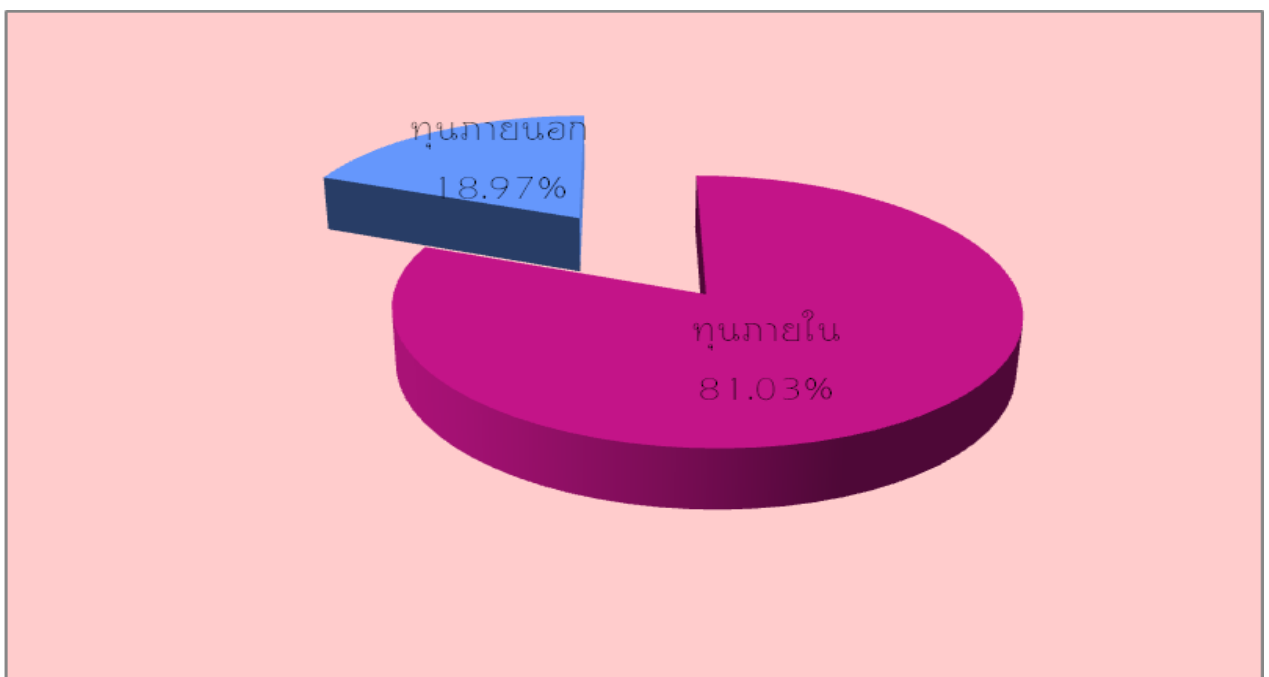
ภาวะเศรษฐกิจทางการเงิน  
ของสหกรณ์และกลุ่มเกษตรกร

## ฐานะทางการเงินโดยรวม

หน่วย : ล้านบาท

| ประเภทสหกรณ์       | สินทรัพย์         | หนี้สินและทุน    |                  | แหล่งเงินทุน<br>ภายนอก | ภายใน            |
|--------------------|-------------------|------------------|------------------|------------------------|------------------|
|                    |                   | หนี้สิน          | ทุน              |                        |                  |
| การเกษตร           | 1,581.23          | 1,142.63         | 438.60           | 1,495.60               | 85.63            |
| ร้านค้า            | 365.82            | 94.39            | 271.42           | 329.37                 | 36.44            |
| บริการ             | 154.56            | 116.73           | 37.83            | 51.47                  | 103.09           |
| ออมทรัพย์          | 162,310.67        | 97,303.59        | 61,041.65        | 131,350.39             | 30,960.28        |
| เครดิตยูเนียน      | 4.08              | 1.71             | 2.36             | 2.58                   | 1.49             |
| กลุ่มเกษตรกร       | 5.31              | 1.63             | 3.68             | 4.72                   | 0.58             |
| <b>รวมทั้งสิ้น</b> | <b>164,421.70</b> | <b>98,660.71</b> | <b>61,795.57</b> | <b>133,234.16</b>      | <b>31,187.53</b> |

## แสดงสัดส่วนทุนภายในและภายนอก

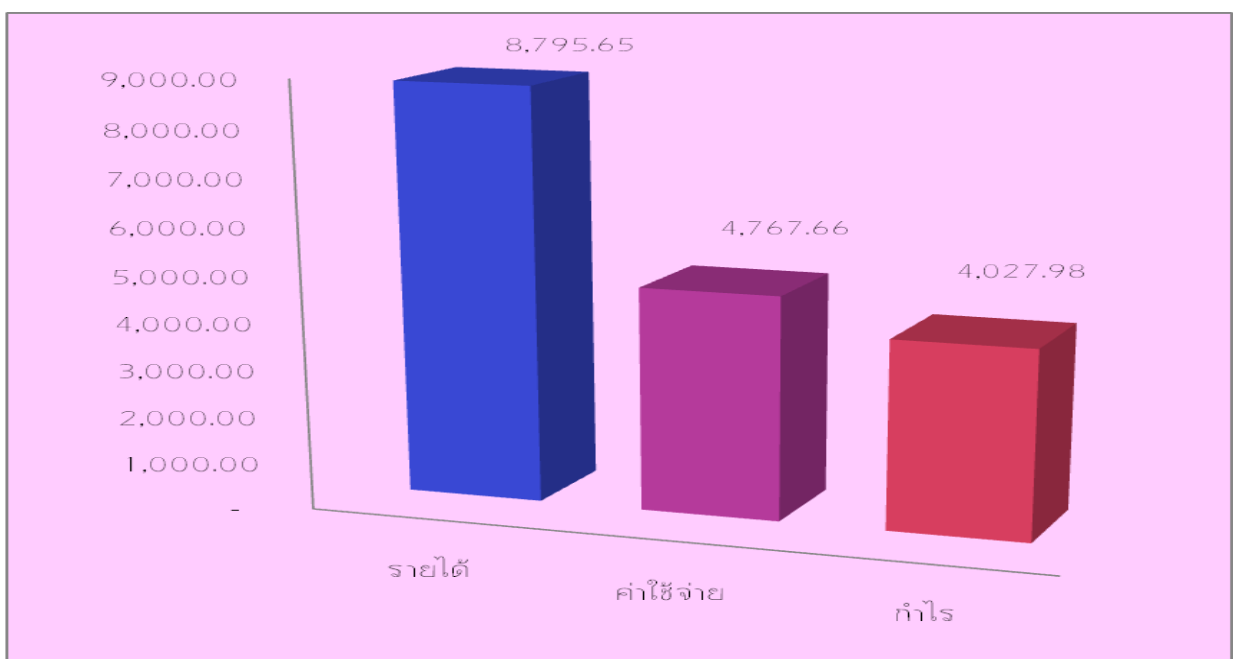


## ผลการดำเนินงานโดยรวม

หน่วย : ล้านบาท

| ประเภทสหกรณ์  | จำนวนสหกรณ์/<br>กลุ่ม<br>(แห่ง) | จำนวนสมาชิก<br>(คน) | รายได้   | ค่าใช้จ่าย | กำไร(ขาดทุน)<br>สุทธิ |
|---------------|---------------------------------|---------------------|----------|------------|-----------------------|
| การเกษตร      | 10                              | 13,101.00           | 304.79   | 283.62     | 21.16                 |
| ร้านค้า       | 5                               | 42,170.00           | 682.53   | 645.78     | 36.74                 |
| บริการ        | 16                              | 3,049.00            | 31.03    | 26.53      | 4.49                  |
| ออมทรัพย์     | 31                              | 111,346.00          | 7,771.08 | 3,805.66   | 3,965.42              |
| เครดิตยูเนียน | 1                               | 590.00              | 0.33     | 0.18       | 0.14                  |
| กลุ่มเกษตรกร  | 10                              | 1,156.00            | 5.88     | 5.87       | 0.01                  |
| รวมทั้งสิ้น   | 73                              | 171,412.00          | 8,795.65 | 4,767.66   | 4,027.98              |

## แสดงผลการดำเนินงานเป็นรูปกราฟ

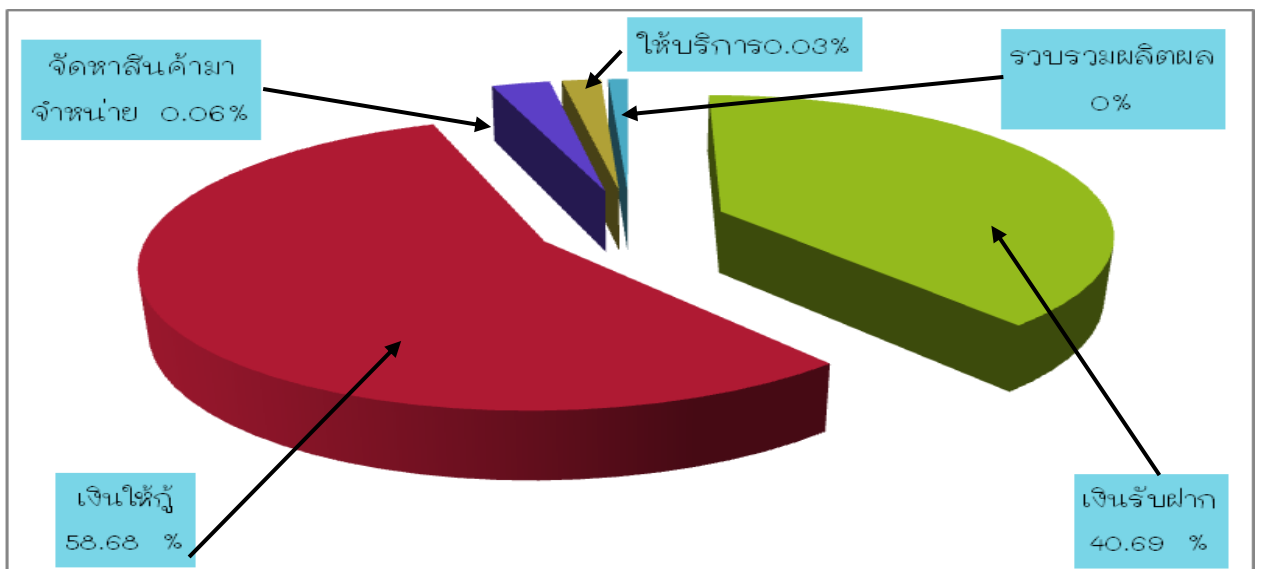


## ปริมาณธุรกิจโดยรวม

หน่วย : ล้านบาท

| ประเภทสหกรณ์       | ปริมาณธุรกิจ     |                  |               |              |              | รวม               |
|--------------------|------------------|------------------|---------------|--------------|--------------|-------------------|
|                    | รับฝากเงิน       | ให้เงินกู้       | จัดหาสินค้า   | รวบรวมผลผลิต | ให้บริการ    |                   |
| การเกษตร           | 389.80           | 261.96           | 220.60        | 7.06         | 0.55         | 879.98            |
| ร้านค้า            | -                | -                | 618.34        | -            | 24.19        | 642.54            |
| บริการ             | 0.17             | 3.41             | 7.16          | -            | 13.37        | 54.83             |
| ออมทรัพย์          | 58,717.52        | 84,943.01        | 19.05         | -            | -            | 143,679.59        |
| เครดิตยูเนียน      | 0.12             | 4.89             | -             | -            | -            | 5.01              |
| กลุ่มเกษตรกร       | -                | 0.38             | 5.61          | -            | -            | 6.00              |
| <b>รวมทั้งสิ้น</b> | <b>59,107.62</b> | <b>85,244.37</b> | <b>870.79</b> | <b>7.06</b>  | <b>38.12</b> | <b>145,267.99</b> |
| <b>%</b>           | <b>40.69</b>     | <b>58.68</b>     | <b>0.06</b>   | <b>0</b>     | <b>0.03</b>  | <b>100</b>        |

## แสดงสัดส่วนปริมาณธุรกิจ



อัตราส่วนทางการเงินของสหกรณ์และกลุ่มเกษตรกร  
ในจังหวัดนนทบุรี ปีงบประมาณ 2556

อัตราส่วนทางการเงิน

ความพร้อมในการวิเคราะห์

สหกรณ์/กลุ่มเกษตรกร

ประเภท : สหกรณ์ / กลุ่มเกษตรกร

สำหรับงวดรายปี ณ วันที่ 30/09/2556

ความเพียงพอของเงินทุนต่อความเสี่ยง(Capital Strength)

|                                 |            |
|---------------------------------|------------|
| อัตราส่วนหนี้สินต่อทุน :        | 1.500 เท่า |
| อัตราส่วนทุนสำรองต่อสินทรัพย์ : | 0.024 เท่า |
| อัตรากาการเติบโตของสหกรณ์ :     | 11.15 %    |
| อัตรากาการเติบโตของหนี้ :       | 19.39 %    |
| อัตราผลตอบแทนต่อส่วนของทุน :    | 6.45 %     |

คุณภาพสินทรัพย์ (Asset Quality)

|                                |          |
|--------------------------------|----------|
| อัตราหนี้ค้างชำระ :            | 1.42 %   |
| อัตราหมุนของสินทรัพย์ :        | 0.05 รอบ |
| อัตราผลตอบแทนต่อสินทรัพย์ :    | 2.63 %   |
| อัตรากาการเติบโตของสินทรัพย์ : | 15.95 %  |

### ขีดความสามารถในการบริหาร (Management Ability)

|                           |        |
|---------------------------|--------|
| อัตราการเติบโตของธุรกิจ : | 24.32% |
|---------------------------|--------|

### การทำกำไร (Earning Sufficiency)

|                                   |                 |
|-----------------------------------|-----------------|
| กำไรต่อสมาชิก :                   | 23,498.861 บาท  |
| เงินออมต่อสมาชิก :                | 675,223.495 บาท |
| หนี้สินต่อสมาชิก :                | 488,121.623 บาท |
| อัตราค่าใช้จ่ายดำเนินงานต่อกำไร : | 54.21 %         |
| อัตราการเติบโตของทุนสำรอง :       | 11.94 %         |
| อัตราการเติบโตของทุนสะสมอื่น :    | 9.95 %          |
| อัตราการเติบโตของกำไร/ขาดทุน :    | 13.20 %         |
| อัตรากำไรสุทธิ :                  | 46.45 %         |

### สภาพคล่อง (Liquidity)




|  |              |
|--|--------------|
| อัตราส่วนทุนหมุนเวียน :                  | 0.014 เท่า   |
| อัตราหมุนของสินค้า :                     | 11.608 ครั้ง |
| อายุเฉลี่ยสินค้า :                       | 31.443 วัน   |
| อัตราลูกหนี้ระยะสั้นที่ชำระได้ตามกำหนด : | 581.58 %     |

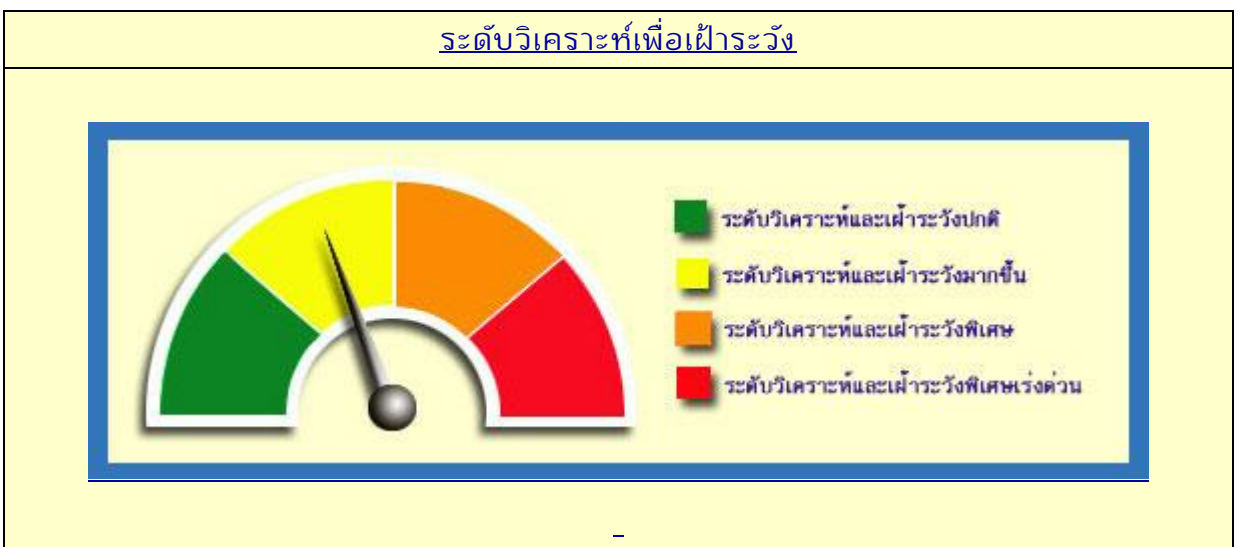
**อัตราส่วนทางการเงิน** **ความพร้อมในการวิเคราะห์ และการเชื่อมโยงกับ CAMEL**

สหกรณ์/กลุ่มเกษตรกร

ประเภท : สหกรณ์ / กลุ่มเกษตรกร

สำหรับงวดรายปี ณ วันที่ 30/09/2556

| ระดับเทียบเคียงกับอัตราส่วนมาตรฐานทางการเงินของสหกรณ์และกลุ่มเกษตรกร               |   |  |
|--|---|--|
| ค่าใช้จ่ายดำเนินงานต่อกำไร (ก่อนหักค่าใช้จ่ายดำเนินงาน)                            | ลูกหนี้ระยะสั้นที่ชำระได้ตามกำหนด   | ทุนสำรองต่อสินทรัพย์   |
|  |  |  |



การเตรียมความพร้อมในการวิเคราะห์

เป็นระดับวิเคราะห์เพื่อเฝ้าระวังมากขึ้น ต้องวิเคราะห์ถึงความสามารถในการพัฒนาอย่างต่อเนื่อง และมีปัญหาในด้านใดด้านหนึ่งหรือสองด้านของ CAMELS หรือไม่ ที่ต้องพัฒนาปรับปรุงให้มากขึ้นหรือดีกว่าเดิมก็ได้

ความลึกของการวิเคราะห์ในแต่ละด้าน



วิเคราะห์ขนาดความรุนแรงของการดำรงทุนสำรองที่มีผลต่อความเสี่ยงของเงินทุนรวม ทั้งค่าใช้จ่ายดำเนินงานที่อาจส่งผลต่อการทำกำไร

- หมายเหตุ : เครื่องหมาย
-  หมายถึง วิเคราะห์และติดตามทั่วไป
  -  หมายถึง วิเคราะห์และติดตามในรายละเอียดมากขึ้น
  -  หมายถึง วิเคราะห์และติดตามในรายละเอียดให้มากที่สุด



โครงการรณรงค์การจัดทำบัญชีครัวเรือนของนักเรียนในสถานศึกษา

14 โรงเรียน

1.โรงเรียนวัดเขมาภิรตาราม

2.โรงเรียนศรีบุญยานนท์



3.โรงเรียนนวมินทราชินูทิศ หอวัง นนทบุรี



4. โรงเรียนเบญจมราชานุสรณ์



5. โรงเรียนสวนกุหลาบวิทยาลัยนนทบุรี



6. โรงเรียนเทพศิรินทร์ นนทบุรี



7. โรงเรียนอุดมศึกษาน้อมเกล้าถนนทพบุรี



8. โรงเรียนเตรียมอุดมศึกษาพัฒนาการ นนทบุรี



9. โรงเรียนบางบัวทอง



10. โรงเรียนไทรน้อย



11. โรงเรียนสตรีรัตนบุรี



12. โรงเรียนรัตนานธิเบศร์



13. โรงเรียนนนทบุรุษพิทยาคม



14. โรงเรียนปากเกร็ด



โครงการคลินิกเกษตรเคลื่อนที่



โครงการคลินิกเกษตรเคลื่อนที่ (ต่อ)





โครงการวิสาหกิจชุมชน



โครงการวิสาหกิจชุมชน (ต่อ)



กิจกรรม 5 ส



กิจกรรมออกกำลังกาย



ร่วมงานพิธีในจังหวัด



โครงการถวารถิยนพรรษา ณ วัดบางขวาง



จัดอบรมให้ความรู้แก่สหกรณ์



จัดอบรมผู้ตรวจสอบกิจการ



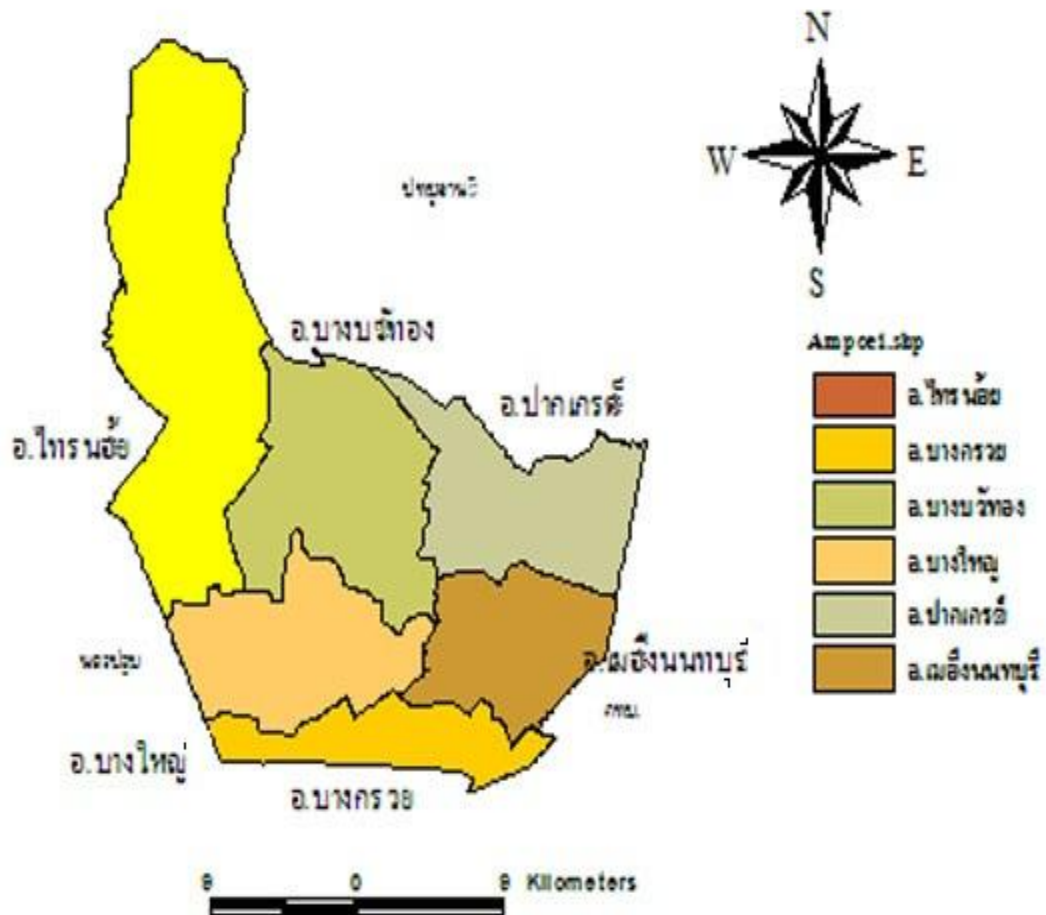
ร่วมประชุมกับสหกรณ์



กิจกรรมงานพิธีจังหวัดนนทบุรี



## แผนที่จังหวัด

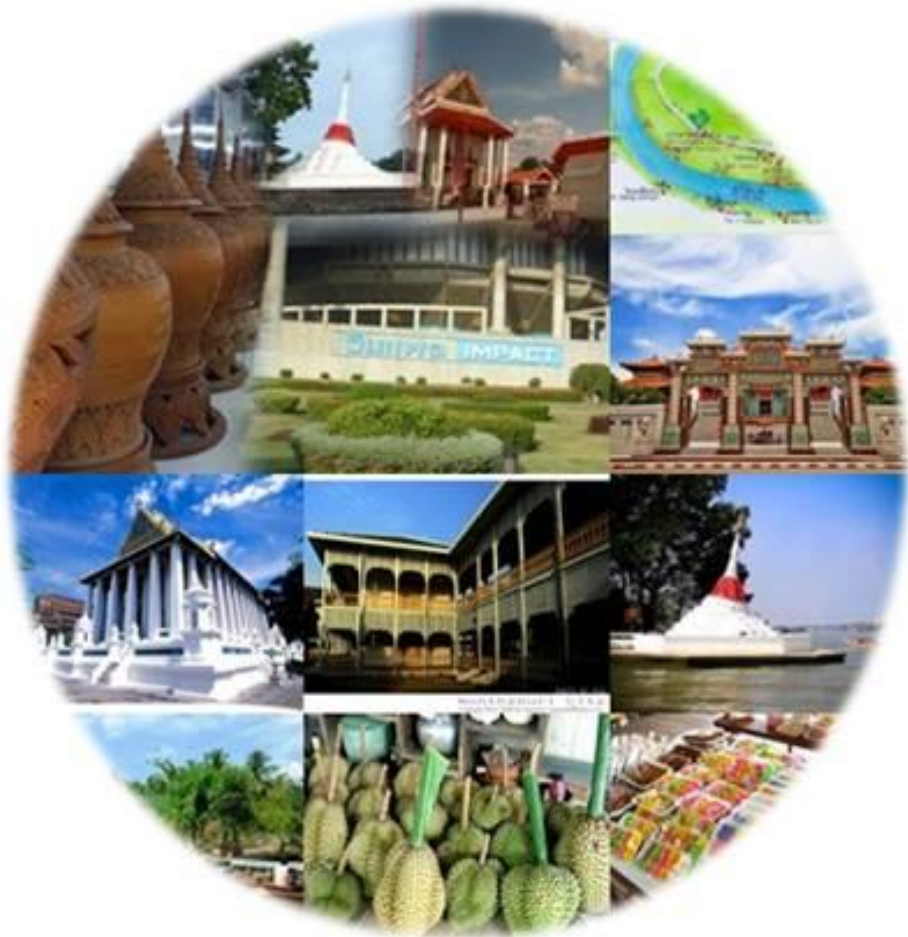


ภาพแสดง ขอบเขตและที่ตั้งของจังหวัดนนทบุรี

จังหวัดนนทบุรี ประกอบด้วย 6 อำเภอ ได้แก่ อำเภอเมืองนนทบุรี บางกรวย บางใหญ่ บางบัวทอง ไทรน้อย และปากเกร็ด รวม 52 ตำบล 325 หมู่บ้าน 2 เทศบาลนคร 3 เทศบาลเมือง 5 เทศบาลตำบล และ 35 องค์การบริหารส่วนตำบล แต่เดิมจังหวัดนนทบุรี มีพื้นที่ทำนา ประมาณร้อยละ 50 ของพื้นที่ทั้งหมด บริเวณอำเภอไทรน้อย บางใหญ่ และบางบัวทอง ร่องลงมาเป็นพื้นที่ปลูกไม้ผล โดยมีทุเรียน เป็นพืชหลัก ทุเรียนของจังหวัดนนทบุรีมีชื่อเสียงโด่งดัง ปัจจุบันได้เปลี่ยนแปลงไปเป็นการสร้างที่อยู่อาศัยในพื้นที่ตัวเมือง และขยายออกไปในทุกอำเภอ ปัจจุบันมีพื้นที่ทำนา 101,098 ไร่ ได้ผลผลิตข้าวเฉลี่ย 775 กิโลกรัมต่อไร่ พันธุ์ข้าวที่เกษตรกรนิยมปลูก ได้แก่ พันธุ์ พิษณุโลก 2 สุพรรณบุรี 1 และสุพรรณบุรี 60

# คำขวัญจังหวัดนนทบุรี

พระตำหนักสง่างาม ลือนามสวนสมเด็จ  
เกาะเกร็ดแหล่งดินเผา วัดเก่านามระบือ  
เลื่องลือทุเรียนนนท์ งามน่ายลศูนย์ราชการ





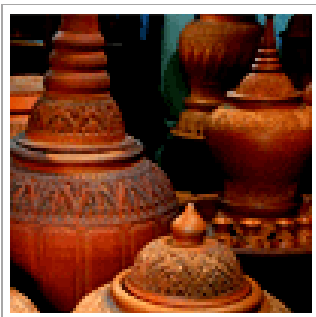
**เมืองนนทบุรี**

พื้นที่สองฝั่งแม่น้ำเจ้าพระยาและคลองต่างๆหลายสาย วิถีชีวิต ริมน้ำตามธรรมชาติเป็นนิเวศสถานของรัชกาลที่ 3 มีวัดวาอารามโบราณสถานที่สำคัญ ศาลากลางจังหวัดหลัง เก่าที่ตั้งงามทางสถาปัตยกรรม แหล่งอนุรักษ์ รถไฟฟ้าโบราณ อุทยานกาญจนาภิเษกโดดเด่นเป็นอุทยานทางน้ำ เป็นเมือง ท่องเที่ยวเชิงเกษตร ชมสวนผลไม้แบบโบราณ ชิมทุเรียนนนท์ รสชาติอร่อย ที่สุด และเป็นแหล่งไม้ดอกไม้ประดับหลากหลายพันธุ์



**เกาะเกร็ด**

เกาะเกร็ดมีความเจริญมาตั้งแต่สมัยกรุงศรีอยุธยา สังเกตได้จากวัดวาอารามต่างๆบนเกาะส่วนใหญ่จะเป็นศิลปะในสมัยอยุธยา แต่คงจะมาร้างคนเมื่อพม่ามายึดกรุงศรีอยุธยา หลังจากกอบกู้เอกราชได้ พระเจ้าตากสินมหาราชจึงโปรดให้ชาวมอญที่เข้ารีตมาตั้งถิ่นฐานที่นี่ ชาวมอญบนเกาะเกร็ดนั้นสิ่งที่เข้ามาในสมัยกรุงธนบุรี และสมัยรัชกาลที่ 2 ต่อมาเมื่อตั้งอำเภอปากเกร็ดขึ้นแล้วเกาะศาลา กุณ จึงมีฐานะเป็นตำบลและเรียกว่าตำบลเกาะเกร็ด เกาะนี้จึงมีชื่อว่า เกาะเกร็ด การคมนาคมบนเกาะจะใช้รถจักรยานและรถจักรยานยนต์



**พิพิธภัณฑ์เครื่องปั้นดินเผา (บ้านกวานอำม่าน)**

พิพิธภัณฑ์เครื่องปั้นดินเผา ที่เรียกกันอีกชื่อหนึ่ง "บ้านกวานอำม่าน" ซึ่งหมายถึง หมู่บ้านช่างปั้น อยู่เกาะเกร็ดในท้องที่หมู่ 1,5,6,7 ตำบลเกาะเกร็ด มีช่างปั้นอาศัย อยู่นับสิบราย เป็นศูนย์วัฒนธรรมพื้นบ้านชาวมอญ จัดแสดงเครื่องปั้นดินเผา มอญ ภายโบราณ การปั้นเครื่องปั้นดินเผา นั้นเป็นอาชีพชาวมอญ มาตั้งแต่ ครั้งตั้งถิ่นฐานแถบลุ่มแม่น้ำอริวดี เอกลักษณะของศิลปะสกุลช่าง เกาะเกร็ด ที่มีเอกลักษณ์เฉพาะคือ โอง่งสลัก หรือหม้อสลัก หรือที่เรียกในปัจจุบัน ว่า หม้อลายวิจิตร





### อำเภอปากเกร็ด

โดดเด่นเรื่องลือในฐานะที่เป็นศูนย์รวมวัฒนธรรมไทยรามัญ อันเป็นเอกลักษณ์ ทั้งวัดสิ่งปลูกสร้าง และงานหัตถกรรม เครื่องปั้นดินเผา ลายวิจิตร ซึ่งเป็นเอกลักษณ์ของชาว ไทยเชื้อสายมอญ ชมวิถีชีวิตริมน้ำ และ ลิ้มลองขนมหวานไทยที่คลองขนมหวาน



### วัดบรมราชากาญจนภิเษกอนุสรณ์ (วัดเล่งเน่ยยี่ 2)

คนไทยเชื้อสายจีน 63 ตระกูลแซ่ได้ร่วมกันสร้างเพื่อเฉลิมพระเกียรติพระบาทสมเด็จพระเจ้าอยู่หัว รัชกาลปัจจุบัน ในมหามงคลที่ทรงครอง ราชย์ครบ 50 ปี โดยได้นำวัสดุ ก่อสร้างมาจากประเทศจีน และสร้างขึ้นตาม แบบพุทธศิลป์ในราชวงศ์หมิงและชิง ก่อเกิดเป็นสถาปัตยกรรมที่งดงาม ละม้ายคล้าย พระราชวังปักกิ่ง เป็นที่ประดิษฐานพระพุทธรูป 3 องค์ คือ องค์ อดีต องค์ปัจจุบัน และองค์อนาคต ประดิษฐานเจ้าแม่กวนอิมที่แกะสลัก จากไม้หอมต้นเดียว และองค์เทพสำคัญของ ลัทธิหยาน โทร. 0-2571-1155, 0-2571-0654



### ตลาดน้ำไทรน้อย

แหล่งรวมอาหารพื้นบ้าน คาวหวานในราคา ถูก ผัก ผลไม้ ที่เป็นผลิตผลจากคนในท้องถิ่น ทั้งสะอาด และรสชาติอร่อย ในราคาที่เป็นกันเอง หรือจะนั่งเรือ ล่องคลองพระพิมลราชา เพื่อดื่มด่ำเสน่ห์ของวิถีชีวิต ไทย ๆ พร้อมมีรถกะทะไว้บริการ เจ้าชมส่วนเกษตร โทร. 08-1848-6991, 0-2597-1373

