

## สารบัญ

	หน้า
วิสัยทัศน์ พันธกิจ	1
เป้าประสงค์ ผลลัพธ์	2
ค่านิยมองค์กร	3
นโยบายการกำกับดูแลองค์กรที่ดี	3
ประเด็นยุทธศาสตร์ที่ 1	4
ประเด็นยุทธศาสตร์ที่ 2	5
ประเด็นยุทธศาสตร์ที่ 3	6
ประเด็นยุทธศาสตร์ที่ 4	7
ผังการแบ่งส่วนราชการกรมตรวจบัญชีสหกรณ์	8
ผังการแบ่งส่วนงานของสำนักงานตรวจบัญชีสหกรณ์นนทบุรี	9
งบประมาณประจำปี 2554	10
อัตรากำลัง	11
จำนวนสหกรณ์และกลุ่มเกษตรกรตามทะเบียน ณ 30 กันยายน 2554	12
สถานภาพสหกรณ์และกลุ่มเกษตรกร ณ 30 กันยายน 2554	13
แผนและผลการปฏิบัติงาน ปีงบประมาณ 2554	14
รายงานภาวะเศรษฐกิจทางการเงินของสหกรณ์และกลุ่มเกษตรกรในจังหวัดนนทบุรี ประจำปี 2554	
- สหกรณ์ภาคการเกษตร	16
- 6 มิติทางการเงินสหกรณ์ภาคการเกษตร	19
- สหกรณ์นอกภาคการเกษตร	22
- 6 มิติทางการเงินสหกรณ์นอกภาคการเกษตร	24
- กลุ่มเกษตรกร	27
- 6 มิติทางการเงินสหกรณ์กลุ่มเกษตรกร	29

แผนภูมิแสดงฐานะทางการเงินโดยรวม	
- สหกรณ์ภาคการเกษตร	32
- สหกรณ์นอกภาคการเกษตร	33
- กลุ่มเกษตรกร	34
แผนภูมิแสดงปริมาณธุรกิจโดยรวม	
- สหกรณ์ภาคการเกษตร	35
- สหกรณ์นอกภาคการเกษตร	36
- กลุ่มเกษตรกร	37
แผนภูมิแสดงผลการดำเนินงานโดยรวม	
- สหกรณ์ภาคการเกษตร	38
- สหกรณ์นอกภาคการเกษตร	39
- กลุ่มเกษตรกร	40

### ภาคผนวก

ประวัติสำนักงานตรวจบัญชีสหกรณ์นนทบุรี	ก
แผนที่จังหวัดนนทบุรี	ข
แผนที่ตั้งสำนักงานตรวจบัญชีสหกรณ์นนทบุรี	ค
นโยบายกรมตรวจบัญชีสหกรณ์ 2555	
ปริมาณงานที่รับผิดชอบ ปีงบประมาณ 2555	ง
แผนปฏิบัติงาน ปีงบประมาณ 2555	จ – ฉ
ทำเนียบหัวหน้าสำนักงานตรวจบัญชีสหกรณ์นนทบุรี	ช
รายชื่อข้าราชการ ลูกจ้างประจำ พนักงานราชการและลูกจ้าง	ซ

## คำนำ

รายงานประจำปี 2554 ครั้งนี้มีวัตถุประสงค์ 3 ประการ คือ 1) เพื่อเผยแพร่ ถึง วิสัยทัศน์ พันธกิจ เป้าประสงค์ ยุทธศาสตร์ อำนาจหน้าที่ความรับผิดชอบ ของกรมตรวจบัญชีสหกรณ์ รวมทั้ง บประมาณ อัตรากำลัง ของสำนักงานตรวจบัญชีสหกรณ์นนทบุรี 2) เพื่อเผยแพร่ผลการปฏิบัติราชการตามคำรับรองการ ปฏิบัติราชการ ประจำปีงบประมาณ 2554 3) เพื่อเผยแพร่รายงานภาวะเศรษฐกิจทางการเงิน ของสหกรณ์และกลุ่ม เกษตรกร ที่อยู่ในความรับผิดชอบของสำนักงานตรวจบัญชีสหกรณ์นนทบุรี ผลของการปฏิบัติงานจัดทำเป็น รายงานประจำปี 2554 รวบรวมข้อมูลต่าง ๆ เป็นไปตามวัตถุประสงค์ข้างต้น ซึ่งผู้ที่สนใจสามารถนำข้อมูลไปใช้ ประโยชน์ได้ตามสมควร

สำนักงานตรวจบัญชีสหกรณ์นนทบุรี



**วิสัยทัศน์กรมตรวจบัญชีสหกรณ์  
(พ.ศ. 2552 – 2555)**

**“ เป็นองค์กรที่พัฒนาระบบบริหารการจัดการ ด้านการเงินและการบัญชี  
ของสหกรณ์และกลุ่มเกษตรกร ให้โปร่งใส เข้มแข็ง และพึ่งพาตนเองได้ ”**

**พันธกิจ**

- ตรวจสอบบัญชีสหกรณ์และกลุ่มเกษตรกร
- พัฒนาระบบการเงินการบัญชีและการสอบบัญชีให้เป็นไปตามมาตรฐาน และสอดคล้องกับการจัดการธุรกิจของสหกรณ์และกลุ่มเกษตรกร
- ให้คำปรึกษาแนะนำ และพัฒนาศักยภาพการบริหารจัดการด้านการเงินและการบัญชีแก่สหกรณ์ กลุ่มเกษตรกร และวิสาหกิจชุมชน
- พัฒนาเทคโนโลยีและเผยแพร่สารสนเทศทางการเงินของสหกรณ์และกลุ่มเกษตรกร
- เสริมสร้างความรู้และส่งเสริมการจัดทำบัญชีแก่บุคลากรเครือข่าย เกษตรกร เยาวชน ประชาชนทั่วไป กลุ่มอาชีพและกลุ่มเป้าหมายตามโครงการพระราชดำริ

### เป้าประสงค์

- สหกรณ์ กลุ่มเกษตรกร และวิสาหกิจชุมชนมีความเข้มแข็งพึ่งพาตนเองได้และเป็นอิสระ
- เกษตรกร เยาวชน และประชาชนทั่วไปมีการพัฒนาศักยภาพทางบัญชี

### ผลลัพธ์

- สหกรณ์ กลุ่มเกษตรกร และวิสาหกิจชุมชนมีมาตรฐานการบัญชี และระดับคุณภาพการควบคุมภายในที่ดี
- เกษตรกร เยาวชน และประชาชนทั่วไปได้รับความรู้การจัดทำบัญชีต้นทุนอาชีพ และการใช้ประโยชน์จากข้อมูลในการประกอบอาชีพ

## ค่านิยมองค์กร

“ มุ่งมั่นให้บริการ งานสัมฤทธิ์ผลและมีคุณภาพ ยึดมั่นในสิ่งที่ถูกต้อง ”



## นโยบายการกำกับดูแลองค์กรที่ดี

### ด้านรัฐ สังคม และสิ่งแวดล้อม

- นำความรู้ด้านบัญชีสู่สังคม ส่งเสริมให้เกิดความเข้มแข็งต่อชุมชน

### ด้านผู้รับบริการและผู้มีส่วนได้เสีย

- มุ่งเน้นรับฟังความคิดเห็นจากผู้รับบริการและผู้มีส่วนได้ส่วนเสียเพื่อประกอบการตัดสินใจในโครงการสำคัญ

### ด้านองค์กร

- มุ่งเน้นให้มีการนำระบบสารสนเทศมาใช้เพื่อเพิ่มประสิทธิภาพการบริหารจัดการในองค์กร

### ด้านผู้ปฏิบัติงาน

- สร้างความก้าวหน้าในอาชีพ
- สร้างศักยภาพบุคลากรและส่งเสริมให้มีการยกระดับความรู้ความสามารถในทุกกระดับ
- ให้โอกาสความก้าวหน้าแก่ผู้ปฏิบัติงานด้วยความยุติธรรมและเสมอภาค

## ยุทธศาสตร์ที่ 1

### พัฒนาประสิทธิภาพการตรวจสอบบัญชีสหกรณ์และกลุ่มเกษตรกร กลยุทธ์

1. พัฒนาระบบมาตรฐานการควบคุมคุณภาพงานสอบบัญชีสหกรณ์และกลุ่มเกษตรกร
2. พัฒนาเกณฑ์การถ่ายโอนและระบบการกำกับดูแลการสอบบัญชีสหกรณ์โดยภาคเอกชน
3. พัฒนามาตรฐานการเงินและการบัญชีของสหกรณ์
4. พัฒนามาตรฐานการสอบบัญชี
5. สนับสนุนการใช้เทคโนโลยีสารสนเทศในการปฏิบัติงานสอบบัญชีสหกรณ์
6. กำกับดูแลสหกรณ์และกลุ่มเกษตรกรที่เข้าข่ายเลิกตามกฎหมายและที่ชำระบัญชี

## ยุทธศาสตร์ที่ 2

### พัฒนาระบบการบริหารจัดการด้านการเงินและการบัญชีของสหกรณ์ กลุ่มเกษตรกร และวิสาหกิจชุมชน

#### กลยุทธ์

1. กำกับแนะนำการบริหารการเงินและการบัญชีของสหกรณ์และกลุ่มเกษตรกร
2. ส่งเสริมและผลักดันให้สหกรณ์ใช้ระบบเทคโนโลยีสารสนเทศด้านการเงิน การบัญชี
3. พัฒนาศักยภาพการบริหารจัดการด้านการเงินการบัญชีแก่สหกรณ์และกลุ่มเกษตรกร
4. เสริมสร้างความเข้มแข็งด้านการจัดทำบัญชีและงบการเงินแก่สหกรณ์และกลุ่มเกษตรกร
5. สนับสนุนให้สหกรณ์และกลุ่มเกษตรกรมีการบริหารจัดการด้านการเงิน และการบัญชีที่โปร่งใส
6. บูรณาการประสานความร่วมมือกับหน่วยงานหรือบุคคลที่เกี่ยวข้องทั้งภาครัฐและภาคเอกชน
7. พัฒนามาตรฐานการบัญชีและระบบการบริหารจัดการทางการเงินการบัญชี แก่วิสาหกิจชุมชน



## ยุทธศาสตร์ที่ 3

# เสริมสร้างความเข้มแข็งแก่เกษตรกร เยาวชนและประชาชนทั่วไป

## กลยุทธ์

1. พัฒนาและเสริมสร้างภูมิปัญญาทางบัญชีแก่เกษตรกร เยาวชน และประชาชนทั่วไป
2. ส่งเสริมให้เกษตรกร เยาวชน และประชาชนทั่วไป จัดทำบัญชีต้นทุนอาชีพ
3. สร้างเครือข่ายและพัฒนาความรู้ด้านบัญชีแก่อาสาสมัครเกษตรด้านบัญชี
4. สนับสนุนการจัดคลินิกเกษตรเคลื่อนที่ในพื้นที่
5. พัฒนาศักยภาพด้านการบัญชีแก่นักเรียน กลุ่มอาชีพ และเกษตรกรตามโครงการพระราชดำริ
6. สนับสนุนการจัดทำบัญชีแก่เกษตรกรที่ปลูกปาล์มน้ำมัน

## ยุทธศาสตร์ที่ 4

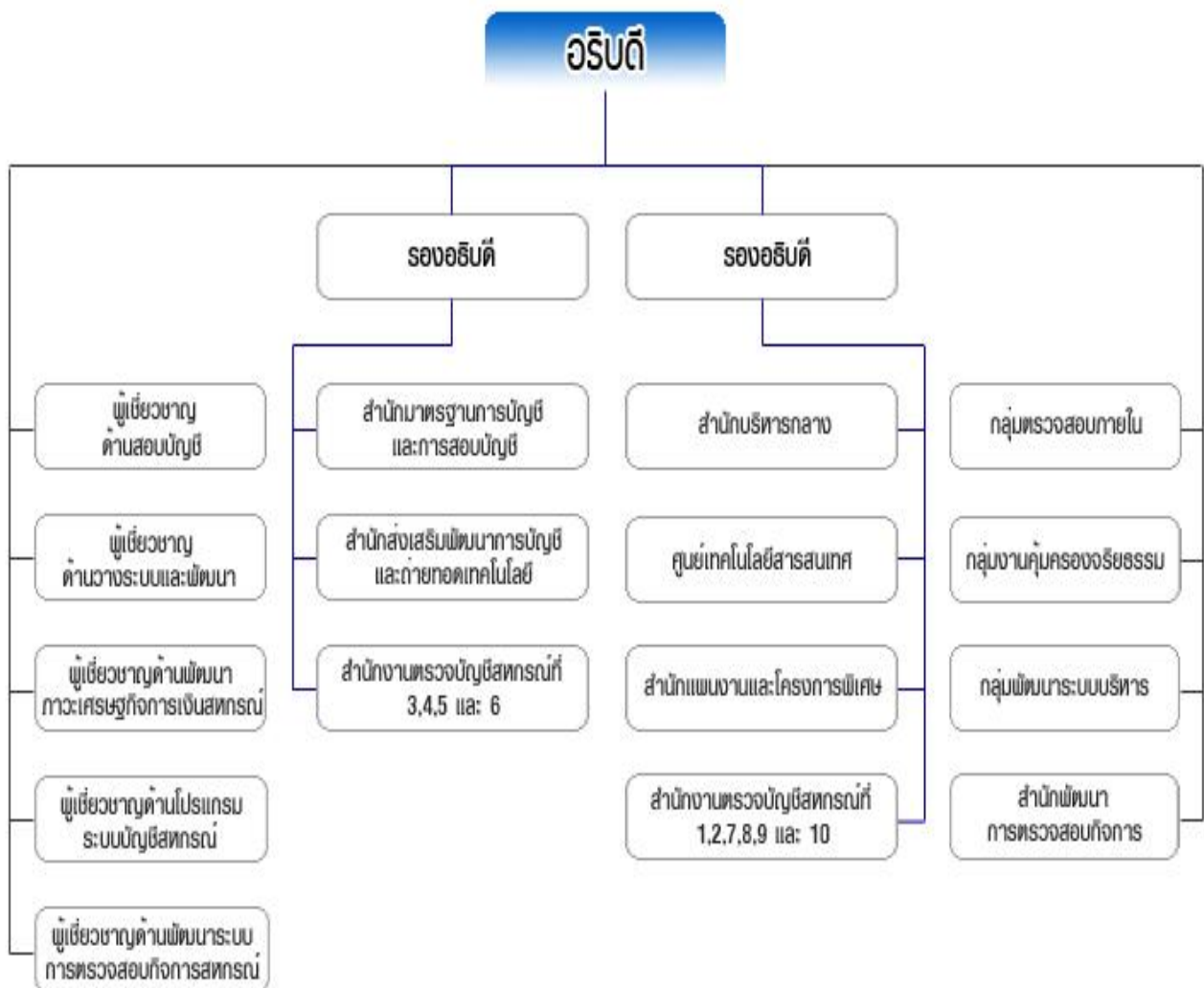
### เพิ่มประสิทธิภาพการปฏิบัติงานและบริหารจัดการขององค์กร

#### กลยุทธ์

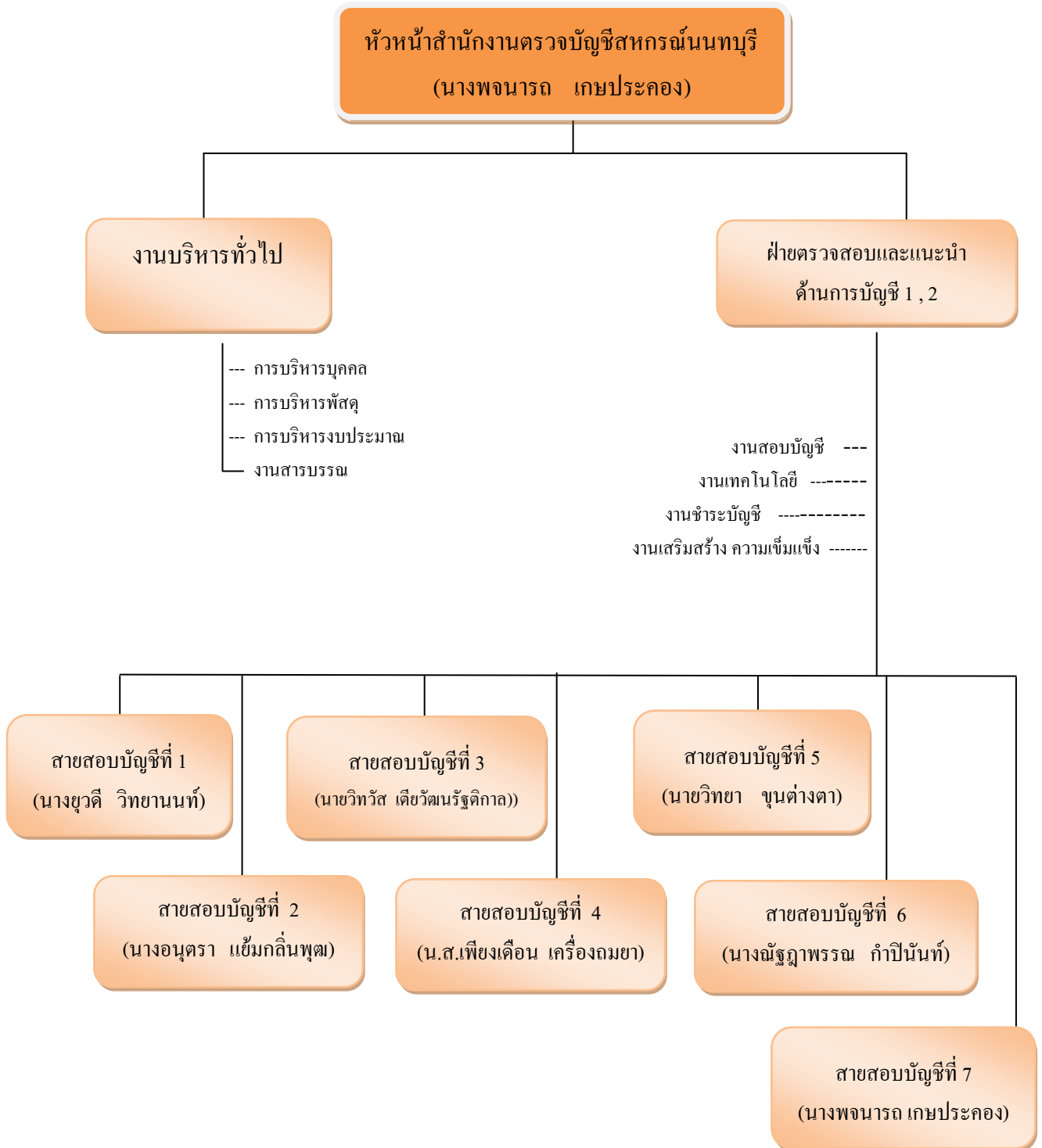
1. พัฒนาศูนย์ข้อมูลทางการเงินของสหกรณ์และกลุ่มเกษตรกร
2. พัฒนาเทคโนโลยีสารสนเทศเพื่อเพิ่มประสิทธิภาพการปฏิบัติงาน
3. พัฒนาและเผยแพร่สารสนเทศทางการเงินของสหกรณ์และกลุ่มเกษตรกร
4. ปรับปรุงการบริหารจัดการและพัฒนาศักยภาพทรัพยากรบุคคล
5. พัฒนาคุณภาพชีวิตและสวัสดิการแก่บุคลากรของกรมฯและสังคม
6. สนับสนุนการวิจัยและพัฒนา
7. เสริมสร้างระบบการบริหารจัดการที่ดีในองค์กร
8. สนับสนุนการดำเนินงานตามยุทธศาสตร์กลุ่มจังหวัดและจังหวัด
9. สร้างเครือข่ายความร่วมมือทางวิชาการกับองค์กรด้านสหกรณ์ระหว่างประเทศ

# โครงสร้างการแบ่งส่วนราชการ

## กรมตรวจบัญชีสหกรณ์



## ผังการแบ่งส่วนงานของสำนักงานตรวจบัญชีสหกรณ์นนทบุรี



## งบประมาณประจำปี 2554

สำนักงานตรวจบัญชีสหกรณ์นนทบุรี ได้รับงบประมาณประจำปี 2554 จำแนกรายการ  
ใช้จ่ายเงินงบประมาณตามผลผลิต ดังนี้

แผนงาน/กิจกรรม	งบประมาณ ที่ได้รับ	งบประมาณ ใช้ไป	คงเหลือ
	(บาท)	(บาท)	(บาท)
<b>แผนงบประมาณ : จัดความยากจนและพัฒนาชนบท</b>			
<b>ผลผลิตที่ 1 สหกรณ์/กลุ่มเกษตรกร ได้รับการตรวจสอบบัญชี</b>			
- หอมวดค่าจ้างพนักงานราชการ	725,680.00	725,680.00	0.00
- หอมวดค่าตอบแทนใช้สอยและวัสดุ	1,124,146.37	1,124,146.37	0.00
- หอมวดค่าสาธารณูปโภค	81,253.63	81,253.41	0.22
- หอมวดค่าครุภัณฑ์	42,000.00	41,999.99	0.01
<b>รวมผลผลิตที่ 1</b>	<b>1,973,080.00</b>	<b>1,973,079.77</b>	<b>0.23</b>
<b>ผลผลิตที่ 2 สหกรณ์กลุ่มเกษตรกรและวิสาหกิจชุมชนได้รับการ</b>			
<b>พัฒนาความรู้ด้านบริหารจัดการทางการเงินการบัญชี</b>			
- โครงการพัฒนาวิสาหกิจชุมชน	133,897.10	133,897.10	0.00
- โครงการพัฒนาประสิทธิภาพการบริหารจัดการด้านการเงินการบัญชี	120,360.46	120,360.46	0.00
- โครงการพัฒนาความรู้สารสนเทศด้านการเงินการบัญชีแก่ สหกรณ์และกลุ่มเกษตรกร	17,642.44	17,642.44	0.00
<b>รวมผลผลิตที่ 2</b>	<b>271,900.00</b>	<b>271,900.00</b>	<b>0.00</b>
<b>ผลผลิตที่ 4 เกษตรกรได้รับการส่งเสริมและพัฒนาศักยภาพ</b>			
- หอมวดค่าจ้างพนักงานราชการ	166,890.00	166,890.00	0.00
- หอมวดค่าตอบแทนใช้สอยและวัสดุ			
- โครงการพัฒนาภูมิปัญญาทางบัญชีสู่บัญชีต้นทุนอาชีพ	220,456.00	220,456.00	0.00
- โครงการคลินิกเกษตรเคลื่อนที่	19,944.00	19,944.00	0.00
<b>รวมผลผลิตที่ 4</b>	<b>407,290.00</b>	<b>407,290.00</b>	<b>0.00</b>
<b>รวมทั้งสิ้น</b>	<b>2,652,270.00</b>	<b>2,652,269.77</b>	<b>0.23</b>

## อัตรากำลัง

ปีงบประมาณ 2554 สำนักงานตรวจบัญชีสหกรณ์นนทบุรี มีอัตรากำลัง 22 คน ได้แก่ ข้าราชการ 7 อัตรา ลูกจ้างประจำ 2 อัตรา พนักงานราชการ 5 อัตรา เจ้าหน้าที่ระบบงานคอมพิวเตอร์ 1 อัตรา และจ้างเหมาบริการ 7 อัตรา โดยมีรายละเอียดดังนี้

ตำแหน่ง	ระดับ	จำนวน
ข้าราชการ		
นักวิชาการตรวจสอบบัญชี	ชำนาญการพิเศษ	1
นักวิชาการตรวจสอบบัญชี	ชำนาญการ	5
เจ้าพนักงานตรวจสอบบัญชี	ชำนาญงาน	1
นักวิชาการตรวจสอบบัญชี (พนักงานราชการ)		5
เจ้าหน้าที่ระบบงานคอมพิวเตอร์ (พนักงานราชการ)		1
ลูกจ้างประจำ		2
จ้างเหมาบริการ – อธิการ		1
จ้างเหมาบริการ – บันทึกข้อมูล		1
จ้างเหมาบริการ – โครงการ ฯ		3
จ้างเหมาบริการ – พนักงานขับรถยนต์		2
รวมทั้งสิ้น		22

**จำนวนสหกรณ์และกลุ่มเกษตรกรตามทะเบียน**

ณ วันที่ 30 กันยายน 2554

ลำดับ	อำเภอ	ประเภทสหกรณ์					รวม สหกรณ์	จำนวน กลุ่ม เกษตรกร
		การเกษตร	ร้านค้า	บริการ	ออมทรัพย์	เครดิต ยูเนียน		
1	เมือง	3		6	19	2	31	7
2	บางบัวทอง	1		2	1		5	3
3	ปากเกร็ด	2	3	6	5		16	5
4	บางกรวย	1	2	3	2		8	6
5	บางใหญ่	2	1				3	
6	ไทรน้อย	1		1	1		3	7
รวมทั้งสิ้น		10	6	18	28	2	64	28

## สถานภาพสหกรณ์และกลุ่มเกษตรกร

ณ วันที่ 30 กันยายน 2554

ประเภท	จำนวนตามทะเบียน	จำนวนที่ไม่ต้องตรวจสอบ					จำนวนที่ต้องตรวจสอบทั้งสิ้น
		เล็ก	ชำระบัญชี	พิทักษ์ทรัพย์	จ้าง CPA	รวม	
สหกรณ์การเกษตร	10		1			1	9
สหกรณ์ร้านค้า	6		1		1	2	4
สหกรณ์บริการ	18		2			2	16
สหกรณ์ออมทรัพย์	28		1		20	21	7
สหกรณ์เครดิตยูเนียน	2		1			1	1
<b>รวม</b>	<b>64</b>		<b>6</b>		<b>21</b>	<b>27</b>	<b>37</b>
กลุ่มเกษตรกร	28		18			18	10
<b>รวมทั้งสิ้น</b>	<b>92</b>		<b>24</b>		<b>21</b>	<b>45</b>	<b>47</b>



## แผนและผลการปฏิบัติงาน ปีงบประมาณ 2554

ผลผลิต/แผนงาน/โครงการ/กิจกรรม	หน่วย นับ	เป้าหมาย	ผลงาน	ร้อยละของ เป้าหมาย
<b>ผลผลิตที่ 1 สหกรณ์ และกลุ่มเกษตรกรได้รับการตรวจสอบบัญชี</b>				
<b>1. การตรวจสอบบัญชีสหกรณ์และกลุ่มเกษตรกร</b>				
<b>กิจกรรม :</b>				
(1) นิเทศสอนแนะนำสหกรณ์ 4 สหกรณ์	แห่ง	4	4	100
(2) วางรูปแบบบัญชีสหกรณ์	แห่ง	1	1	100
(3) ตรวจสอบบัญชีระหว่างปีสหกรณ์และกลุ่มเกษตรกร	แห่ง	48	48	100
(4) ตรวจสอบบัญชีประจำปีสหกรณ์และกลุ่มเกษตรกร	แห่ง	50	50	100
(5) ตรวจสอบบัญชีสหกรณ์และกลุ่มเกษตรกรที่ชำระบัญชี	แห่ง	13	13	100
<b>ผลผลิตที่ 2 สหกรณ์ กลุ่มเกษตรกรและวิสาหกิจชุมชนได้รับการพัฒนาความรู้ด้านบริหารจัดการ ทางการเงินการบัญชี</b>				
<b>1. โครงการพัฒนาวิสาหกิจชุมชน</b>				
<b>กิจกรรมหลัก :</b>				
(1) วางรูปแบบบัญชี	แห่ง	6	6	100
(2) สอนแนะนำการจัดทำบัญชีและงบการเงิน	แห่ง	6	6	100
(3) ติดตามการจัดทำบัญชีต่อเนื่อง	แห่ง	6	6	100
<b>2. โครงการพัฒนาประสิทธิภาพการบริหารจัดการด้าน การเงินและการบัญชีของสหกรณ์และกลุ่มเกษตรกร</b>				
<b>กิจกรรมหลัก :</b>				
(1) จำนวนสหกรณ์และกลุ่มเกษตรกรได้รับการกำกับ แนะนำการจัดทำบัญชีและงบการเงิน	แห่ง	3	3	100
<b>3. โครงการ WWR</b>				
<b>กิจกรรมหลัก :</b>				
(1) จำนวนสหกรณ์ได้รับการนิเทศเสริมสร้างความพร้อม	แห่ง	2	2	100
(2) จำนวนสหกรณ์ที่ได้เข้าร่วมประชุมเพื่อเตือนภัยราย ไตรมาส	แห่ง	2	2	100

ผลผลิต/แผนงาน/โครงการ/กิจกรรม	หน่วย นับ	เป้าหมาย	ผลงาน	ร้อยละของ เป้าหมาย
<b>4. สหกรณ์และกลุ่มเกษตรกรจัดตั้งใหม่</b>				
<b>กิจกรรมหลัก :</b>				
- จำนวนสหกรณ์และกลุ่มเกษตรกรที่ได้รับการฝึกอบรม ด้านบริหารจัดการทางการเงินการบัญชี	แห่ง	2	2	100
- จำนวนสหกรณ์และกลุ่มเกษตรกรที่ได้รับการสอน แนะนำการจัดทำบัญชี	แห่ง	4	4	100
<b>ผลผลิตที่ 4 กลุ่มเกษตรกรได้รับการส่งเสริมและพัฒนาศักยภาพ</b>				
<b>1. โครงการคลินิกเกษตรเคลื่อนที่</b>				
<b>กิจกรรมหลัก :</b>				
(1) จัดนิทรรศการคลินิกบัญชี	ครั้ง	4	4	100
<b>2. โครงการพัฒนาภูมิปัญญาทางบัญชีสู่บัญชีต้นทุนอาชีพ</b>				
<b>กิจกรรมหลัก :</b>				
(1) โครงการพัฒนาระบบบริหารจัดการน้ำเพื่อการเกษตร	คน	15	15	100
(2) สอนแนะนำการจัดทำบัญชีต้นทุนอาชีพ	คน	2,251	2,259	100.35
(3) ติดตามและสอนแนะนำการจัดทำบัญชีต้นทุนอาชีพ	คน	644	644	100
<b>3. โครงการพระราชดำริ</b>				
<b>กิจกรรมหลัก :</b>				
(1) ฝึกอบรมการจัดทำบัญชีแก่กลุ่มเป้าหมายตาม โครงการพระราชดำริ				
- สายใยรัก	คน	28	28	100

## รายงานภาวะเศรษฐกิจทางการเงินของสหกรณ์และกลุ่มเกษตรกรในจังหวัดนนทบุรี ประจำปี 2554

สำนักงานตรวจบัญชีสหกรณ์นนทบุรี มีหน้าที่ความรับผิดชอบในการตรวจสอบบัญชีสหกรณ์และกลุ่มเกษตรกรตามกฎหมาย ว่าด้วยสหกรณ์และกฎหมายอื่นที่เกี่ยวข้อง และมีหน้าที่สำคัญในการจัดทำรายงานภาวะเศรษฐกิจของสหกรณ์และกลุ่มเกษตรกร เพื่อเป็นพื้นฐานในการกำหนดนโยบายและวางแผนพัฒนาสหกรณ์และกลุ่มเกษตรกร ภายในประเทศไทยต่อไป

สำนักงานตรวจบัญชีสหกรณ์นนทบุรี ได้ศึกษาทางการเงินของสหกรณ์และกลุ่มเกษตรกรที่ได้รับการตรวจสอบและแสดงความเห็นแล้ว ในปีงบประมาณ 2554 โดยรวบรวมข้อมูล สำหรับปีบัญชี วันที่ 30 กันยายน 2553 ถึงวันที่ 31 สิงหาคม 2554 การรายงานครั้งนี้ได้วิเคราะห์ทั้งเชิงพรรณนาและวิเคราะห์เชิงปริมาณ เครื่องมือสถิติที่ใช้ในการวิเคราะห์ภาวะเศรษฐกิจการเงินครั้งนี้ ได้แก่ ค่าร้อยละ ค่าเฉลี่ย ค่าถ่วงน้ำหนัก และเครื่องมือทางบัญชี คือ อัตราผลตอบแทนต่อสินทรัพย์ อัตราผลตอบแทนต่อส่วนของผู้ถือหุ้น อัตราส่วนทุนหมุนเวียน อัตรากำไรสุทธิ อัตราค่าใช้จ่าย เพื่อเผยแพร่รายงานภาวะเศรษฐกิจทางการเงินของสหกรณ์และกลุ่มเกษตรกร ที่อยู่ในจังหวัดนนทบุรี 68 แห่ง ตรวจสอบโดยผู้สอบบัญชีภาครัฐ 47 แห่ง และตรวจสอบบัญชีโดยผู้สอบบัญชีภาคเอกชน 21 แห่ง ซึ่งจำแนกเป็นสหกรณ์ภาคการเกษตรและสหกรณ์นอกภาคการเกษตร และกลุ่มเกษตรกร ดังนี้

### ภาวะเศรษฐกิจทางการเงินของสหกรณ์ภาคการเกษตร

สหกรณ์ภาคการเกษตรในจังหวัดนนทบุรี จำนวนตามทะเบียนทั้งสิ้น 10 แห่ง อยู่ระหว่างชำระบัญชี 1 แห่ง สามารถแสดงความเห็นต่องบการเงินได้ 9 แห่ง ภายใต้การรวมตัวของสมาชิก ณ วันที่ 30 กันยายน 2554 จำนวน 13,876 คน สหกรณ์ภาคการเกษตรจัดเป็นหน่วยเศรษฐกิจรูปแบบหนึ่ง ซึ่งอยู่ในระบบเศรษฐกิจของประเทศไทยโดยมีการทำธุรกรรมด้านการเงิน โดยให้เงินกู้ยืมและรับฝากเงิน การจำหน่ายสินค้า การรวบรวมผลผลิต โดยมีเป้าหมายให้สหกรณ์ประสบผลสำเร็จ มีความยั่งยืน มั่นคง ด้านการเงินและได้รับความศรัทธาจากผู้มีส่วนได้เสียคือสมาชิก เจ้าหนี้และเจ้าหน้าที่สหกรณ์ โดยสหกรณ์ต้องสร้างรายได้ให้คุ้มกับค่าใช้จ่ายเพื่อนำไปขยายธุรกิจให้เติบโต รวมทั้งผลตอบแทนที่คืนให้กับสมาชิกในฐานะผู้ใช้บริการและผู้เป็นเจ้าของทุนด้วย โดยภาวะเศรษฐกิจทางการเงินปี 2554 มีมุมมอง 6 มิติของ CAMELS Analysis ดังนี้

**มิติที่ 1 C – Capital strength : ความเพียงพอของเงินทุนต่อความเสี่ยง**

สหกรณ์ภาคการเกษตรมีทุนดำเนินงานทั้งสิ้น 1,461.97 ล้านบาท มาจากแหล่งเงินทุนภายใน ร้อยละ 95.20 ส่วนใหญ่เกิดขึ้นจากการรับฝากเงิน รองลงมาเกิดขึ้นจากทุนของสหกรณ์ โดยเป็นการรับฝากเงิน ร้อยละ 65.91 ทุนของสหกรณ์ ร้อยละ 27.72 อื่น ๆ ร้อยละ 1.57 หากพิจารณาถึงความเข้มแข็งและเพียงพอของเงินทุนต่อความเสี่ยง อาจกล่าวได้ว่าเจ้าหนี้ยังคงมีความเสี่ยงเนื่องจากหนี้สินทั้งสิ้นต่อทุนของสหกรณ์สูงถึง 2.61 เท่า ทุนของสหกรณ์ไม่สามารถคุ้มครองหนี้ได้ทั้งหมด อย่างไรก็ตาม สหกรณ์ ภาคการ เกษตรมี การเติบโตของทุนสหกรณ์ร้อยละ 8.15 การเติบโตของหนี้สิน ร้อยละ 16.40 มีทุนสำรองต่อสินทรัพย์ ร้อยละ 0.09 เท่า และมีอัตราส่วนผลตอบแทนต่อส่วนของทุนร้อยละ 5.77 ปีก่อนร้อยละ 7.94 จากอัตราส่วนข้างต้น หมายความว่าสหกรณ์นำทุนของสหกรณ์ไปหาผลตอบแทน มีผลตอบแทนจากส่วนของทุน เพิ่มขึ้นจากปีก่อน และเมื่อพิจารณาถึงเงินทุนของสหกรณ์ยังมีความเสี่ยง ควรเพิ่มทุนของสหกรณ์ให้มากขึ้นต่อไป

**มิติที่ 2 A – Asset quality : คุณภาพของสินทรัพย์**

สหกรณ์ภาคการเกษตรมีสินทรัพย์เพิ่มขึ้นจากปีก่อน ร้อยละ 13.99 สินทรัพย์ส่วนใหญ่ ของสหกรณ์อยู่ในรูปสินทรัพย์หมุนเวียน คิดเป็นร้อยละ 63.45 สินทรัพย์ไม่หมุนเวียน ร้อยละ 36.55 สินทรัพย์ที่มีอยู่ได้ถูกนำไปใช้ในการดำเนินงาน โดยมีอัตรามูลของสินทรัพย์ทั้งสิ้น 0.22 รอบ สร้างผลตอบแทนต่อสินทรัพย์ให้กับสหกรณ์ภาคเกษตรได้ในอัตราร้อยละ 1.64 ปีก่อนร้อยละ 2.33 ซึ่งแสดงถึงการบริหารสินทรัพย์เพื่อก่อให้เกิดผลตอบแทนมีประสิทธิภาพลดลงจากปีก่อน และมีอัตรการเติบโตของสินทรัพย์ร้อยละ 13.99 อัตราหนี้ค้างชำระร้อยละ 39.29 ของหนี้ที่ถึงกำหนดชำระ

**มิติที่ 3 M – Management ability : ความสามารถในการบริหารจัดการ**

สหกรณ์ภาคการเกษตรมีสมาชิกจำนวน 13,876 คน มูลค่าธุรกิจรวมปีปัจจุบัน 990.96 ล้านบาท เฉลี่ยต่อเดือน 82.58 ล้านบาท ปีก่อน 66.97 ล้านบาท การเติบโตของธุรกิจ เพิ่มขึ้นร้อยละ 23.30 โดยเป็นการรับฝากเงิน 493.02 ล้านบาท ปีก่อน 389.32 ล้านบาท เพิ่มขึ้นร้อยละ 26.64 ให้เงินกู้ยืม 218.35 ล้านบาท ปีก่อน 197.60 ล้านบาท เพิ่มขึ้นร้อยละ 10.50 จัดหาสินค้ามาจำหน่าย 264.95 ล้านบาท ปีก่อน 208.56 ล้านบาท เพิ่มขึ้นร้อยละ 27.04 รวบรวมผลิตผล 14.44 ล้านบาท ปีก่อน 8.02 ล้านบาท เพิ่มขึ้นร้อยละ 80.05 ให้บริการร้อยละ 0.02

จะเห็นได้ว่าสมาชิกภาคการเกษตรให้ความสำคัญกับการฝากเงินไว้ที่สหกรณ์ เฉลี่ยต่อเดือน ๆ ละ 41.09 ล้านบาท เฉลี่ยต่อคน ๆ ละ 35,530.33 บาท ส่วนอันดับรองลงมาธุรกิจจัดหาสินค้ามาจำหน่าย สมาชิกสนใจทำธุรกิจเกี่ยวกับการซื้อสินค้าในสหกรณ์เฉลี่ยต่อเดือน ๆ ละ 22.08 ล้านบาท เฉลี่ยต่อ คน ๆ ละ 19,094.28 บาท ส่วนธุรกิจสินเชื่อสหกรณ์ภาคการเกษตรให้สมาชิกกู้ยืมเงินจากสหกรณ์อยู่ในอันดับที่ 3 เฉลี่ยต่อเดือน ๆ ละ 18.20 ล้านบาท เฉลี่ยต่อคน ๆ ละ 15,735.67 บาท จากข้อมูลดังกล่าวอาจกล่าวได้ว่า สมาชิกให้ความไว้วางใจและความเชื่อมั่นในระบบสหกรณ์ โดยเป็นผู้ที่ลงทุนและผู้รับบริการและทำธุรกิจกับสหกรณ์ ทำให้สหกรณ์มีเงินทุนหมุนเวียนภายในพอเพียง

**มิติที่ 4 E – Earning sufficiency : ความสามารถในการทำกำไร**

สหกรณ์ภาคการเกษตรมีรายได้รวมทั้งสิ้น 340.93 ล้านบาท ปีก่อน 278.45 ล้านบาท เพิ่มขึ้น ร้อยละ 22.44 มีค่าใช้จ่ายทั้งสิ้น 318.43 ล้านบาท ปีก่อน 249.13 ล้านบาท เพิ่มขึ้นร้อยละ 27.82 มีกำไรสุทธิทั้งสิ้น 22.50 ล้านบาท ปีก่อน 29.31 ล้านบาท ลดลงร้อยละ 23.23

อาจกล่าวได้ว่าสหกรณ์ภาค การเกษตรในจังหวัดนนทบุรีประสบความสำเร็จในการบริหารงาน สามารถทำกำไรได้แต่เมื่อเทียบกับปีก่อนกำไรที่ได้จะ ลดลงจากปีก่อน มีกำไรเฉลี่ยต่อสมาชิก 1,621.47 บาท/คน ปีก่อน 2,134.35 บาท/คน เงินออมต่อสมาชิก 82,760.39 บาท/คน หนี้สินต่อสมาชิก 32,420.16 บาท/คน อาจกล่าวได้ว่าสมาชิกสหกรณ์ออมเงินมากกว่าเป็นหนี้

**มิติที่ 5 L – Liquidity : สภาพคล่องทางการเงิน**

สหกรณ์ภาคการเกษตรมีอัตราส่วนทุนหมุนเวียน 0.90 เท่า แสดงว่าในหนึ่งสินหมุนเวียน 1 บาท มีสินทรัพย์หมุนเวียนเป็นประกันการชำระหนี้ 0.90 บาท อายุเฉลี่ยสินค้า 16 วัน อัตราหมุนของสินค้า 22 ครั้ง อัตราลูกหนี้ระยะสั้นชำระได้ตามกำหนด ร้อยละ 77.32 อาจกล่าวได้ว่าฐานะการเงินระยะสั้นของสหกรณ์ภาค การเกษตรมีสภาพคล่องทางการเงินยังไม่เพียงพอต่อการชำระหนี้สินระยะสั้นได้ เจ้าหนี้ของสหกรณ์ภาค การเกษตรยังมีความเสี่ยง ทั้งนี้ขึ้นอยู่กับการบริหารเงินลงทุนระยะสั้นและลูกหนี้ระยะสั้นเป็นสำคัญ

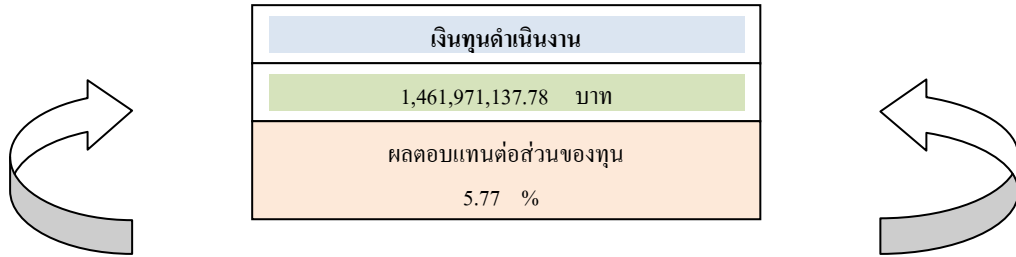
**มิติที่ 6 S-Sensitivity : ผลกระทบของธุรกิจ**

ภาวะเศรษฐกิจสหกรณ์ภาคการเกษตร ปี 2554 ยังดำเนินต่อเนื่องไปด้วยดี แต่สภาพแวดล้อมทาง เศรษฐกิจการเมืองและสังคม อาจส่งผลกระทบต่อให้สหกรณ์ภาคการเกษตรมีความเสี่ยงในด้านต่าง ๆ กล่าวคือ ความผันผวนของราคาน้ำมัน และ อัตราดอกเบี้ยเงินฝากธนาคาร ที่มีการปรับ ตัวลดลง ในขณะที่อัตราดอกเบี้ยเงินรับฝากของสหกรณ์มีอัตราที่สูงกว่าธนาคารมาก ทำให้สหกรณ์มีธุรกิจด้านเงินรับฝากมีมากเป็นอันดับแรก ดังนั้น สหกรณ์ต้องดำเนินธุรกิจให้มีผลตอบแทนมากเพียงพอต่อการจ่ายดอกเบี้ยเงินรับฝากให้กับสมาชิกได้



**6 มิติทางการเงินสหกรณ์ภาคการเกษตร**

**มิติที่ 1 ความเพียงพอของเงินทุนต่อความเสี่ยง**



แหล่งเงินทุน			
ภายในสหกรณ์	1,391,789,730.62	บาท	95.20 %
- เงินรับฝากสมาชิก	963,653,160.02	บาท	65.91 %
- ทุนของสหกรณ์	405,194,963.15	บาท	27.72 %
- อื่น	22,941,607.45	บาท	1.57 %
ภายนอกสหกรณ์	70,181,407.16	บาท	4.80 %
- เงินกู้ยืมและเครดิตการค้า	23,832,406.51	บาท	1.63 %
- เงินรับฝากสหกรณ์และอื่น ๆ	46,349,000.65	บาท	3.17 %
<b>ทุนสำรองต่อสินทรัพย์ทั้งสิ้น</b>	<b>0.09</b>	<b>เท่า</b>	

สัดส่วนหนี้สินทั้งสิ้นต่อทุนสหกรณ์		
	<b>2.61</b>	<b>เท่า</b>
* หนี้สินทั้งสิ้น	1,056,776,174.63	บาท
* ทุนของสหกรณ์	405,194,963.15	บาท
การเติบโตของทุนสหกรณ์	8.15	%
การเติบโตของหนี้สิน	16.40	%

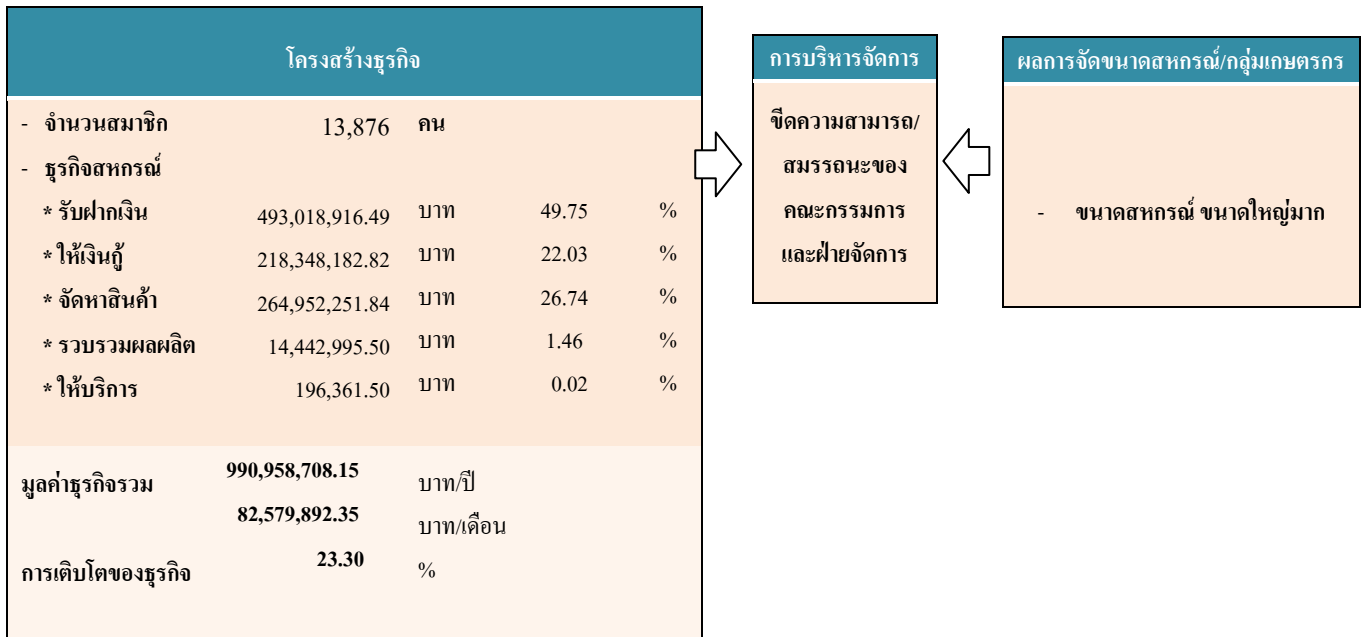
**มิติที่ 2 คุณภาพของสินทรัพย์**



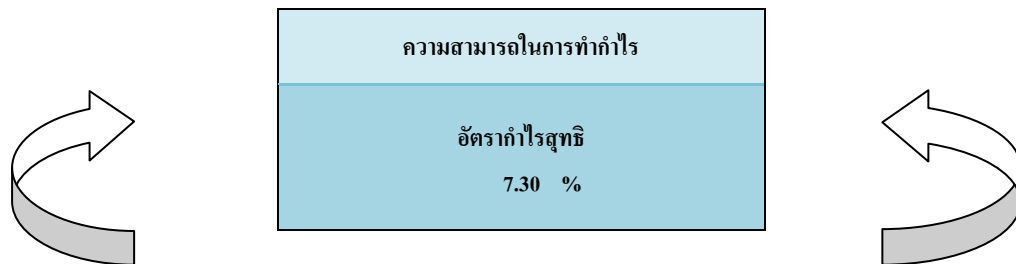
การลงทุนในสินทรัพย์			
เงินสด/เงินฝากธนาคาร/สก	489,171,891.89	บาท	33.64 %
ลูกหนี้	471,004,692.60	บาท	32.2 %
(ค่าเผื่อหนี้สงสัยจะสูญ)	(54,248,234.57)	บาท	(3.71) %
ที่ดิน/อาคาร/อุปกรณ์	160,825,941.19	บาท	11.00 %
หลักทรัพย์/ตราสาร	343,505,890.00	บาท	23.50 %
สินค้าและอื่น ๆ	51,710,956.67	บาท	3.54 %
NPL/หนี้ชำระไม่ได้ตามกำหนด	80,544,400.65	บาท	
หรืออัตราการค้าชำระหนี้			39.29 %

อัตรามูลงของสินทรัพย์		
	<b>0.22</b>	<b>รอบ</b>
รายได้ธุรกิจหลัก	308,399,148.72	บาท
การเติบโตของสินทรัพย์	13.99	%

มิติที่ 3 ชัดความสามารถในการบริหาร



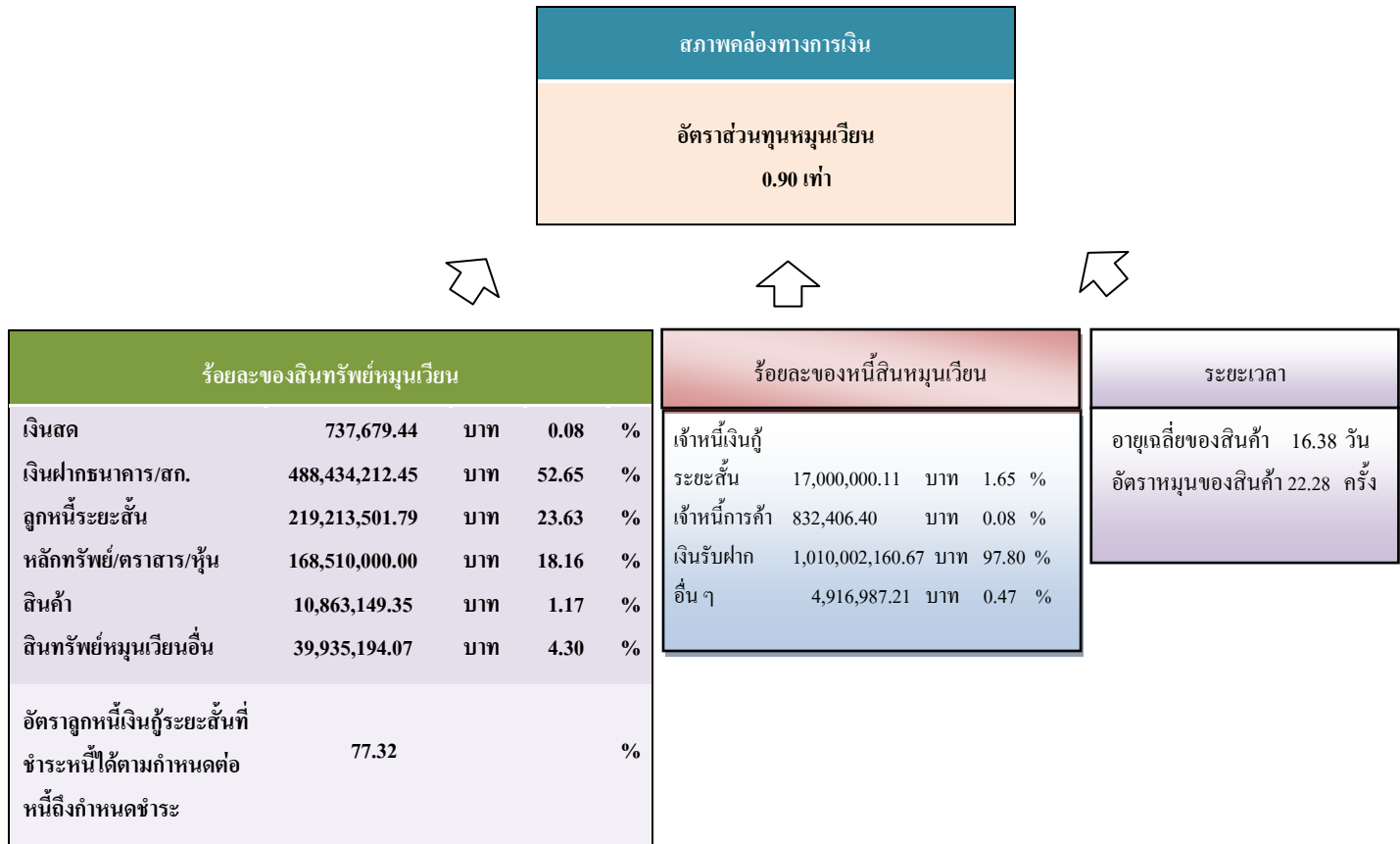
มิติที่ 4 การทำกำไร



กำไร(ขาดทุน)	22,499,546.04	บาท	
รายได้	340,926,266.32	บาท	100.00 %
รายได้ธุรกิจ	308,399,148.72	บาท	90.46 %
รายได้เฉพาะธุรกิจ	6,214,862.67	บาท	1.82 %
รายได้อื่น ๆ	26,312,254.93	บาท	7.72 %
ค่าใช้จ่าย	318,426,720.28	บาท	93.40 %
ต้นทุนธุรกิจ	271,432,110.12	บาท	79.62 %
ค่าใช้จ่ายเฉพาะธุรกิจ	8,386,069.31	บาท	2.46 %
ค่าใช้จ่ายดำเนินงาน/อื่น ๆ	38,608,540.85	บาท	11.32 %
อัตราค่าใช้จ่ายดำเนินงานต่อกำไรก่อนหักค่าใช้จ่ายดำเนินงาน			63.18 %

อัตรากำไรเฉลี่ยต่อสมาชิก		
กำไรต่อสมาชิก	1,621.47	บาท/คน
เงินออมต่อสมาชิก	82,760.39	บาท/คน
หนี้สินต่อสมาชิก	32,420.16	บาท/คน
การเติบโตของกำไร/ขาดทุน	-23.25	%
การเติบโตของทุนสำรอง	9.50	%
การเติบโตของทุนสะสมอื่น ๆ	6.84	%

มิตินี้ 5 สภาพคล่อง



มิตินี้ 6 ผลกระทบของธุรกิจ





## ภาวะเศรษฐกิจทางการเงินของสหกรณ์นอกภาคการเกษตร

สหกรณ์นอกภาค การเกษตรในจังหวัดนนทบุรี ที่สามารถตรวจสอบและแสดงความเห็นต่อการเงินได้ ประกอบด้วย ร้านสหกรณ์ 5 แห่ง สหกรณ์บริการ 12 แห่ง สหกรณ์ออมทรัพย์ 27 แห่ง สหกรณ์เครดิตยูเนี่ยน 1 แห่ง รวมเป็นสหกรณ์นอกภาคเกษตรทั้งสิ้น 45 แห่ง ภายใต้การรวมตัวของสมาชิก จำนวน 146,490 คน มีภาวะเศรษฐกิจทางการเงินปี 2554 ในมุมมอง 6 มิติของ CAMELS Analysis ดังนี้

### มิติที่ 1 C – Capital strength : ความเพียงพอของเงินทุนต่อความเสี่ยง

สหกรณ์นอกภาค การเกษตรมีทุนดำเนินงานทั้งสิ้น 130,116.83 ล้านบาท มาจากทุนของสหกรณ์ร้อยละ 41.51 หนี้สินร้อยละ 58.49 สหกรณ์มีสัดส่วนหนี้สินต่อทุน 1.41 เท่า ปีก่อน 1.37 เท่า อาจกล่าวได้ว่าทุนของสหกรณ์ไม่สามารถคุ้มครองหนี้ได้ทั้งหมด แต่อย่างไรก็ตามสหกรณ์นอกภาค การเกษตร มีการเติบโตของทุนของสหกรณ์ ร้อยละ 16.54 ปีก่อน ร้อยละ 15.06 การเติบโตของทุนสหกรณ์เพิ่มขึ้นจากปีก่อน ขณะเดียวกันอัตราการเติบโตของหนี้ ร้อยละ 19.55 ปีก่อน ร้อยละ 38.84 แสดงถึงการเติบโตของหนี้สิน ลดลง อาจกล่าวได้ว่าความเพียงพอของเงินทุนยังมีความเสี่ยงเนื่องจากทุนของสหกรณ์ไม่สามารถคุ้มครองหนี้ได้ทั้งหมด แต่สหกรณ์นอกภาคเกษตรสามารถนำทุนไปหาผลตอบแทนโดยมีอัตราผลตอบแทนต่อส่วนของผู้ถือหุ้น ร้อยละ 6.15 ปีก่อน ร้อยละ 6.32 อนึ่ง สหกรณ์นอกภาคเกษตรมีทุนสำรองต่อสินทรัพย์ทั้งสิ้นเพียงร้อยละ 0.02 เท่ากับปีก่อน ดังนั้น สหกรณ์นอกภาคเกษตรควรพิจารณาเพิ่มทุนสำรอง เพื่อลดภาวะความเสี่ยงของเจ้าหนี้ได้อีกทางหนึ่ง

### มิติที่ 2 A – Asset quality : คุณภาพของสินทรัพย์

สหกรณ์นอกภาค การเกษตรมีสินทรัพย์ ทั้งสิ้น 130,116.83 ล้านบาท เพิ่มขึ้นจากปีก่อน ร้อยละ 18.29 สินทรัพย์ส่วนใหญ่ลงทุนในลูกหนี้ถึง ร้อยละ 59.67 สหกรณ์นำสินทรัพย์ที่มีอยู่ไปดำเนินงาน โดยมีอัตราหมุนของสินทรัพย์ 0.04 รอบเท่ากับปีก่อน สร้างผลตอบแทนต่อสินทรัพย์ ร้อยละ 2.61 ปีก่อน ร้อยละ 2.63 ซึ่งแสดงถึงการบริหารสินทรัพย์เพื่อก่อให้เกิดผลตอบแทนลดลงเล็กน้อยจากปีก่อน อนึ่ง สหกรณ์มีหนี้ ที่ชำระไม่ได้ตามกำหนด 16,935,684.19 บาท หรือร้อยละ 0.76 ดังนั้น คุณภาพของสินทรัพย์จึงขึ้นอยู่กับการบริหารลูกหนี้ของสหกรณ์ให้เป็นไปอย่างมีประสิทธิภาพ

### มิติที่ 3 M – Management ability : ความสามารถในการบริหารจัดการ

สหกรณ์นอกภาค การเกษตรมีสมาชิกจำนวน 146,490 คน มูลค่าธุรกิจรวม 129,161.09 ล้านบาท ปีก่อน 125,936.43 ล้านบาท การเติบโตของธุรกิจเพิ่มขึ้น ร้อยละ 2.56 โดยเป็นการให้เงินกู้ยืมระหว่างปี 83,563.85 ล้านบาท หรือร้อยละ 64.70 รองลงมาเป็นการรับฝากเงินจากสมาชิก 44,926.74 ล้านบาท หรือร้อยละ 34.78 จะเห็นว่า สมาชิกสหกรณ์นอกภาคเกษตรให้ความสำคัญกับธุรกิจสินเชื่อโดยทำ

ธุรกิจกับสหกรณ์เฉลี่ยต่อเดือน ๆ ละ 6,963.66 ล้านบาท หรือเฉลี่ยต่อคน ๆ ละ 570,440.68 บาทต่อปี ส่วนอันดับรองลงมา ธุรกิจรับฝากเงิน เฉลี่ยต่อเดือน ๆ ละ 3,743.90 ล้านบาท หรือเฉลี่ยต่อคน ๆ ละ 306,688.10 บาทต่อปี จากข้อมูลดังกล่าวอาจกล่าวได้ว่าสมาชิกให้ความไว้วางใจและความเชื่อมั่นในระบบสหกรณ์ ซึ่งสมาชิกส่วนใหญ่เป็นสมาชิกของสหกรณ์ออมทรัพย์

**มติที่ 4 E – Earning sufficiency : ความสามารถในการทำกำไร**

สหกรณ์นอกภาค การเกษตร จำนวน 45 สหกรณ์ มีรายได้รวมทั้งสิ้น 6,242.72 ล้านบาท ปี ก่อน 5,426.47 ล้านบาท เพิ่มขึ้นจากปีก่อนร้อยละ 15.04 มีค่าใช้จ่ายทั้งสิ้น 3,155.29 ล้านบาท ปีก่อน 2,683.04 ล้านบาท เพิ่มขึ้นจากปีก่อน ร้อยละ 17.60 มีกำไรสุทธิทั้งสิ้น 45 แห่ง จำนวน 3,087.43 ล้านบาท ปีก่อน 42 แห่ง จำนวน 2,738.43 ล้านบาท และปีก่อนมีขาดทุนสุทธิ 2 แห่ง จำนวน 0.08 ล้านบาท อัตราการเติบโตของทุนสำรอง ร้อยละ 11.69 การเติบโตของกำไร ร้อยละ 12.74

อาจกล่าวได้ว่าสหกรณ์นอกภาค การเกษตรในจังหวัดนนทบุรีประสบความสำเร็จในการบริหารงานสามารถทำกำไรเพิ่มขึ้นจากปีก่อนและมีกำไรเฉลี่ยต่อสมาชิก 1 คน เท่ากับ 21,076.05 บาท ปีก่อน 19,333.31 บาท มีเงินออม (ทุนเรือนหุ้นและเงินรับฝาก) ต่อสมาชิก 1 คน เท่ากับ 529,929.64 บาท ปีก่อน 576,618.98 บาท มีหนี้สินต่อสมาชิก 1 คน เท่ากับ 530,040.54 บาท ปีก่อน 255,474.24 บาท อาจกล่าวได้ว่าสมาชิกสหกรณ์นอกภาคการเกษตรมีการกู้เงินใกล้เคียงกับการออมเงิน

**มติที่ 5 L – Liquidity : สภาพคล่องทางการเงิน**

สหกรณ์นอกภาคการเกษตรมีสัดส่วนสินทรัพย์หมุนเวียนต่อหนี้สินหมุนเวียน 0.74 เท่า ปีก่อน 0.69 เท่า อาจกล่าวได้ว่า ในหนี้สินหมุนเวียน 1 บาท มีสินทรัพย์หมุนเวียนเป็นประกันการชำระหนี้ 0.74 บาท จะเห็นได้ว่าสภาพคล่องทางการเงินของสหกรณ์นอกภาคเกษตรยังไม่เพียงพอต่อการชำระหนี้สินระยะสั้นได้ ทั้งนี้ขึ้นอยู่กับการบริหารลูกหนี้ระยะสั้นเป็นสำคัญ

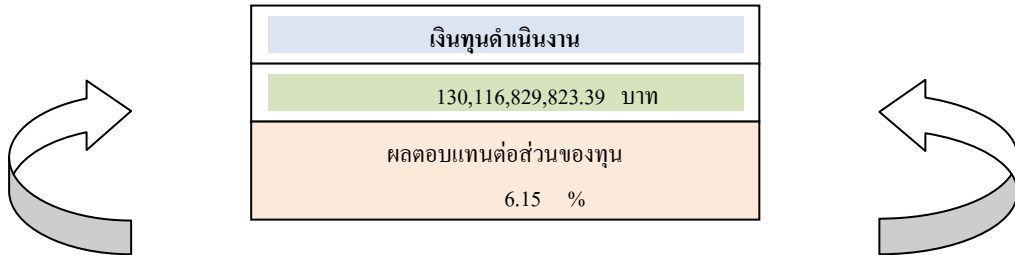
**มติที่ 6 S-Sensitivity : ผลกระทบของธุรกิจ**

ภาวะเศรษฐกิจสหกรณ์นอกภาค การเกษตรปี 2554 ปีจจัยที่มีอาจกระทบ คือ อัตราดอกเบี้ยเงินฝากและเงินกู้ของธนาคาร เนื่องจากสมาชิกส่วนใหญ่เป็นสมาชิกสหกรณ์ออมทรัพย์ การดำเนินธุรกิจของสหกรณ์ใกล้เคียงกับธนาคารพาณิชย์ ดังนั้น การแข่งขันทางธุรกิจภาคธนาคารมีการปรับตัวอย่างรวดเร็ว สิ่งเหล่านี้ล้วนส่งผลต่อเศรษฐกิจโดยรวมของสหกรณ์นอกภาคเกษตรทั้งการลงทุน การบริโภค และการผ่อนชำระหนี้สินของสมาชิกจึงเป็นสิ่งที่ต้องเฝ้าระวังและติดตามดูแลสหกรณ์อย่างใกล้ชิดและ สร้างวินัยทางการเงินให้แก่มวลสมาชิกยิ่งขึ้นต่อไป



**6 มิติทางการเงินสหกรณ์นอกภาคการเกษตร**

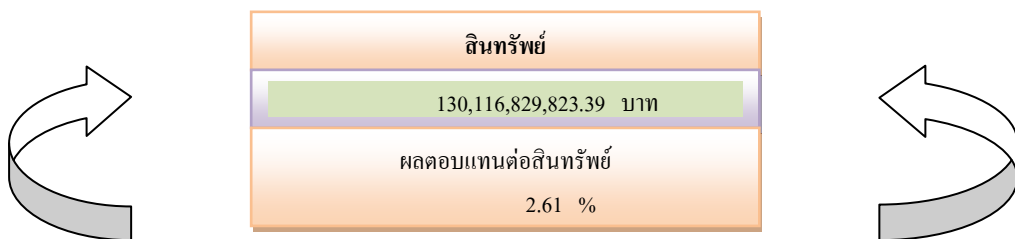
**มิติที่ 1 ความเพียงพอของเงินทุนต่อความเสี่ยง**



แหล่งเงินทุน			
ภายในสหกรณ์	85,411,466,640.99	บาท	65.64 %
- เงินรับฝากสมาชิก	30,653,465,097.95	บาท	23.56 %
- ทุนของสหกรณ์	54,016,993,272.41	บาท	41.51 %
- อื่น	741,008,270.63	บาท	0.57 %
ภายนอกสหกรณ์	44,705,363,182.40	บาท	34.36 %
- เงินกู้ยืมและเครดิตการค้า	25,276,278,061.07	บาท	19.43 %
- เงินรับฝากสหกรณ์และอื่น	19,429,085,121.33	บาท	14.93 %
ทุนสำรองต่อสินทรัพย์ทั้งสิ้น	0.02	เท่า	

ส่วนหนี้สินทั้งสิ้นต่อทุนสหกรณ์		
1.41 เท่า		
* หนี้สินทั้งสิ้น	76,099,836,550.98	บาท
* ทุนของสหกรณ์	54,016,993,272.41	บาท
การเติบโตของทุนสหกรณ์	16.54	%
การเติบโตของหนี้สิน	19.55	%

**มิติที่ 2 คุณภาพของสินทรัพย์**

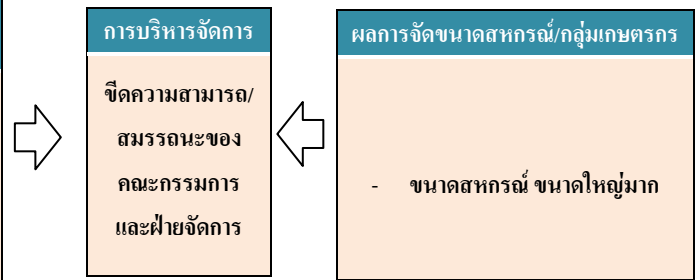


การลงทุนในสินทรัพย์			
เงินสด/เงินฝากธนาคาร/สค	8,046,737,652.74	บาท	6.18 %
ลูกหนี้	77,645,814,306.52	บาท	59.67 %
(ค่าเผื่อหนี้สงสัยจะสูญ)	(87,554,566.67)	บาท	(0.07) %
ที่ดิน/อาคาร/อุปกรณ์	500,942,478.82	บาท	0.38 %
หลักทรัพย์/ตราสาร	43,301,092,212.42	บาท	33.28 %
สินค้าและอื่น ๆ	706,094,897.35	บาท	0.54 %
NPL/หนี้ชำระไม่ได้ตามกำหนด	16,935,684.19	บาท	
หรืออัตราการค้าชำระหนี้	0.76	%	

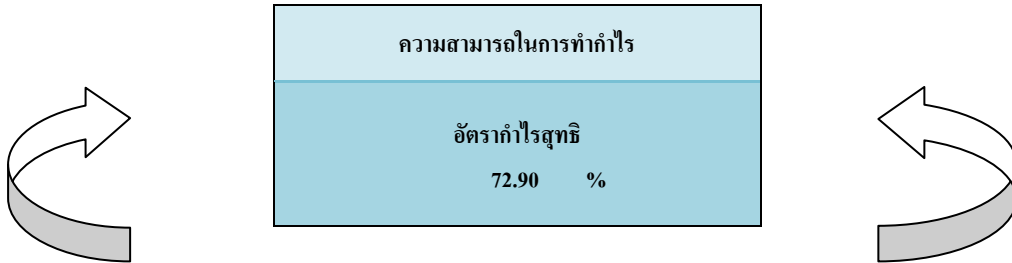
อัตราหมุนของสินทรัพย์		
0.04 รอบ		
รายได้ธุรกิจหลัก	4,235,023,771.51	บาท
การเติบโตของสินทรัพย์	18.29	%

**มิติที่ 3** ชัดความสามารถในการบริหาร

โครงสร้างธุรกิจ				
- จำนวนสมาชิก	146,490	คน		
- ธุรกิจสหกรณ์				
* รับฝากเงิน	44,926,740,383.55	บาท	34.78	%
* ให้เงินกู้	83,563,855,633.79	บาท	64.70	%
* จัดหาสินค้า	646,143,853.03	บาท	0.50	%
* รวบรวมผลผลิต	201,130.84	บาท	0.00	%
* ให้บริการ	24,150,417.09	บาท	0.02	%
<b>มูลค่าธุรกิจรวม</b>	<b>129,161,091,418.30</b>	<b>บาท/ปี</b>		
	<b>10,763,424,284.86</b>	<b>บาท/เดือน</b>		
<b>การเติบโตของธุรกิจ</b>	<b>2.56</b>	<b>%</b>		



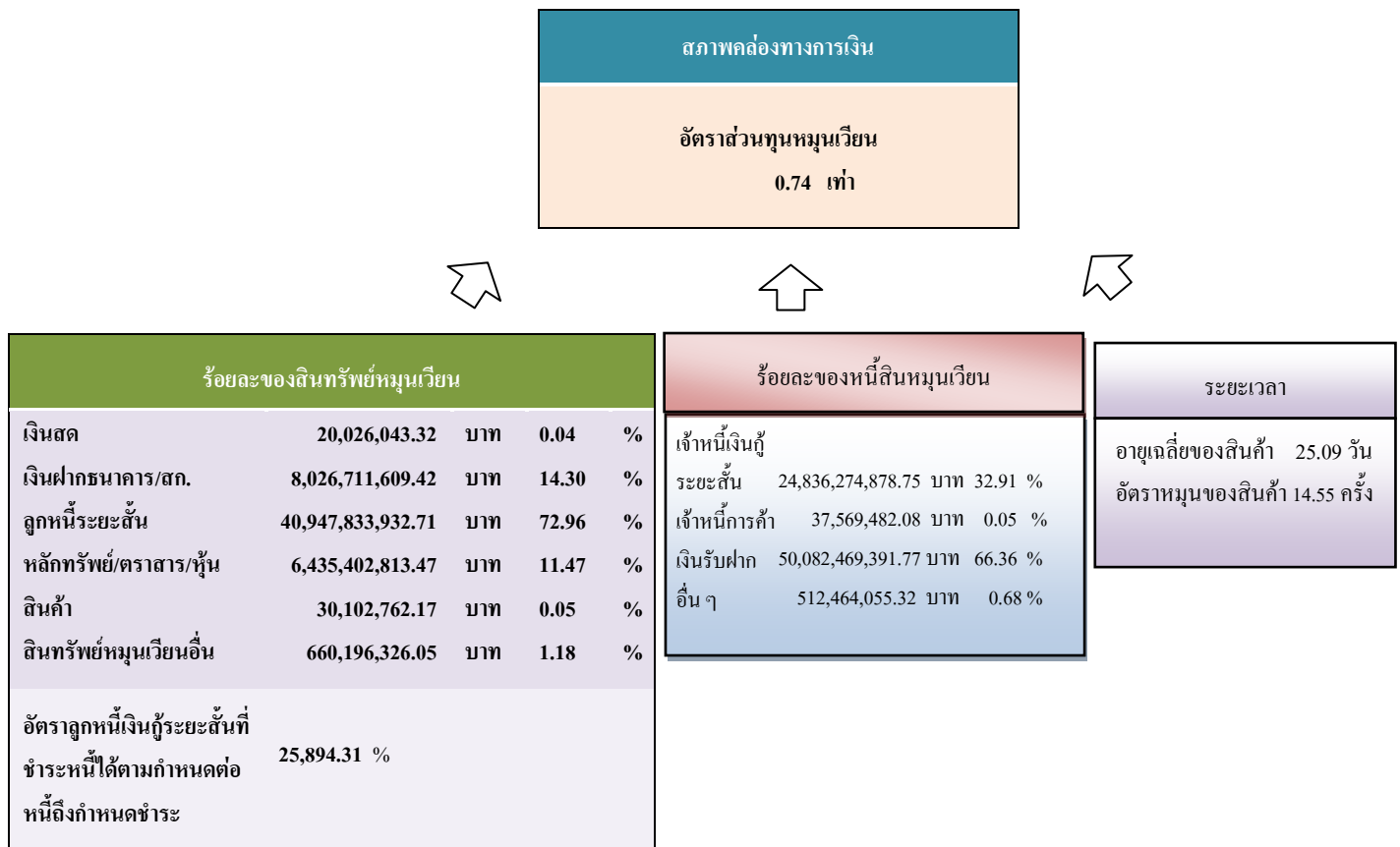
**มิติที่ 4** การทำกำไร



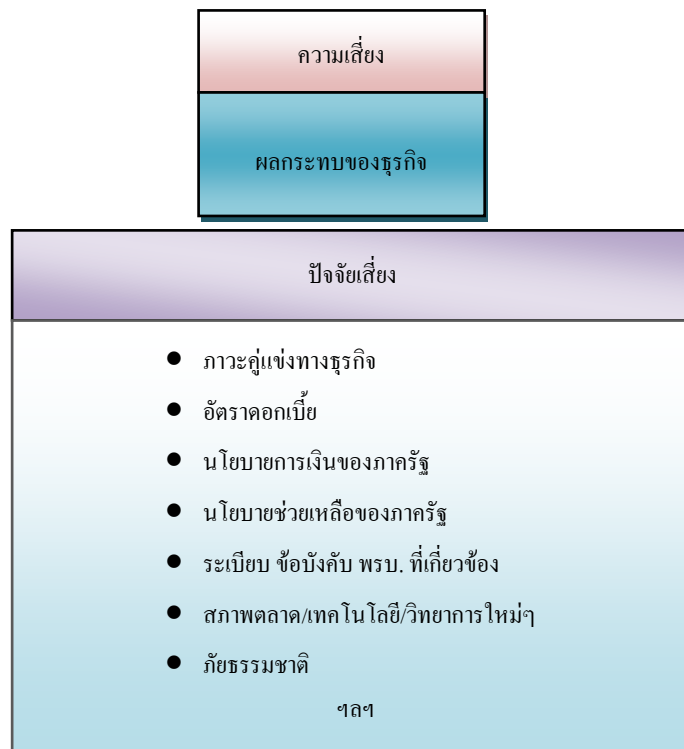
กำไร(ขาดทุน)	3,087,430,844.97	บาท		
รายได้	6,242,717,346.22	บาท	100.00	%
รายได้ธุรกิจ	4,235,023,771.51	บาท	67.84	%
รายได้เฉพาะธุรกิจ	3,099,636.26	บาท	0.05	%
รายได้อื่น ๆ	2,004,593,938.45	บาท	32.11	%
ค่าใช้จ่าย	3,155,286,501.25	บาท	50.54	%
ต้นทุนธุรกิจ	2,738,216,725.76	บาท	43.86	%
ค่าใช้จ่ายเฉพาะธุรกิจ	4,743,846.70	บาท	0.08	%
ค่าใช้จ่ายดำเนินงาน/อื่น ๆ	412,325,928.79	บาท	6.60	%
<b>อัตรากำลังดำเนินงานต่อกำไรก่อนหักค่าใช้จ่ายดำเนินงาน</b>	<b>10.96</b>	<b>%</b>		

อัตรากำลังเฉลี่ยต่อสมาชิก		
กำไรต่อสมาชิก	21,076.05	บาท/คน
เงินออมต่อสมาชิก	529,929.64	บาท/คน
หนี้สินต่อสมาชิก	530,040.54	บาท/คน
<b>การเติบโตของกำไร/ขาดทุน</b>	<b>12.74</b>	<b>%</b>
<b>การเติบโตของทุนสำรอง</b>	<b>11.69</b>	<b>%</b>
<b>การเติบโตของทุนสะสมอื่น ๆ</b>	<b>6.76</b>	<b>%</b>

มิติที่ 5 สภาพคล่อง



มิติที่ 6 ผลกระทบของธุรกิจ



สงวนลิขสิทธิ์โดยกรมตรวจบัญชีสหกรณ์

## รายงานภาวะเศรษฐกิจทางการเงินของกลุ่มเกษตรกร

กลุ่มเกษตรกร คือ กลุ่มบุคคลผู้ประกอบอาชีพเกษตรกรรม ซึ่งรวมกันดำเนินกิจการโดยมีจุดมุ่งหมายเพื่อช่วยเหลือซึ่งกันและกันในการประกอบอาชีพเกษตรกรรม จัดหาเงินทุนหรือการให้เงินกู้เพื่อการลงทุนในการประกอบอาชีพเกษตรกรรมและจัดหาสินค้าประเภทการเกษตรมาจำหน่ายให้แก่สมาชิก ส่งเสริมให้มีการออมทรัพย์ในหมู่สมาชิกด้วยกัน เพื่อให้เกิดประโยชน์ทั้งเศรษฐกิจและสังคม ตลอดจนการดำรงชีพที่ดีในมวลหมู่สมาชิก การจัดตั้งกลุ่มเกษตรกรจำแนกตามการประกอบอาชีพการเกษตร

กลุ่มเกษตรกรในจังหวัดนนทบุรี จำนวนตามทะเบียนทั้งสิ้น 28 แห่ง สามารถแสดงความเห็นต่องบการเงินได้ 10 แห่ง ซึ่งรวมเลิกในระหว่างปีหลังจากแสดงความเห็นต่องบการเงิน 4 แห่ง และชำระบัญชี 18 แห่ง ภายใต้การรวมตัวของสมาชิก ณ วันที่ 30 กันยายน 2554 จำนวน 2,486 คน ปีก่อน 2,821 คน กลุ่มเกษตรกรจัดเป็น หน่วยเศรษฐกิจรูปแบบหนึ่ง ซึ่งอยู่ในระบบเศรษฐกิจของประเทศไทยโดยมีการทำธุรกรรมในด้านการเงิน โดยให้เงินกู้ยืม การจำหน่ายสินค้า โดยมีเป้าหมายให้กลุ่มเกษตรกรมีความยั่งยืน มั่นคง ด้านการเงินและได้รับความศรัทธาจากผู้มีส่วนได้เสียคือสมาชิก โดยกลุ่มเกษตรกร ต้องสร้างรายได้ให้คุ้มกับค่าใช้จ่ายเพื่อนำไปขยายธุรกิจให้เติบโต รวมทั้งผลตอบแทนที่คืนให้กับสมาชิกในฐานะผู้ใช้บริการและผู้เป็นเจ้าของทุนด้วย โดยภาวะเศรษฐกิจทางการเงินปี 2554 มีมุมมอง 6 มิติของ CAMELS Analysis ดังนี้

### มิติที่ 1 C – Capital strength : ความเพียงพอของเงินทุนต่อความเสี่ยง

กลุ่มเกษตรกร มีทุนดำเนินงานทั้งสิ้น 5,355,196.68 บาท แยกเป็นทุนของกลุ่มเกษตรกร ร้อยละ 66.99 เป็นเงินกู้ยืมและอื่น ๆ ร้อยละ 33.01 สัดส่วนของหนี้สินต่อทุน 0.49 เท่า หากพิจารณาถึงความเข้มแข็งและเพียงพอ ของเงินทุนต่อความเสี่ยง อาจกล่าวได้ว่า หนี้สินของกลุ่มเกษตรกร ได้รับความคุ้มครองจากทุนของกลุ่มเกษตรกร ในปีปัจจุบันกลุ่มเกษตรกร สร้างผลตอบแทนต่อส่วนของทุน ร้อยละ 0.69 ส่วนปีก่อน สามารถสร้างผลตอบแทนต่อส่วนของทุน ร้อยละ 1.81 เมื่อพิจารณาถึงเงินทุนของกลุ่มเกษตรกรปีปัจจุบันยังไม่มีความเสี่ยง

### มิติที่ 2 A –Asset quality : คุณภาพของสินทรัพย์

กลุ่มเกษตรกรมีสินทรัพย์ เพิ่มขึ้น จากปีก่อนร้อยละ 11.99 สินทรัพย์ส่วนใหญ่อยู่ในรูปของสินทรัพย์หมุนเวียน คิดเป็นร้อยละ 99.69 สินทรัพย์ไม่หมุนเวียนร้อยละ 0.31 สินทรัพย์ที่มีอยู่ได้ถูกนำไปใช้ในการดำเนินงาน โดยมีอัตราหมุนของสินทรัพย์ทั้งสิ้น 0.71 รอบ สามารถสร้างผลตอบแทนต่อส่วนของ สินทรัพย์ ร้อยละ 0.48 ส่วนปีก่อน ไม่สามารถสร้างผลตอบแทนต่อส่วนของสินทรัพย์ ได้ อาจกล่าวได้ว่าการบริหารสินทรัพย์ของกลุ่มเกษตรกรเพื่อก่อให้เกิดผลตอบแทนมีประสิทธิภาพ เพิ่มขึ้นจากปีก่อน

**มิติที่ 3 M – Management ability : ความสามารถในการบริหารจัดการ**

กลุ่มเกษตรกรมี สมาชิกจำนวน 2,486 คน ลดลงจากปีก่อน 335 คน มูลค่าธุรกิจรวม ทั้งสิ้น 4,658,585.00 บาท ปีก่อน 5,216,805.00 บาท การเติบโตของธุรกิจ ลดลงร้อยละ 10.70 โดยเป็นการให้เงินกู้ยืม 1,223,000.00 บาท ปีก่อน 972,900.00 บาท เพิ่มขึ้นร้อยละ 25.71 จัดหาสินค้ามาจำหน่าย 3,435,585.00 บาท ปีก่อน 4,243,905.00 บาท ลดลงจากปีก่อน ร้อยละ 19.05

จะเห็นว่าสมาชิกของกลุ่มเกษตรกรจะให้ความสำคัญกับธุรกิจจัดหาสินค้ามาจำหน่ายเฉลี่ย 286,298.75 บาทต่อเดือน ส่วนธุรกิจให้เงินกู้ยืมเฉลี่ย 101,916.67 บาทต่อเดือน

**มิติที่ 4 E – Earning sufficiency : ความสามารถในการทำกำไร**

กลุ่มเกษตรกร ทั้ง 14 แห่ง ดำเนินธุรกิจ 8 แห่ง หยุดดำเนินธุรกิจ 2 แห่ง นายทะเบียน สหกรณ์สังเค็ด 4 แห่ง มีรายได้รวมทั้งสิ้น 3,630,422.83 บาท มีค่าใช้จ่ายทั้งสิ้น 3,605,883.62 บาท กำไรสุทธิ 11 กลุ่ม เป็นเงิน 97,845.92 บาท ขาดทุนสุทธิ 3 กลุ่ม เป็นเงิน 73,306.71 บาท อาจกล่าวได้ว่ากลุ่มเกษตรกรในจังหวัดนนทบุรี มีกำไรต่อสมาชิก 9.87 บาท มีเงินออมต่อสมาชิก 1 คน เท่ากับ 95.17 บาท มีหนี้สินต่อสมาชิก 1 คน เท่ากับ 3,427.18 บาท

**มิติที่ 5 L - Liquidity : สภาพคล่องทางการเงิน**

กลุ่มเกษตรกรในภาพรวมถือว่า มีสภาพคล่องดี คือ มีอัตราส่วนทุนหมุนเวียน 8.25 เท่า อย่างไรก็ตาม สินทรัพย์หมุนเวียนส่วนใหญ่เป็นเงินสด เงินฝากธนาคาร และลูกหนี้เงินให้กู้ระยะสั้น ดังนั้น การแปรสภาพเป็นเงินสดจึงขึ้นอยู่กับประสิทธิภาพในการบริหารลูกหนี้ ในขณะที่เดียวกันกลุ่มเกษตรกรควรรักษาเงินสด เงินฝากธนาคาร ที่มีอยู่ไปหมุนเวียนในการดำเนินธุรกิจ เพื่อสร้างรายได้เพิ่มขึ้นต่อไป

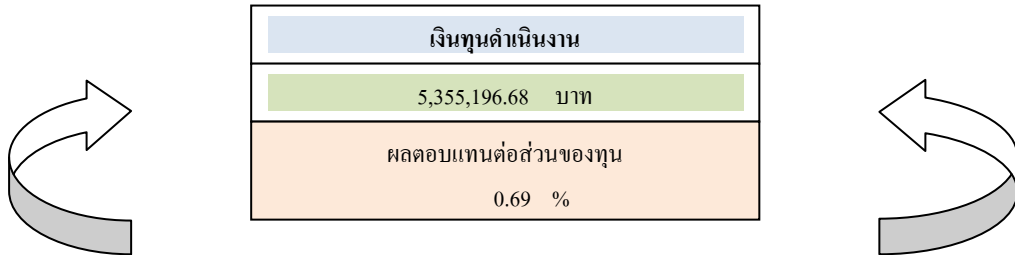
**มิติที่ 6 S-Sensitivity : ผลกระทบของธุรกิจ**

จากภาวะเศรษฐกิจกลุ่มเกษตรกร ปี 2554 ยังดำเนินต่อเนื่องไปด้วยดี แต่อาจมีสภาพแวดล้อมทางเศรษฐกิจ อาจส่งผลกระทบต่อให้กลุ่มเกษตรกรมีความเสี่ยงในด้านต่าง ๆ กล่าวคือ เงินทุนส่วนหนึ่งของกลุ่มเกษตรกรมาจากทุนเรือนหุ้นของสมาชิก ซึ่งหากเศรษฐกิจตกต่ำ สมาชิกลาออกหรือถูกให้ออก เนื่องจากไม่ติดต่อ ทำธุรกิจกับกลุ่มเกษตรกรเป็นเวลานาน เงินทุนของกลุ่มเกษตรกรอาจลดลงส่งผลให้กลุ่มเกษตรกรขาด เงินทุนหมุนเวียนในการดำเนินการได้ และหากเกิดอุทกภัยต่อ สมาชิกของกลุ่มเกษตรกรย่อมส่งผลถึงกลุ่มเกษตรกรในการดำเนินธุรกิจ



**6 มิติทางการเงินกลุ่มเกษตรกร**

**มิติที่ 1 ความเพียงพอของเงินทุนต่อความเสี่ยง**



แหล่งเงินทุน				
ภายในสหกรณ์	5,323,846.68	บาท	99.41	%
- เงินรับฝากสมาชิก	0.00	บาท	-	%
- ทุนของสหกรณ์	3,587,403.74	บาท	66.99	%
- อื่น	1,736,442.94	บาท	32.43	%
ภายนอกสหกรณ์	31,350.00	บาท	0.59	%
- เงินกู้ยืมและเครดิตการค้า	31,350.00	บาท	6.02	%
- เงินรับฝากสหกรณ์และอื่น ๆ	0.00	บาท	0.00	%
<b>ทุนสำรองต่อสินทรัพย์ทั้งสิ้น</b>	<b>0.71</b>	<b>เท่า</b>		

สัดส่วนหนี้สินทั้งสิ้นต่อทุนสหกรณ์		
0.49 เท่า		
* หนี้สินทั้งสิ้น	1,767,792.94	บาท
* ทุนของสหกรณ์	3,587,403.74	บาท
การเติบโตของทุนสหกรณ์	1.81	%
การเติบโตของหนี้สิน	40.52	%

**มิติที่ 2 คุณภาพของสินทรัพย์**

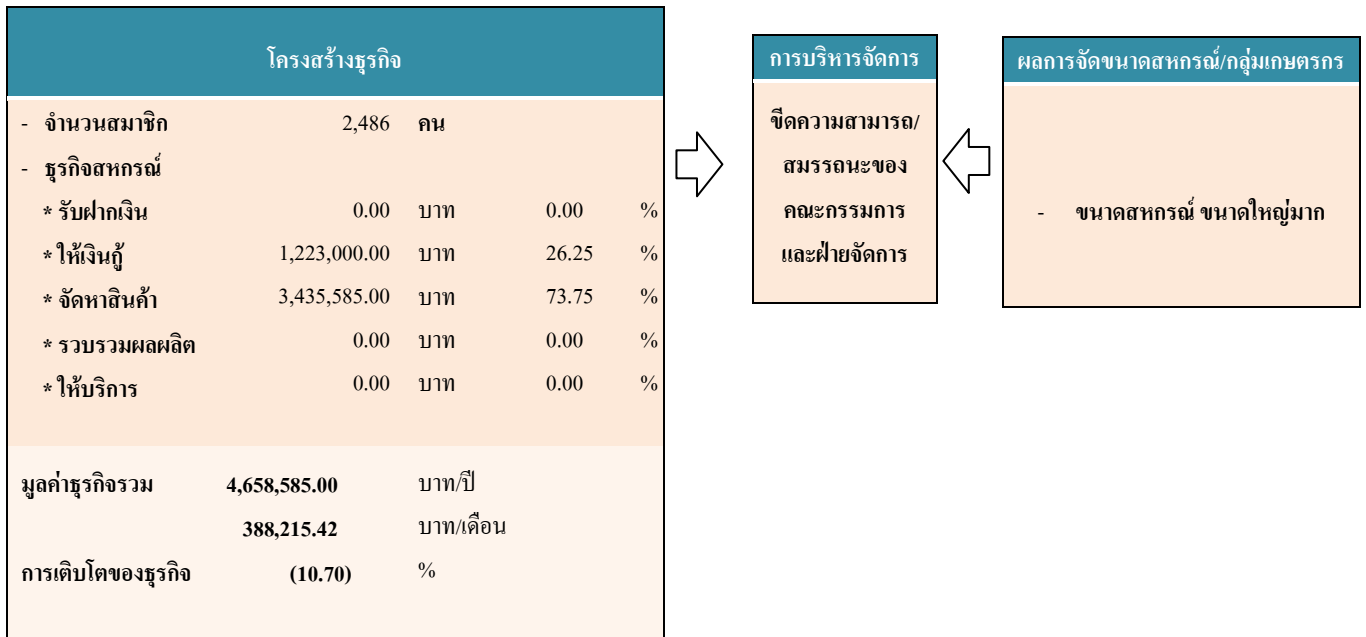


การลงทุนในสินทรัพย์				
เงินสด/เงินฝากธนาคาร/สค	2,298,137.64	บาท	42.91	%
ลูกหนี้	9,087,598.30	บาท	169.70	%
(ค่าเผื่อหนี้สงสัยจะสูญ)	(6,409,880.04)	บาท	(119.69)	%
ที่ดิน/อาคาร/อุปกรณ์	16,485.99	บาท	0.31	%
หลักทรัพย์/ตราสาร	0.00	บาท	0.00	%
สินค้าและอื่น ๆ	362,854.79	บาท	6.78	%
NPL/หนี้ชำระไม่ได้ตามกำหนด	548,286.52	บาท		
หรืออัตราการค้าชำระหนี้	36.11	%		

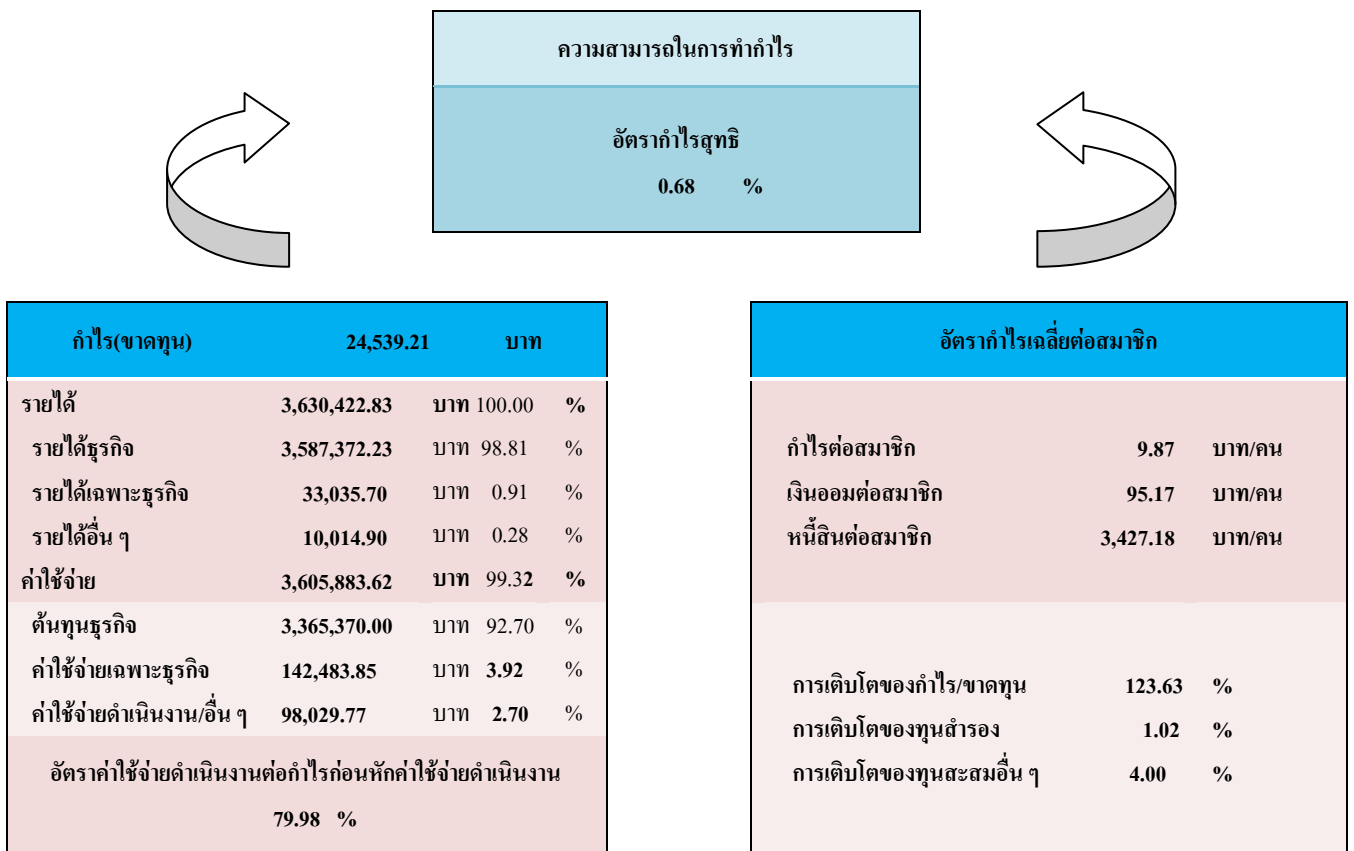
อัตรามูลของสินทรัพย์		
0.71 รอบ		
รายได้ธุรกิจหลัก	3,587,372.23	บาท
การเติบโตของสินทรัพย์	11.99	%



มิติที่ 3 ชัดความสามารถในการบริหาร



มิติที่ 4 การทำกำไร



มิตินี้ 5 สภาพคล่อง

สภาพคล่องทางการเงิน

อัตราส่วนทุนหมุนเวียน  
8.25 เท่า



ร้อยละของสินทรัพย์หมุนเวียน			
เงินสด	53,037.02	บาท	0.99 %
เงินฝากธนาคาร/สค.	2,245,100.62	บาท	42.05 %
ลูกหนี้ระยะสั้น	2,677,718.26	บาท	50.16 %
หลักทรัพย์/ตราสาร/หุ้น	0.00	บาท	0.00 %
สินค้า	361,180.00	บาท	6.77 %
สินทรัพย์หมุนเวียนอื่น	1,674.79	บาท	0.03 %
อัตราลูกหนี้เงินกู้ระยะสั้นที่ชำระหนี้ได้ตามกำหนด			
		63.89	%
ต่อหนี้ถึงกำหนดชำระ			
		-	

ร้อยละของหนี้สินหมุนเวียน			
เจ้าหนี้เงินกู้	0.00	บาท	0.00 %
ระยะสั้น	0.00	บาท	0.00 %
เจ้าหนี้การค้า	31,350.00	บาท	4.84 %
เงินรับฝาก	0.00	บาท	0.00 %
อื่นๆ	615,930.94	บาท	95.16 %

ระยะเวลา	
อายุเฉลี่ยของสินค้า	19.59 วัน
อัตราหมุนของสินค้า	18.64 ครั้ง

มิตินี้ 6 ผลกระทบของธุรกิจ

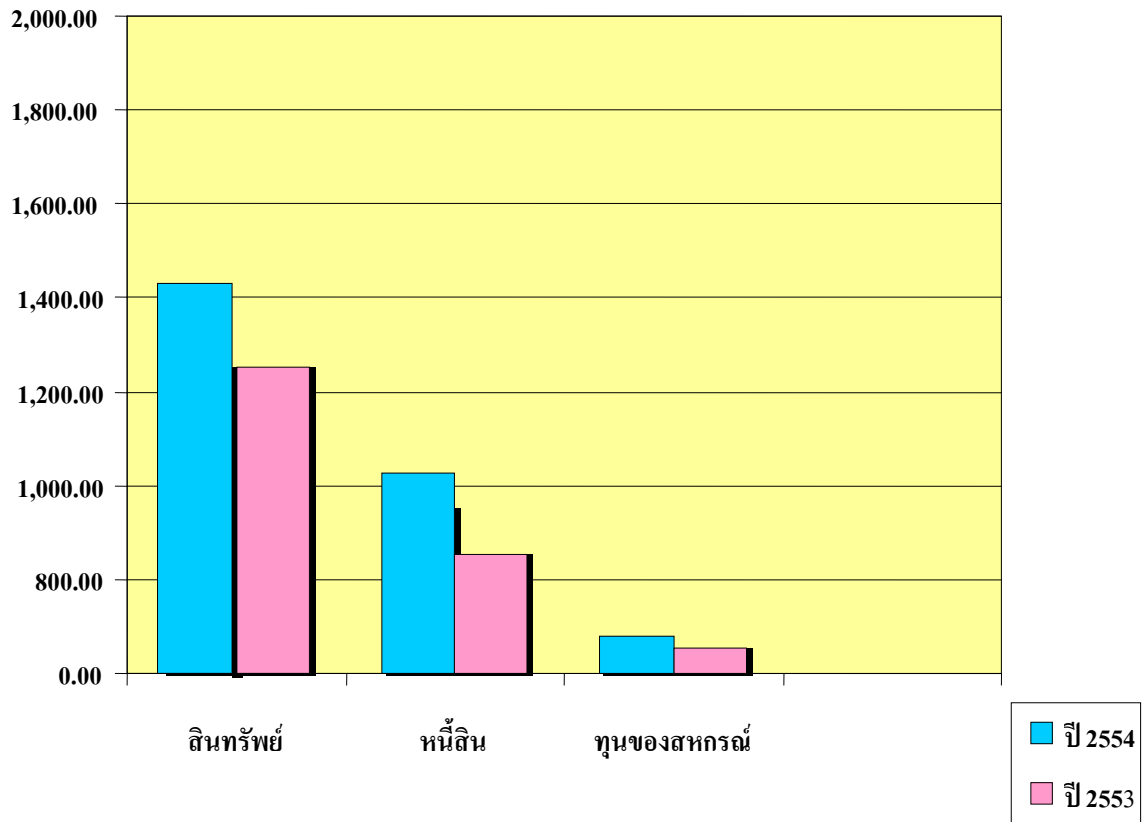
ความเสี่ยง

ผลกระทบของธุรกิจ

ปัจจัยเสี่ยง
<ul style="list-style-type: none"> <li>● ภาวะคู่แข่งทางธุรกิจ</li> <li>● อัตราดอกเบี้ย</li> <li>● นโยบายการเงินของภาครัฐ</li> <li>● นโยบายช่วยเหลือของภาครัฐ</li> <li>● ระเบียบ ข้อบังคับ พรบ. ที่เกี่ยวข้อง</li> <li>● สภาพตลาด/เทคโนโลยี/วิทยาการใหม่ๆ</li> <li>● ภัยธรรมชาติ</li> </ul>
ฯลฯ

## แผนภูมิแสดงฐานะทางการเงินโดยรวมของ สหกรณ์ภาคการเกษตร

หน่วย : ล้านบาท

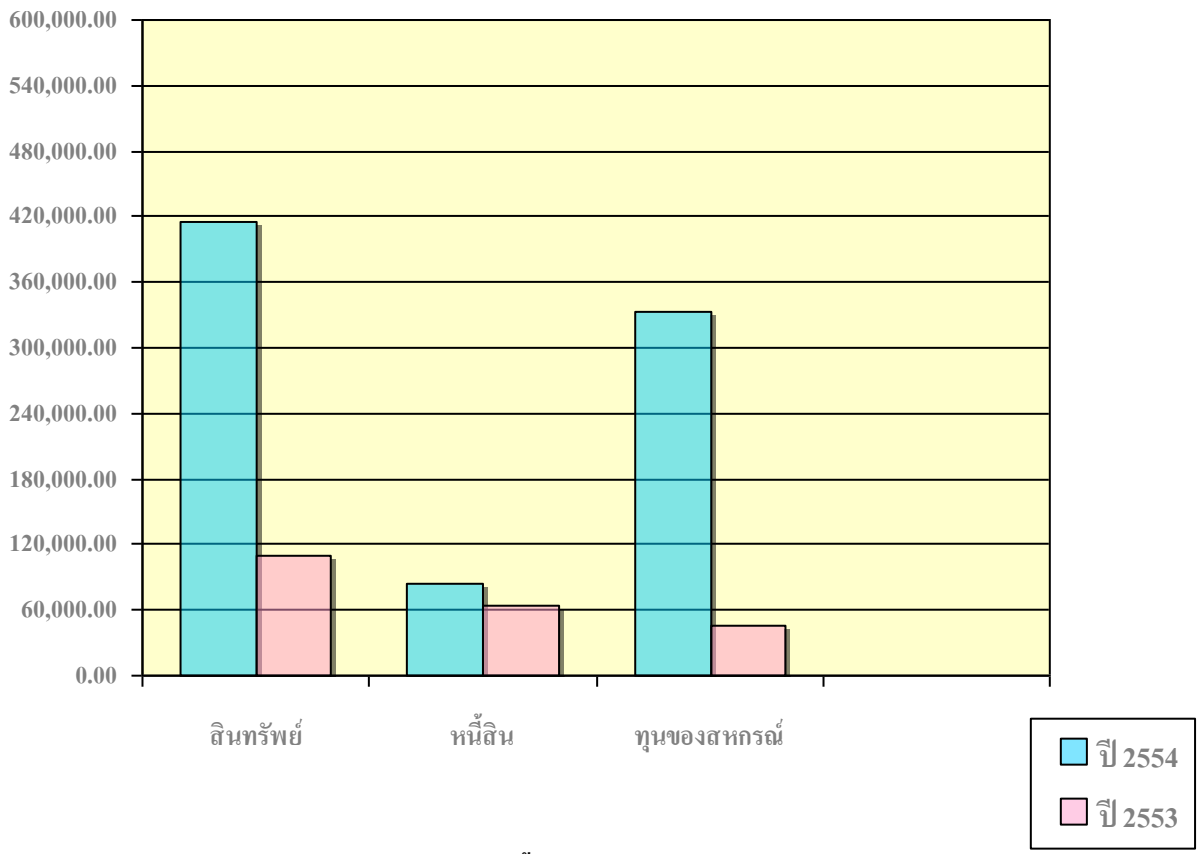


ฐานะการเงินของสหกรณ์ภาคการเกษตร สรุปผลมีดังนี้

ประเภท	จำนวนสหกรณ์ (แห่ง)		จำนวนสมาชิก (คน)		สินทรัพย์ (ล้านบาท)		หนี้สิน (ล้านบาท)		ทุนของสหกรณ์ (ล้านบาท)	
	ปี 2554	ปี 2553	ปี 2554	ปี 2553	ปี 2554	ปี 2553	ปี 2554	ปี 2553	ปี 2554	ปี 2553
การเกษตร	9	9	13,876	13,735	1,461.97	1,282.56	1,056.78	907.90	405.20	374.65

## แผนภูมิแสดงฐานะทางการเงินโดยรวมของ สหกรณ์นอกภาคการเกษตร

หน่วย : ล้านบาท

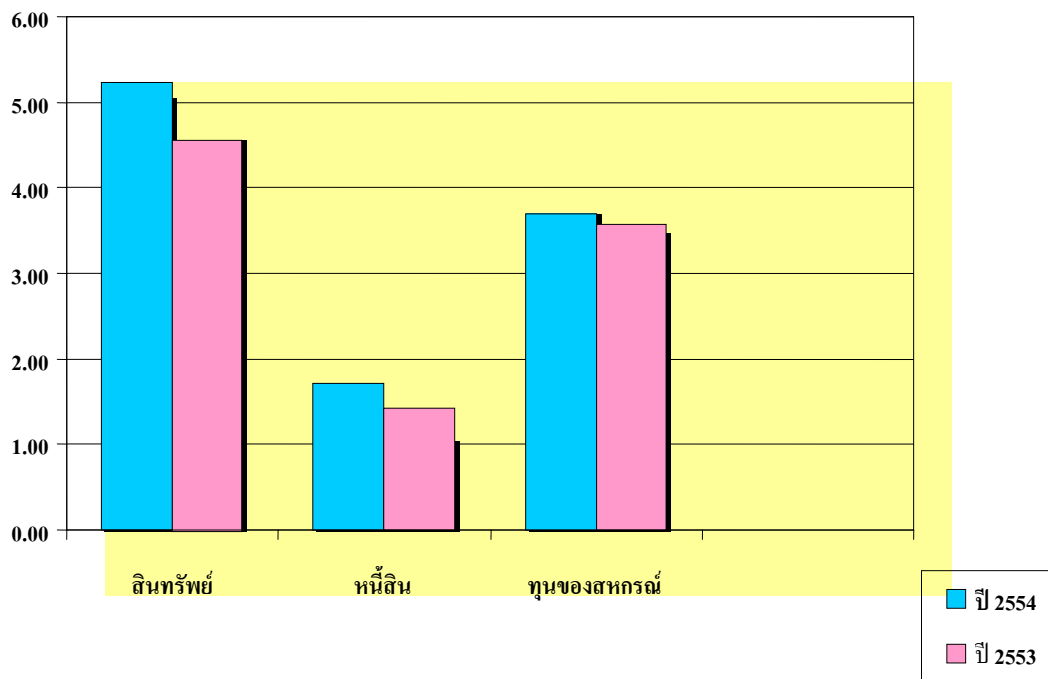


ฐานะการเงินของสหกรณ์นอกภาคการเกษตร สรุปผลมีดังนี้

ประเภท	จำนวนสหกรณ์ (แห่ง)		จำนวนสมาชิก (คน)		สินทรัพย์ (ล้านบาท)		หนี้สิน (ล้านบาท)		ทุนของสหกรณ์ (ล้านบาท)	
	ปี 2554	ปี 2553	ปี 2554	ปี 2553	ปี 2554	ปี 2553	ปี 2554	ปี 2553	ปี 2554	ปี 2553
ร้านค้า	5	4	39,750	38,575	350.54	314.46	93.09	82.79	257.46	231.67
บริการ	12	13	2,376	2,370	133.85	114.57	105.83	89.94	28.02	24.62
ออมทรัพย์	27	27	104,047	100,706	129,632.15	109,573.15	75,900.91	63,480.61	53,731.24	46,092.54
เครดิตยูเนียน	1	-	317	-	0.29	-	0.01	-	0.28	-
<b>รวมทั้งสิ้น</b>	<b>45</b>	<b>44</b>	<b>146,490</b>	<b>141,651</b>	<b>130,116.83</b>	<b>110,002.18</b>	<b>76,099.84</b>	<b>63,653.34</b>	<b>54,017.00</b>	<b>46,348.83</b>

## แผนภูมิแสดงฐานะทางการเงินโดยรวมของ กลุ่มเกษตรกร

หน่วย : ล้านบาท

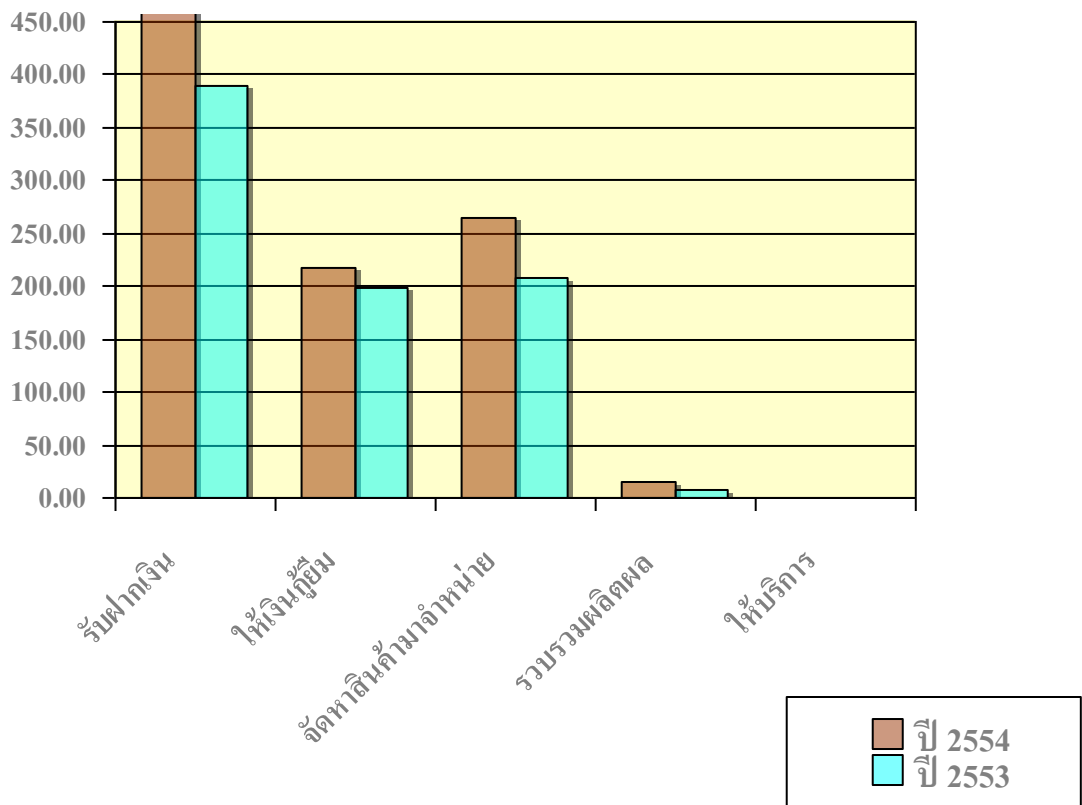


ฐานะการเงินของกลุ่มเกษตรกร สรุปผลมีดังนี้

ประเภท	จำนวนกลุ่มเกษตรกร (แห่ง)		จำนวนสมาชิก (คน)		สินทรัพย์ (บาท)		หนี้สิน (บาท)		ทุนของสหกรณ์ (บาท)	
	ปี 2554	ปี 2553	ปี 2554	ปี 2553	ปี 2554	ปี 2553	ปี 2554	ปี 2553	ปี 2554	ปี 2553
กลุ่มเกษตรกร	10	19	2,486	2,821	5,355,196.68	4,781,719.07	1,767,792.94	1,258,065.80	3,587,403.74	3,523,653.27

## แผนภูมิแสดงปริมาณธุรกิจโดยรวมของ สหกรณ์ภาคการเกษตร

หน่วย : ล้านบาท



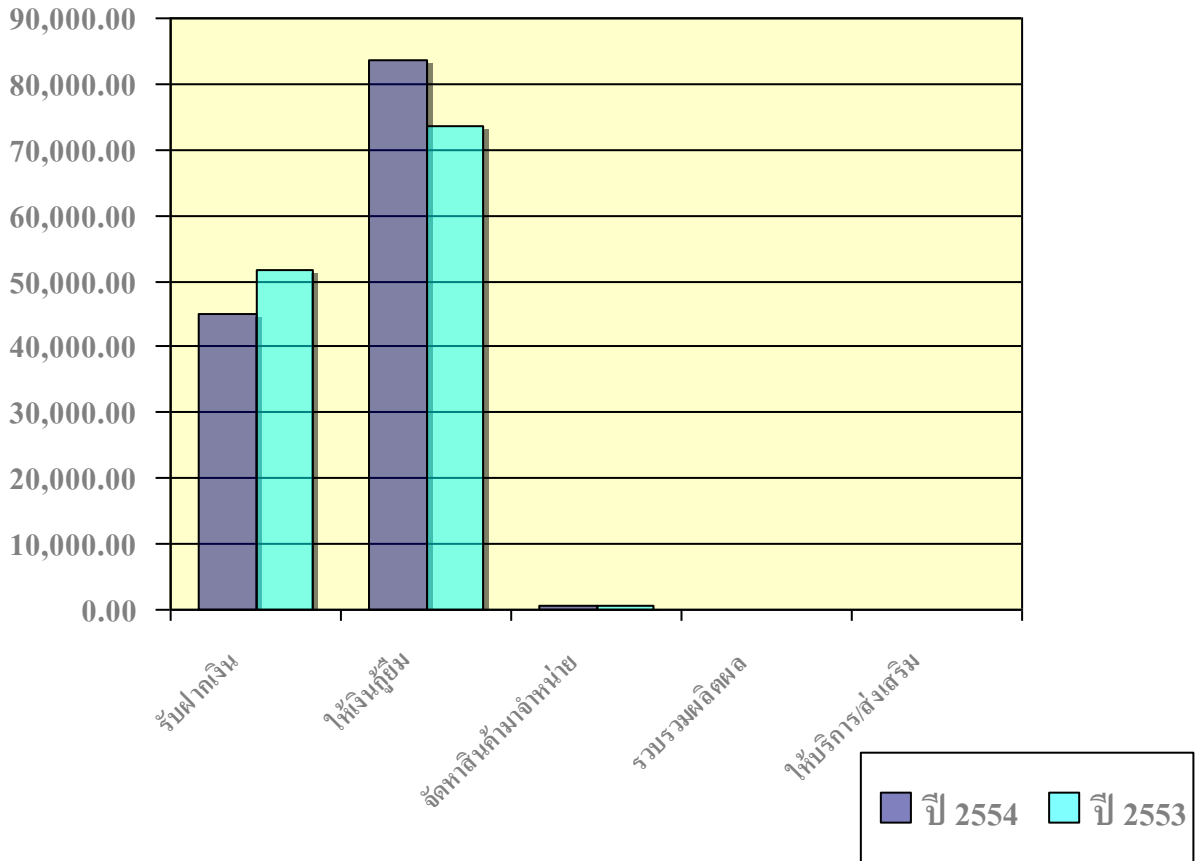
ปริมาณธุรกิจของสหกรณ์การเกษตรที่เกิดขึ้นระหว่างปี 2554 และปี 2553 แยกเป็น

มูลค่า : ล้านบาท

ประเภท	ประเภทธุรกิจ										รวมทั้งสิ้น	
	รับฝากเงิน		ให้เงินกู้ยืม		จัดหาสินค้ามาจำหน่าย		รวมรวมผลิตผล		ให้บริการ			
	ปี2554	ปี2553	ปี2554	ปี2553	ปี2554	ปี2553	ปี2554	ปี2553	ปี2554	ปี2553	ปี2554	ปี2553
การเกษตร	493.02	389.32	218.35	197.61	264.95	208.56	14.44	8.02	0.20	0.16	990.96	803.67

## แผนภูมิแสดงปริมาณธุรกิจโดยรวมของ สหกรณ์นอกภาคการเกษตร

หน่วย : ล้านบาท



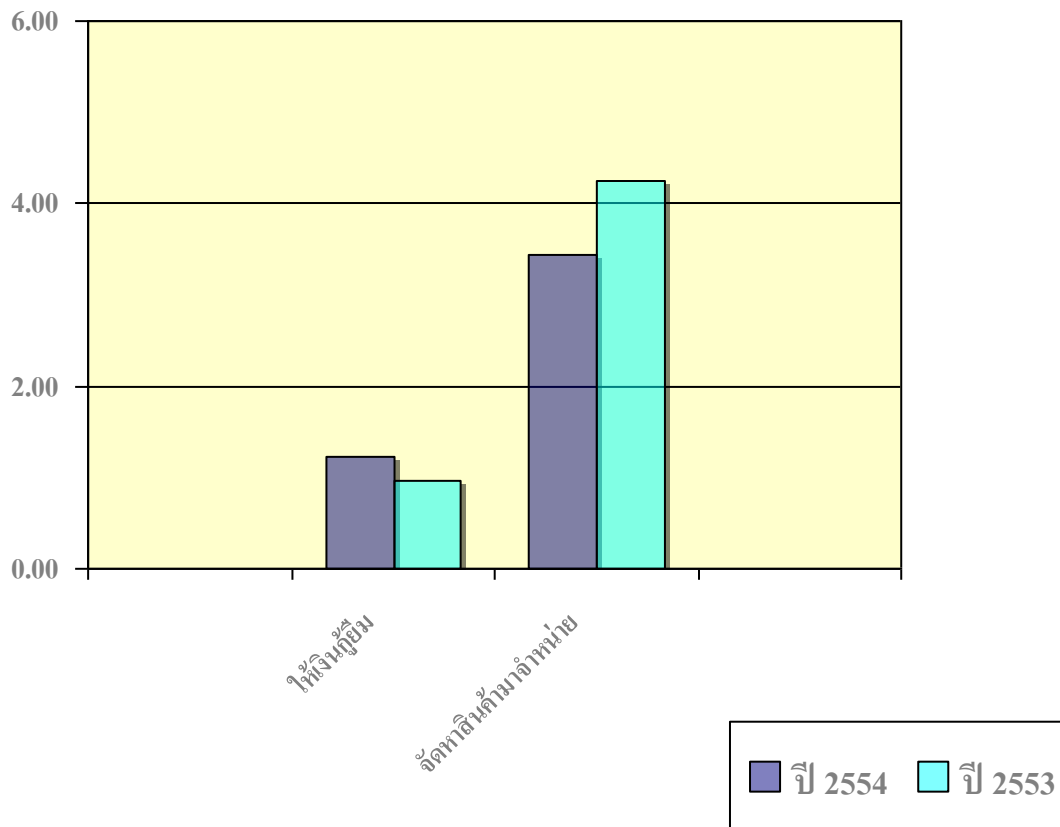
ปริมาณธุรกิจของสหกรณ์ร้านค้า บริการ ออมทรัพย์ และเครดิตยูเนียน ที่เกิดขึ้นระหว่างปี 2554 และปี 2553 แยกเป็น

มูลค่า : ล้านบาท

ประเภท	ประเภทธุรกิจ										รวมทั้งสิ้น	
	รับฝากเงิน		ให้เงินกู้ยืม		จัดหาสินค้ามาจำหน่าย		รวมรวมผลิตผล		ให้บริการ/ส่งเสริม		ปี2554	ปี2553
	ปี2554	ปี2553	ปี2554	ปี2553	ปี2554	ปี2553	ปี2554	ปี2553	ปี2554	ปี2553		
ร้านค้า	-	-	-	-	622.89	575.86	-	-	1.47	1.87	624.36	577.73
บริการ	-	-	27.17	40.49	4.91	11.14	0.20	-	22.68	24.49	54.96	76.12
ออมทรัพย์	44,926.74	51,714.85	83,536.58	73,553.28	18.35	14.45	-	-	-	-	128,481.67	125,282.58
เครดิตยูเนียน	-	-	0.10	-	-	-	-	-	-	-	0.10	-
รวมทั้งสิ้น	44,926.74	51,714.85	83,563.85	73,593.77	646.15	601.45	0.20	-	24.15	26.36	129,161.09	125,936.43

## แผนภูมิแสดงปริมาณธุรกิจโดยรวมของ กลุ่มเกษตรกร

หน่วย : บาท



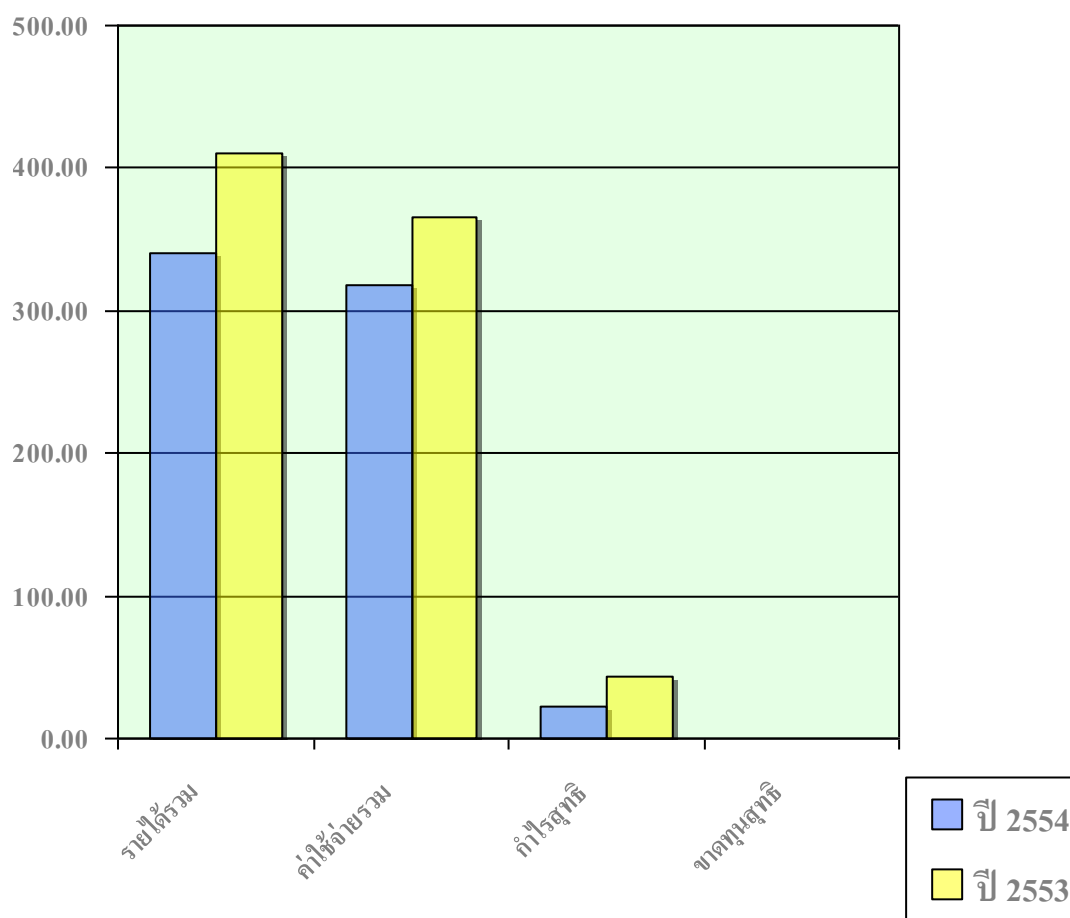
ปริมาณธุรกิจของกลุ่มเกษตรกร ที่เกิดขึ้นระหว่างปี 2554 และปี 2553 แยกเป็น

ประเภท	ประเภทธุรกิจ				รวมทั้งสิ้น	
	ให้เงินกู้ยืม		จัดหาสินค้ามาจำหน่าย		ปี2554 (บาท)	ปี2553 (บาท)
	ปี2554 (บาท)	ปี2553 (บาท)	ปี2554 (บาท)	ปี2553 (บาท)		
กลุ่มเกษตรกร	1,223,000.00	972,900.00	3,435,585.00	4,243,905.00	4,658,585.00	5,216,805.00



## แผนภูมิแสดงผลการดำเนินงานโดยรวมของ สหกรณ์ภาคการเกษตร

หน่วย : ล้านบาท

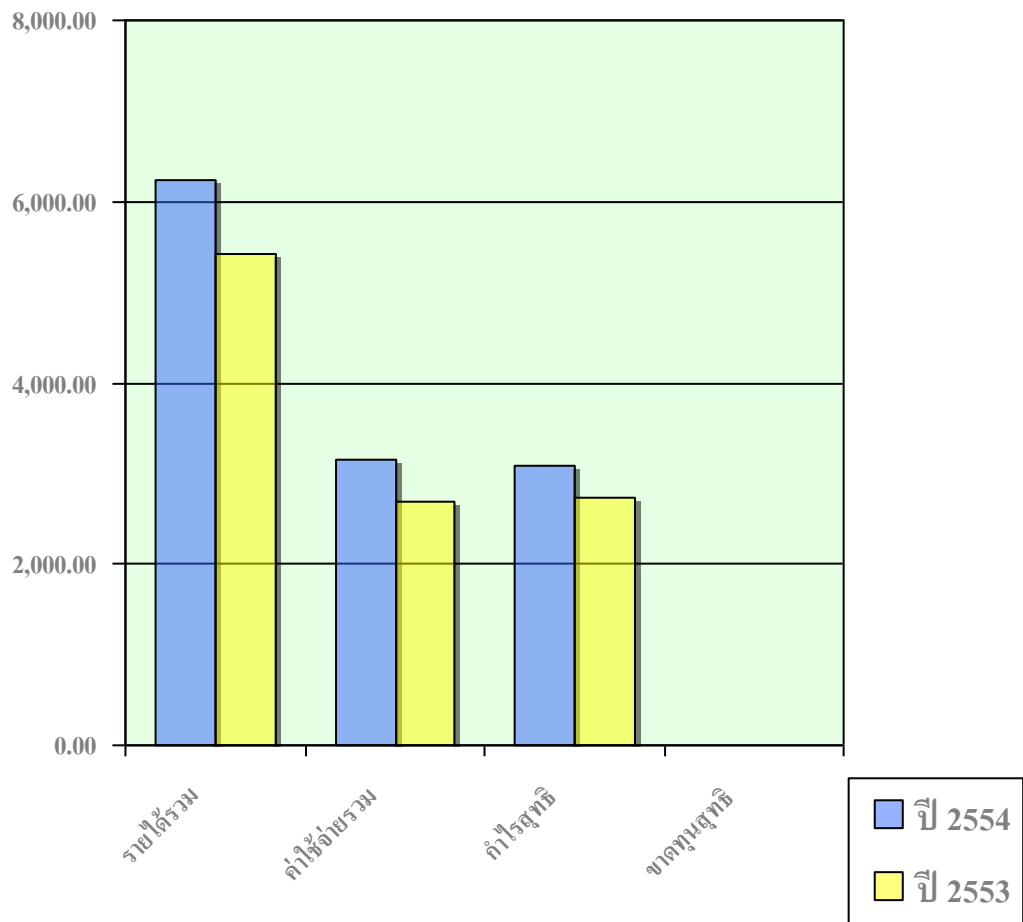


ผลการดำเนินงานโดยรวมของสหกรณ์ภาคการเกษตร สรุปผลดังนี้

รายการ	แห่ง		ล้านบาท		ร้อยละ	
	ปี 2554	ปี 2553	ปี 2554	ปี 2553	ปี 2554	ปี 2553
รายได้รวม	9	9	340.93	409.98	100	100
ค่าใช้จ่ายรวม	9	9	318.43	366.20	93.40	89.32
กำไรสุทธิ	9	9	22.50	43.78	6.60	10.53
ขาดทุนสุทธิ	-	-	-	-	-	-

## แผนภูมิแสดงผลการดำเนินงานโดยรวมของ สหกรณ์นอกภาคการเกษตร

หน่วย : ล้านบาท

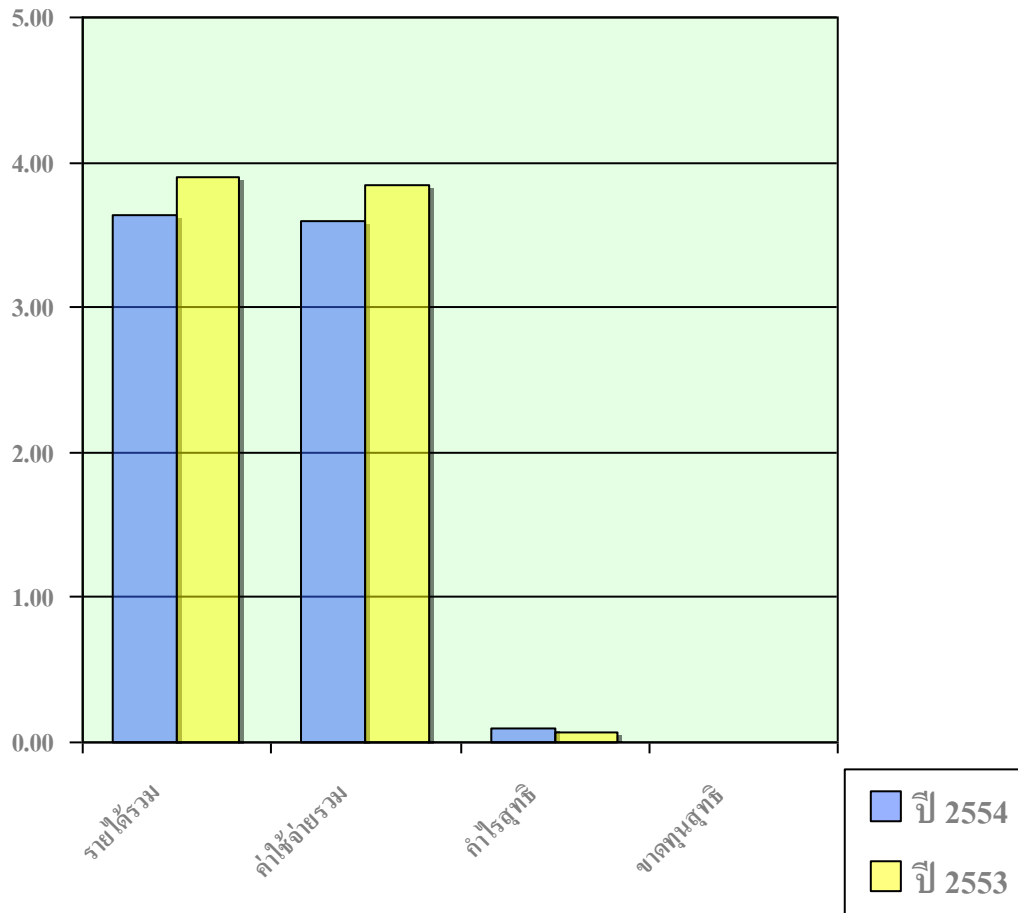


ผลการดำเนินงานโดยรวมของสหกรณ์นอกภาคการเกษตร สรุปผลดังนี้

รายการ	แห่ง		ล้านบาท		ร้อยละ	
	ปี 2554	ปี 2553	ปี 2554	ปี 2553	ปี 2554	ปี 2553
รายได้รวม	45	44	6,242.72	5,426.47	100	100
ค่าใช้จ่ายรวม	45	44	3,155.29	2,683.04	50.54	49.44
กำไรสุทธิ	45	42	3,087.43	2,743.43	49.46	50.56
ขาดทุนสุทธิ	-	2	-	0.08	0.00	0.00

## แผนภูมิแสดงผลการดำเนินงานโดยรวมของ กลุ่มเกษตรกร

หน่วย : ล้านบาท



ผลการดำเนินงานโดยรวมของกลุ่มเกษตรกร สรุปผลดังนี้

รายการ	แห่ง		บาท		ร้อยละ	
	ปี 2554	ปี 2553	ปี 2554	ปี 2553	ปี 2554	ปี 2553
รายได้รวม	14	19	3,630,422.83	4,413,890.77	100	100
ค่าใช้จ่ายรวม	14	19	3,605,883.62	4,517,724.94	99.32	102.35
กำไรสุทธิ	11	16	97,845.92	73,791.34	2.69	1.66
ขาดทุนสุทธิ	3	3	-73,306.71	-177,625.51	-2.01	4.01

## ประวัติสำนักงานตรวจบัญชีสหกรณ์นนทบุรี



งานตรวจสอบบัญชีสหกรณ์ของประเทศไทย เกิดขึ้นครั้งแรก เมื่อปี พ .ศ. 2459 อยู่ในความรับผิดชอบของแผนกการสหกรณ์ สังกัดกรมพาณิชย์และสถิติพยากรณ์ กระทรวงพระคลังมหาสมบัติ ต่อมาได้ยกฐานะและเปลี่ยนแปลงสังกัดของหน่วยงานนี้ตลอดมา จนถึงวันที่ 12 มีนาคม 2495 ได้รับการยกฐานะขึ้นเป็นกรมตรวจบัญชีสหกรณ์ สังกัดกระทรวงการสหกรณ์ ต่อมาได้ไปสังกัดกระทรวงพัฒนาการแห่งชาติ และกระทรวงเกษตรและสหกรณ์ ตามลำดับ จนกระทั่งถึงปัจจุบัน

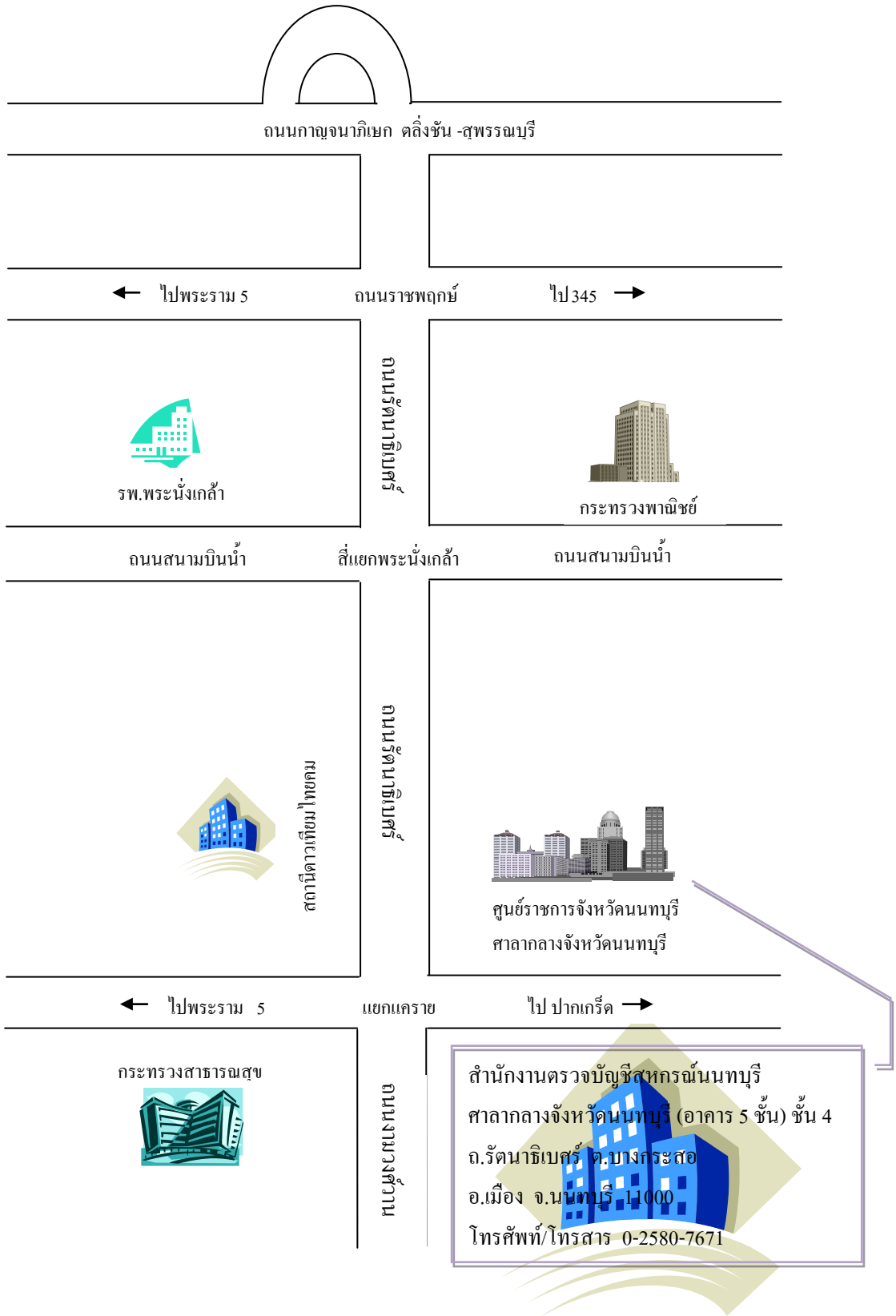
การปฏิบัติงานในระยะแรก กรมตรวจบัญชีสหกรณ์ จะส่งข้าราชการเดินทางไปปฏิบัติงาน สอบบัญชีของสหกรณ์และกลุ่มเกษตรกรในจังหวัดต่าง ๆ ทั่วประเทศ ปีละ 1-2 ครั้ง ครั้งละประมาณ 90 วัน ต่อมาเมื่อแผนพัฒนาสหกรณ์การเกษตรสมบูรณ์ขึ้นใน พ.ศ. 2523 กรมตรวจบัญชีสหกรณ์จึงได้รับอนุมัติให้ปฏิบัติงานภายใต้โครงการสินเชื่อเพื่อการเกษตร ให้ดำเนินการจัดตั้งสำนักงานตรวจสอบกิจการสถาบันเกษตรกรขึ้นในภูมิภาค และตามข้อตกลงในโครงการสินเชื่อเพื่อการเกษตรนี้ กรมตรวจบัญชีสหกรณ์จึงต้องจัดตั้งสำนักงานตรวจสอบกิจการสถาบันเกษตรกรขึ้นในจังหวัดต่าง ๆ เพื่อดำเนินการกำกับแนะนำและตรวจสอบบัญชีให้กับสหกรณ์และกลุ่มเกษตรกรให้ ครอบคลุมทั่วประเทศในปี พ.ศ. 2524 – 2526 รวม 50 จังหวัด ปัจจุบันได้ขยายหน่วยงานดังกล่าวนี้จนครบ 76 จังหวัด และได้เปลี่ยนชื่อ สำนักงานตรวจสอบกิจการสถาบันเกษตรกรจังหวัด มาเป็นสำนักงานตรวจบัญชีสหกรณ์ นอกจากนี้กรมตรวจบัญชีสหกรณ์ยังได้กำหนดให้มีสำนักงานตรวจบัญชีภูมิภาค รวมทั้งสิ้น 10 แห่ง เพื่อทำหน้าที่และรับผิดชอบในการควบคุมดูแลการปฏิบัติราชการของสำนักงานตรวจบัญชีสหกรณ์ ในส่วนภูมิภาคอีกด้วยสำหรับสำนักงานตรวจบัญชีสหกรณ์นนทบุรี อยู่ภายใต้การควบคุมดูแลของสำนักงานตรวจบัญชีสหกรณ์ที่ 1 ซึ่งมีที่ตั้งสำนักงานอยู่ที่จังหวัดพระนครศรีอยุธยา

ในส่วนของสำนักงานตรวจบัญชีสหกรณ์นนทบุรี ได้จัดตั้งขึ้นในปีงบประมาณ 2528 ซึ่งเดิมได้เช่าอาคารพาณิชย์ เลขที่ 73/98 ซอยศิริชัย 1 ถนนกรุงเทพ – นนทบุรี ตำบลบางเขน อำเภอเมือง จังหวัดนนทบุรี เป็นสำนักงาน ต่อมาวันที่ 1 กันยายน 2530 ได้ย้ายมาเช่าอาคารพาณิชย์ เลขที่ 101 ซอยประชาอุทิศ 12 ถนนประชาราษฎร์ ตำบลตลาดขวัญ อำเภอเมือง จังหวัดนนทบุรี ต่อมาเมื่อวันที่ 1 สิงหาคม 2543 ได้ย้ายมาเช่าอาคาร เลขที่ 41/100-101 ซอยรัตนธิเบศร์ 3 ตำบลบางกระสอ อำเภอเมือง จังหวัดนนทบุรี และครั้งสุดท้ายเมื่อวันที่ 1 ตุลาคม 2545 ได้ย้ายเข้ามาอยู่ศาลากลางจังหวัดนนทบุรี (อาคารหลังใหม่ ชั้น 4) ตำบลบางกระสอ อำเภอเมือง จังหวัดนนทบุรี เป็นที่ทำการสำนักงานแห่งใหม่ มาจนถึงปัจจุบัน

## แผนที่จังหวัดนนทบุรี



# แผนที่ตั้งสำนักงานตรวจบัญชีสหกรณ์นนทบุรี



ปริมาณงานที่รับผิดชอบ ปีงบประมาณ 2555

ประเภท	จำนวนตามทะเบียน	จำนวนที่ไม่ต้องตรวจสอบ					จำนวนที่ต้องตรวจสอบทั้งสิ้น
		เลิก	ชำระบัญชี	พิทักษ์ทรัพย์	จ้าง CPA	รวม	
สหกรณ์การเกษตร	10		1			1	9
สหกรณ์ร้านค้า	6		1		1	2	4
สหกรณ์บริการ	20		2			2	18
สหกรณ์ออมทรัพย์	28		1		20	21	7
สหกรณ์เครดิตยูเนียน	2		1			1	1
รวม	66		6		21	27	39
กลุ่มเกษตรกร	28		18			18	10
รวมทั้งสิ้น	94		24		21	45	49

**แผนปฏิบัติงาน**  
**ปีงบประมาณ 2555**

ผลผลิต/แผนงาน/โครงการ/กิจกรรม	เป้าหมาย
<b>ผลผลิตที่ 1 สหกรณ์ และกลุ่มเกษตรกรได้รับการตรวจสอบบัญชี</b>	
<b>1. การตรวจสอบบัญชีสหกรณ์และกลุ่มเกษตรกร</b> <b>กิจกรรมหลัก :</b> <ol style="list-style-type: none"> <li>1. ตรวจสอบบัญชีประจำปีสหกรณ์และกลุ่มเกษตรกร</li> <li>2. ตรวจสอบบัญชีระหว่างปีสหกรณ์และกลุ่มเกษตรกร</li> <li>3. งานติดตามความเคลื่อนไหว</li> <li>4. งานวางรูปแบบบัญชี</li> </ol>	<ol style="list-style-type: none"> <li>48 แห่ง</li> <li>44 แห่ง</li> <li>3 แห่ง</li> <li>1 แห่ง</li> </ol>
<b>ผลผลิตที่ 2 สหกรณ์ กลุ่มเกษตรกรและวิสาหกิจชุมชนได้รับการพัฒนาความรู้ด้านบริหารจัดการทางการเงินการบัญชี</b>	
<ol style="list-style-type: none"> <li>1. โครงการพัฒนาวิสาหกิจชุมชน รวม 12 แห่ง <ol style="list-style-type: none"> <li>1.1 วิสาหกิจชุมชน (ใหม่) <ul style="list-style-type: none"> <li>- กิจกรรมวางมาตรฐานการบัญชี</li> <li>- กิจกรรมวางระบบการควบคุมภายใน</li> <li>- กิจกรรมสอนแนะนำการจัดทำบัญชี</li> </ul> </li> <li>1.2 วิสาหกิจชุมชน (เก่า) <ul style="list-style-type: none"> <li>- กิจกรรมสอนแนะนำการจัดทำบัญชี</li> </ul> </li> </ol> </li> <li>2. โครงการเตรียมความพร้อมแก่สหกรณ์และกลุ่มเกษตรกรที่ตั้งใหม่ <ul style="list-style-type: none"> <li>- กิจกรรมฝึกอบรมด้านบริหารจัดการทางการเงินการบัญชี</li> <li>- กิจกรรมกำกับแนะนำการจัดทำบัญชีและงบการเงิน</li> </ul> </li> <li>3. โครงการ WWR (กรรมการ/ฝ่ายจัดการ/ผู้ตรวจสอบกิจการ) <ul style="list-style-type: none"> <li>- กิจกรรมนิเทศเสริมสร้างความพร้อม</li> <li>- กิจกรรมเข้าร่วมประชุมเพื่อเตือนภัยรายไตรมาส</li> </ul> </li> <li>4. สหกรณ์และกลุ่มเกษตรกรจัดตั้งใหม่ <ul style="list-style-type: none"> <li>- กิจกรรมอบรม/สอนแนะนำการจัดทำบัญชี (พนักงานบัญชี/คณะกรรมการ)</li> </ul> </li> </ol>	<ol style="list-style-type: none"> <li>6 แห่ง</li> <li>6 แห่ง</li> <li>1 แห่ง</li> <li>3 แห่ง</li> <li>2 แห่ง</li> <li>2 แห่ง</li> </ol>



ผลผลิต/แผนงาน/โครงการ/กิจกรรม	เป้าหมาย
<b>ผลผลิตที่ 4</b> กลุ่มเกษตรกรที่ได้รับการส่งเสริมและพัฒนาศักยภาพ	
<b>1. โครงการเสริมสร้างภูมิปัญญาทางบัญชีสู่บัญชีต้นทุนอาชีพ</b> <b>กิจกรรม สอนแนะนำการจัดทำบัญชี</b> - กลุ่มเป้าหมายโครงการพัฒนาระบบบริหารจัดการน้ำเพื่อการเกษตร 44 คน - กลุ่มเป้าหมายในพื้นที่ประสบอุทกภัย - คน - โครงการสายใยรัก 20 คน - สมาชิกสถาบันเกษตรกร - คน - กลุ่มเป้าหมายอื่น - คน <b>2. โครงการคลินิกเกษตรเคลื่อนที่</b> 4 ครั้ง <b>งานอื่นๆ</b> - งานให้บริการโปรแกรมระบบบัญชี (FAS) 5 แห่ง	

## ทำเนียบ

### หัวหน้าสำนักงานตรวจบัญชีสหกรณ์นทบุรี

ที่	รายนาม	ดำรงตำแหน่ง
1.	นางสาวยุพดี สิมวงศ์	พ.ศ. 2527 - 2528
2.	นางสาวสุณี ตั้งในคุณธรรม	พ.ศ. 2529
3.	นางสาวกัลยา สิมโยธิน	พ.ศ. 2529 - 2532
4.	นางสาวนฤมล ทนกล้า	พ.ศ. 2533 - 2537
5.	นางอาภรณ์ ยอดธรรม	พ.ศ. 2538 - 2542
6.	นางเพ็ญสุรตี เพ็ญสุภา	พ.ศ. 2543 - 2546
7.	นายบำรุง สีสากุณี	พ.ศ. 2547 - 2550
8.	นางสาวอุบลศรี หอพิตรภรณ์	พ.ศ. 2551
9.	นางพจนารถ เกษประดอง	พ.ศ. 2551 - ปัจจุบัน

**รายชื่อข้าราชการ ลูกจ้างประจำ พนักงานราชการและลูกจ้าง**

ข้าราชการ			
ลำดับที่	ชื่อ - สกุล		ตำแหน่ง
1	นางพจนารถ	เกษประดอง	นักวิชาการตรวจสอบบัญชีชำนาญการพิเศษ
2	นางยุวดี	วิทยานนท์	นักวิชาการตรวจสอบบัญชีชำนาญการ
3	นางอนุตรา	แย้มกลิ่นพูน	นักวิชาการตรวจสอบบัญชีชำนาญการ
4	นางสาวเพ็ญเดือน	เครื่องภษา	นักวิชาการตรวจสอบบัญชีชำนาญการ
5	นางณัฐภาพรรณ	กำปีนันท์	นักวิชาการตรวจสอบบัญชีชำนาญการ
6	นายวิทวัส	เตียวัฒน์รัฐติกาล	นักวิชาการตรวจสอบบัญชีชำนาญการ
7	นายวิทยา	ขุนต่างตา	เจ้าพนักงานตรวจสอบบัญชีชำนาญาน
ลูกจ้างประจำ			
ลำดับที่	ชื่อ - สกุล		ตำแหน่ง
1	นางพิกุล	ไพโรโสภา	พนักงานบริการอัดสำเนา
2	นายติรชัช	กรแก้ว	พนักงานขับรถยนต์
พนักงานราชการ			
ลำดับที่	ชื่อ - สกุล		ตำแหน่ง
1	นางสาวสุวิรา	ไชยสองเมือง	นักวิชาการตรวจสอบบัญชี
2	นางสาวอนสร	ทองลบ	นักวิชาการตรวจสอบบัญชี
3	นางสาวกรณี	อักษรพันธ์	นักวิชาการตรวจสอบบัญชี
4	นางสาวอรชพร	ทองดี	นักวิชาการตรวจสอบบัญชี
5	นางนิตยา	แทนวันดี	นักวิชาการตรวจสอบบัญชี
6	นายไกรวุฒิ	กาบบัว	เจ้าหน้าที่ระบบงานคอมพิวเตอร์
ลูกจ้าง – จ้างเหมาบริการ			
ลำดับที่	ชื่อ - สกุล		ตำแหน่ง
1	นางสาววาสนา	ชัยอวิช	เจ้าหน้าที่ธุรการ
2	นางสาววิรัชยา	ดีสวัสดิ์	เจ้าหน้าที่บันทึกข้อมูล
3	นางประภรพรรณ	บริบูรณ์	เจ้าหน้าที่ปฏิบัติงานโครงการ ฯ
4	นางสาวลัดดา	จินดาหาร	เจ้าหน้าที่ปฏิบัติงานโครงการ ฯ
5	นางสาวยุพา	พงพันธ์	เจ้าหน้าที่ปฏิบัติงานโครงการ ฯ
6	นายบรรทม	ถนอมผล	พนักงานขับรถยนต์
7	นายบรรจง	บริบูรณ์	พนักงานขับรถยนต์

